

คู่มือการจดทะเบียนทรัพย์สินทางปัญญา

ประจำปีการศึกษา 2559

คำนำ

คู่มือการจดทะเบียนทรัพย์สินทางปัญญาเล่มนี้ มีความประสงค์จะให้ เป็นข้อมูลพื้นฐาน สำหรับการศึกษาด้านทรัพย์สินทางปัญญา โดยเฉพาะเรื่องสิทธิบัตร เครื่องหมายการค้า แบบผังภูมิ ของวงจรรวม สิ่งบ่งชี้ทางภูมิศาสตร์ และภูมิปัญญาท้องถิ่นไทย รวมทั้งขั้นตอนการจดทะเบียน ทรัพย์สินทางปัญญาเหล่านี้ โดยคำนึงถึงหลักกฎหมายที่ใช้บังคับอยู่ในปัจจุบัน อันได้แก่ พระราชบัญญัติสิทธิบัตร พ.ศ. 2522 พระราชบัญญัติเครื่องหมายการค้า พ.ศ. 2534 พระราชบัญญัติ คຸ້ມครองแบบผังภูมิของวงจรรวม พ.ศ. 2543 พระราชบัญญัติคຸ້ມครองสิ่งบ่งชี้ทางภูมิศาสตร์ พ.ศ. 2546 และประกาศกรมทรัพย์สินทางปัญญา เรื่องการแจ้งข้อมูลและการให้บริการข้อมูลภูมิปัญญา ท้องถิ่นไทย

โดยหวังเป็นอย่างยิ่งว่า เอกสารเล่มนี้จะเป็นประโยชน์สำหรับบุคลากร นักศึกษา และผู้ที่มี ความสนใจทางด้านทรัพย์สินทางปัญญา อย่งไรก็ตาม เนื่องจากการจัดทำเอกสารเล่มนี้อาจมี ข้อผิดพลาดบางประการ จึงขออนอรับผิดชอบและพร้อมยอมรับคำติชม เพื่อเป็นประโยชน์ในการ พัฒนาระบบการบริหารงานด้านทรัพย์สินทางปัญญาต่อไป

สถาบันวิจัยและพัฒนา
มหาวิทยาลัยราชภัฏจันทรเกษม

สารบัญ

บทนำ.....	1
วัตถุประสงค์	1
ประโยชน์ที่คาดว่าจะได้รับ.....	2
ขอบเขตของคู่มือ	2
นิยามศัพท์เฉพาะ	2
ความรู้ทั่วไปเกี่ยวกับทรัพย์สินทางปัญญาประเภทต่างๆ	3
ความรู้ทั่วไปเกี่ยวกับสิทธิบัตร	4
ความรู้ทั่วไปเกี่ยวกับลิขสิทธิ์	8
ความรู้ทั่วไปเกี่ยวกับเครื่องหมายการค้า.....	11
ความรู้ทั่วไปเกี่ยวกับแบบผังภูมิของวงจรรวม.....	13
ความรู้ทั่วไปเกี่ยวกับสิ่งบ่งชี้ทางภูมิศาสตร์.....	14
ความรู้ทั่วไปเกี่ยวกับภูมิปัญญาท้องถิ่นไทย	15
แนวทางการปฏิบัติงานของสถาบันวิจัยและพัฒนา	16
รายชื่อกฎหมายที่ใช้ในการปฏิบัติงาน	16
การดำเนินการขอรับสิทธิบัตรและอนุสิทธิบัตร.....	16
การดำเนินการขอจดทะเบียนเครื่องหมายการค้า.....	31
การดำเนินการขอจดทะเบียนแบบผังภูมิของวงจรรวม	35
การดำเนินการขึ้นทะเบียนสิ่งบ่งชี้ทางภูมิศาสตร์.....	39
การดำเนินการแจ้งข้อมูลภูมิปัญญาท้องถิ่นไทย.....	43
บรรณานุกรม.....	46

บทนำ

เนื่องจากการเปลี่ยนแปลงของสังคมโลกเป็นไปอย่างรวดเร็ว เทคโนโลยีมีความเจริญก้าวหน้า ความรู้ของมนุษย์ได้รับการพัฒนาอยู่ตลอดเวลา ซึ่งก่อให้เกิดการค้นคว้าและคิดค้นสิ่งประดิษฐ์ใหม่ๆ ที่มีขั้นตอนซับซ้อน สินค้าต่างๆ ถูกพัฒนาด้วยนวัตกรรมที่สูงขึ้น การละเมิดทรัพย์สินทางปัญญาก็มีมากขึ้นตามไปด้วย ซึ่งการละเมิดทรัพย์สินทางปัญญานั้น ได้สร้างความสูญเสียต่อศักยภาพและความสามารถในการแข่งขัน ประเทศต่างๆ ได้หันมาให้ความสำคัญและยกระดับการคุ้มครองทรัพย์สินทางปัญญาของตน ดังนั้น การปรับตัวให้ทันต่อสถานการณ์เป็นสิ่งที่ไม่อาจหลีกเลี่ยงได้ การศึกษาและสร้างความเข้าใจเกี่ยวกับทรัพย์สินทางปัญญา จึงเป็นสิ่งจำเป็นอย่างยิ่งสำหรับทุกประเทศและทุกองค์กร ในแต่ละประเทศจึงได้กำหนดแนวทางการคุ้มครองทรัพย์สินทางปัญญาไว้ในรัฐธรรมนูญของตน สำหรับประเทศไทยได้กำหนดแนวนโยบายพื้นฐานแห่งรัฐด้านทรัพย์สินทางปัญญาในรัฐธรรมนูญแห่งราชอาณาจักรไทย พุทธศักราช 2550 มาตรา 86 ความว่า “รัฐต้องดำเนินการตามแนวนโยบายทรัพย์สินทางปัญญา โดยการส่งเสริมการประดิษฐ์หรือการค้นคิดเพื่อให้เกิดความรู้ใหม่ รักษา และพัฒนาภูมิปัญญาท้องถิ่นและภูมิปัญญาไทย รวมทั้งให้ความคุ้มครองทรัพย์สินทางปัญญา”

มหาวิทยาลัยราชภัฏจันทรเกษมเป็นมหาวิทยาลัยของรัฐที่มีความตระหนักถึงความสำคัญของทรัพย์สินทางปัญญาและต้องการคุ้มครองสิทธิอันชอบธรรมในผลงานสร้างสรรค์หรือสิ่งประดิษฐ์ของบุคลากรและนักศึกษาที่ได้สร้างผลงานด้วยความวิริยะอุตสาหะ อันอาจนำไปใช้ประโยชน์ในเชิงพาณิชย์ได้ โดยต้องการส่งเสริมให้มีการสร้างสรรค์ผลงานต่างๆ ในมหาวิทยาลัย และสร้างความตระหนักให้กับบุคลากร นักศึกษา นำผลงานไปยื่นจดทะเบียนทรัพย์สินทางปัญญาเพิ่มมากขึ้น อันถือเป็นตัวชี้วัดที่สำคัญของการเพิ่มพูนประสิทธิภาพการบริหารงานในมหาวิทยาลัย ทำให้มหาวิทยาลัยเป็นแหล่งความรู้ ที่สามารถนำทรัพย์สินทางปัญญาไปใช้ให้เกิดประโยชน์ต่อภาคธุรกิจและสังคมได้

ดังนั้น เพื่อให้เป็นไปตามเจตนารมณ์ของรัฐธรรมนูญแห่งราชอาณาจักรไทย พุทธศักราช 2550 รวมทั้งสอดคล้องกับวิสัยทัศน์ของมหาวิทยาลัยราชภัฏจันทรเกษมที่ว่า “เป็นมหาวิทยาลัยเพื่อการพัฒนาท้องถิ่นอย่างยั่งยืน ผลิตภัณฑ์ที่มีคุณภาพคู่คุณธรรม พัฒนาองค์ความรู้ ภูมิปัญญาสู่สากล” และให้การบริหารจัดการด้านทรัพย์สินทางปัญญาเป็นไปอย่างมีประสิทธิภาพ จึงได้จัดทำคู่มือการจดทะเบียนทรัพย์สินทางปัญญาเพื่อใช้เป็นแนวทางการปฏิบัติงานต่อไป

วัตถุประสงค์

1. เพื่อให้การปฏิบัติงานของบุคลากรเป็นระบบและมีมาตรฐานเดียวกัน
2. เพื่อให้บุคลากรทราบและเข้าใจขั้นตอนการปฏิบัติงานที่ถูกต้องและชัดเจน
3. เพื่อให้การปฏิบัติงานสอดคล้องกับปรัชญา วิสัยทัศน์ และพันธกิจ ของสถาบันวิจัยและพัฒนา
4. เพื่อให้ผู้บริหารติดตามงานได้ทุกขั้นตอน
5. เพื่อใช้เป็นเอกสารอ้างอิงในการปฏิบัติงาน

6. เพื่อใช้เป็นสื่อประสานงานกับหน่วยงานทั้งในมหาวิทยาลัยราชภัฏจันทรเกษมและท้องถิ่นเกี่ยวกับความร่วมมือและช่วยเหลือด้านทรัพย์สินทางปัญญา รวมทั้งการดำเนินการด้านกฎหมาย

ประโยชน์ที่คาดว่าจะได้รับ

1. เกิดความรู้ ความเข้าใจเกี่ยวกับทรัพย์สินทางปัญญา โดยเฉพาะเรื่องสิทธิบัตร เครื่องหมายการค้า แบบผังภูมิของวงจรรวม สิ่งบ่งชี้ทางภูมิศาสตร์ และภูมิปัญญาท้องถิ่น
2. ก่อให้เกิดการสร้างสรรค์ผลงานและพัฒนาความคิดค้นเทคโนโลยี
3. เกิดการใช้ประโยชน์จากทรัพย์สินทางปัญญาในมหาวิทยาลัยและท้องถิ่นมากขึ้น
4. เป็นการเผยแพร่ความรู้แก่ผู้สนใจศึกษาด้านทรัพย์สินทางปัญญา

ขอบเขตของคู่มือ

เนื้อหาของเอกสารเล่มนี้นั้น เกี่ยวกับการให้ความรู้ทางด้านทรัพย์สินทางปัญญา เฉพาะเรื่องสิทธิบัตร เครื่องหมายการค้า แบบผังภูมิของวงจรรวม สิ่งบ่งชี้ทางภูมิศาสตร์ และภูมิปัญญาท้องถิ่นไทย รวมถึงแนวทางการปฏิบัติงานด้านทรัพย์สินทางปัญญาของมหาวิทยาลัยราชภัฏจันทรเกษม

นิยามศัพท์เฉพาะ

ทรัพย์สินทางปัญญา หมายถึง ผลงานอันเกิดจาก การประดิษฐ์คิดค้น หรือสร้างสรรค์ของมนุษย์ ซึ่งเน้นที่ผลผลิตของสติปัญญาและความชำนาญ โดยไม่คำนึงถึงชนิดของการสร้างสรรค์หรือวิธีในการแสดงออก ทรัพย์สินทางปัญญาอาจเป็นสิ่งที่จับต้องได้ เช่น สินค้าต่างๆ หรือเป็นสิ่งที่จับต้องไม่ได้ เช่น บริการ แนวความคิดในการดำเนินธุรกิจ กรรมวิธีการผลิตทางอุตสาหกรรม เป็นต้น

บทนำ

เนื่องจากการเปลี่ยนแปลงของสังคมโลกเป็นไปอย่างรวดเร็ว เทคโนโลยีมีความเจริญก้าวหน้า ความรู้ของมนุษย์ได้รับการพัฒนาอยู่ตลอดเวลา ซึ่งก่อให้เกิดการค้นคว้าและคิดค้นสิ่งประดิษฐ์ใหม่ๆ ที่มีขั้นตอนซับซ้อน สินค้าต่างๆ ถูกพัฒนาด้วยนวัตกรรมที่สูงขึ้น การละเมิดทรัพย์สินทางปัญญาก็มีมากขึ้นตามไปด้วย ซึ่งการละเมิดทรัพย์สินทางปัญญานั้น ได้สร้างความสูญเสียต่อศักยภาพและความสามารถในการแข่งขัน ประเทศต่างๆ ได้หันมาให้ความสำคัญและยกระดับการคุ้มครองทรัพย์สินทางปัญญาของตน ดังนั้น การปรับตัวให้ทันต่อสถานการณ์เป็นสิ่งที่ไม่อาจหลีกเลี่ยงได้ การศึกษาและสร้างความเข้าใจเกี่ยวกับทรัพย์สินทางปัญญา จึงเป็นสิ่งจำเป็นอย่างยิ่งสำหรับทุกประเทศและทุกองค์กร ในแต่ละประเทศจึงได้กำหนดแนวทางการคุ้มครองทรัพย์สินทางปัญญาไว้ในรัฐธรรมนูญของตน สำหรับประเทศไทยได้กำหนดแนวนโยบายพื้นฐานแห่งรัฐด้านทรัพย์สินทางปัญญาในรัฐธรรมนูญแห่งราชอาณาจักรไทย พุทธศักราช 2550 มาตรา 86 ความว่า “รัฐต้องดำเนินการตามแนวนโยบายทรัพย์สินทางปัญญา โดยการส่งเสริมการประดิษฐ์หรือการค้นคิดเพื่อให้เกิดความรู้ใหม่ รักษา และพัฒนาภูมิปัญญาท้องถิ่นและภูมิปัญญาไทย รวมทั้งให้ความคุ้มครองทรัพย์สินทางปัญญา”

มหาวิทยาลัยราชภัฏจันทรเกษมเป็นมหาวิทยาลัยของรัฐที่มีความตระหนักถึงความสำคัญของทรัพย์สินทางปัญญาและต้องการคุ้มครองสิทธิอันชอบธรรมในผลงานสร้างสรรค์หรือสิ่งประดิษฐ์ของบุคลากรและนักศึกษาที่ได้สร้างผลงานด้วยความวิริยะอุตสาหะ อันอาจนำไปใช้ประโยชน์ในเชิงพาณิชย์ได้ โดยต้องการส่งเสริมให้มีการสร้างสรรค์ผลงานต่างๆ ในมหาวิทยาลัย และสร้างความตระหนักให้กับบุคลากร นักศึกษา นำผลงานไปยื่นจดทะเบียนทรัพย์สินทางปัญญาเพิ่มมากขึ้น อันถือเป็นตัวชี้วัดที่สำคัญของการเพิ่มพูนประสิทธิภาพการบริหารงานในมหาวิทยาลัย ทำให้มหาวิทยาลัยเป็นแหล่งความรู้ ที่สามารถนำทรัพย์สินทางปัญญาไปใช้ให้เกิดประโยชน์ต่อภาคธุรกิจและสังคมได้

ดังนั้น เพื่อให้เป็นไปตามเจตนารมณ์ของรัฐธรรมนูญแห่งราชอาณาจักรไทย พุทธศักราช 2550 รวมทั้งสอดคล้องกับวิสัยทัศน์ของมหาวิทยาลัยราชภัฏจันทรเกษมที่ว่า “เป็นมหาวิทยาลัยเพื่อการพัฒนาท้องถิ่นอย่างยั่งยืน ผลิตภัณฑ์ที่มีคุณภาพคู่คุณธรรม พัฒนาองค์ความรู้ ภูมิปัญญาสู่สากล” และให้การบริหารจัดการด้านทรัพย์สินทางปัญญาเป็นไปอย่างมีประสิทธิภาพ จึงได้จัดทำคู่มือการจดทะเบียนทรัพย์สินทางปัญญาเพื่อใช้เป็นแนวทางการปฏิบัติงานต่อไป

วัตถุประสงค์

1. เพื่อให้การปฏิบัติงานของบุคลากรเป็นระบบและมีมาตรฐานเดียวกัน
2. เพื่อให้บุคลากรทราบและเข้าใจขั้นตอนการปฏิบัติงานที่ถูกต้องและชัดเจน
3. เพื่อให้การปฏิบัติงานสอดคล้องกับปรัชญา วิสัยทัศน์ และพันธกิจ ของสถาบันวิจัยและพัฒนา

พัฒนา

4. เพื่อให้ผู้บริหารติดตามงานได้ทุกขั้นตอน
5. เพื่อใช้เป็นเอกสารอ้างอิงในการปฏิบัติงาน

6. เพื่อใช้เป็นสื่อประสานงานกับหน่วยงานทั้งในมหาวิทยาลัยราชภัฏจันทรเกษมและท้องถิ่นเกี่ยวกับความร่วมมือและช่วยเหลือด้านทรัพย์สินทางปัญญา รวมทั้งการดำเนินการด้านกฎหมาย

ประโยชน์ที่คาดว่าจะได้รับ

1. เกิดความรู้ ความเข้าใจเกี่ยวกับทรัพย์สินทางปัญญา โดยเฉพาะเรื่องสิทธิบัตร เครื่องหมายการค้า แบบผังภูมิของวงจรรวม สิ่งบ่งชี้ทางภูมิศาสตร์ และภูมิปัญญาท้องถิ่น
2. ก่อให้เกิดการสร้างสรรค์ผลงานและพัฒนาคิดค้นเทคโนโลยี
3. เกิดการใช้ประโยชน์จากทรัพย์สินทางปัญญาในมหาวิทยาลัยและท้องถิ่นมากขึ้น
4. เป็นการเผยแพร่ความรู้แก่ผู้สนใจศึกษาด้านทรัพย์สินทางปัญญา

ขอบเขตของคู่มือ

เนื้อหาของเอกสารเล่มนี้นั้น เกี่ยวกับการให้ความรู้ทางด้านทรัพย์สินทางปัญญา เฉพาะเรื่องสิทธิบัตร เครื่องหมายการค้า แบบผังภูมิของวงจรรวม สิ่งบ่งชี้ทางภูมิศาสตร์ และภูมิปัญญาท้องถิ่นไทย รวมถึงแนวทางการปฏิบัติงานด้านทรัพย์สินทางปัญญาของมหาวิทยาลัยราชภัฏจันทรเกษม

นิยามศัพท์เฉพาะ

ทรัพย์สินทางปัญญา หมายถึง ผลงานอันเกิดจาก การประดิษฐ์คิดค้น หรือสร้างสรรค์ของมนุษย์ ซึ่งเน้นที่ผลผลิตของสติปัญญาและความชำนาญ โดยไม่คำนึงถึงชนิดของการสร้างสรรค์หรือวิธีในการแสดงออก ทรัพย์สินทางปัญญาอาจเป็นสิ่งที่จับต้องได้ เช่น สินค้าต่างๆ หรือเป็นสิ่งที่จับต้องไม่ได้ เช่น บริการ แนวความคิดในการดำเนินธุรกิจ กรรมวิธีการผลิตทางอุตสาหกรรม เป็นต้น

ความรู้ทั่วไปเกี่ยวกับทรัพย์สินทางปัญญาประเภทต่างๆ

ทรัพย์สินทางปัญญา หมายถึง ผลงานอันเกิดจากการประดิษฐ์ คิดค้น หรือสร้างสรรค์ของมนุษย์ ซึ่งเน้นที่ผลผลิตของสติปัญญาและความชำนาญ โดยไม่คำนึงถึงชนิดของการสร้างสรรค์หรือวิธีในการแสดงออก ทรัพย์สินทางปัญญาอาจแสดงออกในรูปแบบของสิ่งที่จับต้องได้ เช่น สินค้าต่างๆ หรือในรูปของสิ่งที่จับต้องไม่ได้ เช่น บริการ แนวคิดในการดำเนินธุรกิจ กรรมวิธีการผลิตทางอุตสาหกรรม เป็นต้น

ประเภทของทรัพย์สินทางปัญญา

ทรัพย์สินทางปัญญา แบ่งออกเป็น 2 ประเภท ได้แก่ ทรัพย์สินทางอุตสาหกรรม (Industrial Property) และลิขสิทธิ์ (Copyright)

1. ทรัพย์สินทางอุตสาหกรรม (Industrial Property) หมายถึง ความคิดสร้างสรรค์ของมนุษย์ที่เกี่ยวกับสินค้าอุตสาหกรรมต่างๆ ความคิดสร้างสรรค์นี้ อาจเป็นความคิดในการประดิษฐ์คิดค้น ซึ่งอาจจะเป็นกระบวนการหรือเทคนิคในการผลิตที่ได้ปรับปรุงหรือคิดค้นขึ้นใหม่ หรือการออกแบบผลิตภัณฑ์ทางอุตสาหกรรมที่เป็นองค์ประกอบและรูปร่างของตัวผลิตภัณฑ์ นอกจากนี้ยังรวมถึงเครื่องหมายการค้าหรือยี่ห้อ ชื่อและถิ่นที่อยู่ทางการค้า รวมถึงแหล่งกำเนิดและการป้องกันการแข่งขันทางการค้าที่ไม่เป็นธรรม ทรัพย์สินทางอุตสาหกรรมจึงสามารถแบ่งออกได้ ดังนี้

1.1 สิทธิบัตร (Patent)

1.1.1 สิทธิบัตรการประดิษฐ์ (Invention Patent)

1.1.2 สิทธิบัตรการออกแบบผลิตภัณฑ์ (Design Patent)

1.1.3 อนุสิทธิบัตร (Petty Patent)

1.2 แบบผังภูมิของวงจรรวม (Layout – Design of Integrated Circuits)

1.3 เครื่องหมายการค้า (Trademark) หมายถึง เครื่องหมาย สัญลักษณ์ หรือตรา ที่ใช้กับสินค้าหรือบริการ แบ่งออกเป็น 4 ประเภท ได้แก่

1.3.1 เครื่องหมายการค้า (Trademark)

1.3.2 เครื่องหมายบริการ (service Mark)

1.3.3 เครื่องหมายรับรอง (Certification Mark)

1.3.4 เครื่องหมายร่วม (Collective Mark)

1.4 ความลับทางการค้า (Trade Secrets)

1.5 ชื่อทางการค้า (Trade Name)

1.6 สิ่งบ่งชี้ทางภูมิศาสตร์ (Geographical Indication)

2. ลิขสิทธิ์ (Copyright) หมายถึง ผลงานที่เกิดจากความคิดริเริ่มสร้างสรรค์ประเภทต่างๆ เช่น งานวรรณกรรม นาฏกรรม ศิลปกรรม ดนตรีกรรม โสตทัศนวัสดุ ภาพยนตร์ สิ่งบันทึกเสียง งานแพร่เสียงแพร่ภาพ หรืองานอื่นใดในแผนกวรรณคดี วิทยาศาสตร์ หรือศิลปะ เป็นต้น ซึ่งเจ้าของลิขสิทธิ์จะมีสิทธิแต่เพียงผู้เดียวที่จะกระทำการใดๆ เกี่ยวกับงาน ลิขสิทธิ์ของตนโดยกฎหมายลิขสิทธิ์ได้ให้ความคุ้มครองถึงสิทธิของนักแสดง และสร้างสรรค์ด้านเทคโนโลยี เช่น โปรแกรมคอมพิวเตอร์ด้วย

ความรู้เกี่ยวกับทรัพย์สินทางปัญญาประเภทต่าง ๆ

ทรัพย์สินทางอุตสาหกรรม (Industrial Property) สามารถแบ่งออกได้ ดังนี้

ความรู้ทั่วไปเกี่ยวกับสิทธิบัตร (Patent)

สิทธิบัตร หมายถึง หนังสือสำคัญที่รัฐออกให้เพื่อคุ้มครองการประดิษฐ์ (Invention) หรือ การออกแบบผลิตภัณฑ์ (Industrial Design) ที่มีลักษณะตามที่กฎหมายกำหนด ได้แก่สิทธิบัตรการประดิษฐ์ สิทธิบัตรการออกแบบผลิตภัณฑ์ และอนุสิทธิบัตร ผู้ทรงสิทธิบัตรหรืออนุสิทธิบัตรมีสิทธิเด็ดขาดหรือสิทธิเด็ดขาดหรือสิทธิแต่เพียงผู้เดียวในการแสวงหาผลประโยชน์จากการประดิษฐ์หรือ การออกแบบผลิตภัณฑ์ที่ได้รับสิทธิบัตรหรืออนุสิทธิบัตรนั้น ภายในระยะเวลาตามที่กฎหมายกำหนด สิทธิบัตรแบ่งออกเป็น 3 ประเภท ได้แก่

สิทธิบัตรการประดิษฐ์ (Invention Patent)

สิทธิบัตรการประดิษฐ์ หมายถึง การให้ความคุ้มครองการคิดค้นเกี่ยวกับลักษณะ องค์ประกอบโครงสร้าง หรือกลไกของผลิตภัณฑ์ รวมทั้งกรรมวิธีในการผลิต การเก็บรักษา หรือการ ปรับปรุงคุณภาพของผลิตภัณฑ์ ซึ่งเป็นทรัพย์สินทางปัญญาที่เกิดจากผลงานสร้างสรรค์จากการ ประดิษฐ์ที่มีลักษณะของการแก้ปัญหาทางเทคนิคที่ไม่สามารถคิดขึ้นโดยง่าย

การประดิษฐ์ (Invention) หมายถึง ความคิดสร้างสรรค์เกี่ยวกับ ลักษณะองค์ประกอบ โครงสร้างหรือกลไกของผลิตภัณฑ์ รวมทั้งกรรมวิธีในการผลิตการรักษา หรือปรับปรุงคุณภาพของ ผลิตภัณฑ์ให้ดีขึ้น หรือทำให้เกิดผลิตภัณฑ์ขึ้นใหม่ ที่แตกต่างไปจากเดิม

เงื่อนไขหรือลักษณะของการรับความคุ้มครองสิทธิบัตรการประดิษฐ์

1. ต้องเป็นการประดิษฐ์ที่คิดค้นขึ้นมาใหม่ คือ การประดิษฐ์ที่แตกต่างไปจากเดิม ยังไม่เคย มีการใช้หรือแพร่หลายมาก่อนในประเทศหรือไม่เคยเปิดเผยสาระสำคัญ หรือรายละเอียดในเอกสาร สิ่งพิมพ์ หรือการนำออกแสดงหรือเปิดเผยต่อสาธารณชนมาก่อนทั้งในและนอกประเทศ และยังไม่เคย ได้รับสิทธิบัตรมาก่อน

2. ต้องเป็นการประดิษฐ์ที่มีขั้นการประดิษฐ์สูงขึ้น

การได้มาซึ่งความคุ้มครองสิทธิบัตรการประดิษฐ์

การประดิษฐ์จะได้รับความคุ้มครองตามพระราชบัญญัติสิทธิบัตร พ.ศ. 2522 ก็ต่อเมื่อนำการ ประดิษฐ์นั้นมายื่นขอรับความคุ้มครอง และได้รับการจดทะเบียนจากกรมทรัพย์สินทางปัญญา กระทรวงพาณิชย์ เท่านั้น

สิทธิบัตรการออกแบบผลิตภัณฑ์ (Design Patent)

สิทธิบัตรการออกแบบผลิตภัณฑ์ หมายถึง การให้ความคุ้มครองความคิดสร้างสรรค์ที่ เกี่ยวกับรูปร่างลักษณะภายนอกของผลิตภัณฑ์องค์ประกอบของลวดลายหรือสีของผลิตภัณฑ์ ซึ่ง สามารถใช้เป็นแบบสำหรับผลิตภัณฑ์อุตสาหกรรม รวมทั้งหัตถกรรมได้ และแตกต่างไปจากเดิม

การออกแบบผลิตภัณฑ์ที่ขอรับสิทธิบัตรได้

การออกแบบผลิตภัณฑ์ที่ขอรับสิทธิบัตรได้ต้องประกอบด้วยลักษณะ 2 ประการ คือ

1. ต้องเป็นการออกแบบผลิตภัณฑ์ใหม่ ซึ่ง พ.ร.บ.สิทธิบัตร ไม่ได้ให้คำนิยามไว้โดยตรงว่า การออกแบบผลิตภัณฑ์ใหม่คืออะไรหรือมีลักษณะอย่างไร เพียงแต่ระบุถึงการออกแบบผลิตภัณฑ์ที่ไม่ถือว่าเป็นการออกแบบผลิตภัณฑ์ใหม่ไว้ 4 ประเภทดังนี้

1.1 แบบผลิตภัณฑ์ที่มีหรือใช้แพร่หลายอยู่แล้ว คือการออกแบบผลิตภัณฑ์ที่ได้มีการผลิตผลิตภัณฑ์ หรือมีการใช้ในการผลิตผลิตภัณฑ์อย่างแพร่หลายอยู่แล้วในประเทศก่อนวันขอรับสิทธิบัตร ตัวอย่างเช่น ผู้ออกแบบได้นำผลิตภัณฑ์นั้นไปผลิตผลิตภัณฑ์และวางขายจำหน่ายก่อนที่จะยื่นขอรับสิทธิบัตร ก็ถือว่าไม่ใช่การออกแบบผลิตภัณฑ์ใหม่ที่จะขอรับสิทธิบัตรได้

1.2 แบบผลิตภัณฑ์ที่ได้มีการเปิดเผยภาพ สารสำคัญ หรือรายละเอียดในเอกสาร หรือสิ่งพิมพ์ที่ได้เผยแพร่อยู่แล้วไม่ว่าในหรือนอกราชอาณาจักรก่อนวันขอรับสิทธิบัตรถือว่าไม่เป็นการออกแบบผลิตภัณฑ์ใหม่ ทั้งนี้ไม่รวมถึงการเปิดเผยต่อสาธารณชนโดยวิธีในลักษณะอื่น เช่น การนำแบบผลิตภัณฑ์ออกแสดงในนิทรรศการหรือการประชุมวิชาการ เป็นต้น

1.3 แบบผลิตภัณฑ์ที่ได้มีการประกาศโฆษณามาก่อนวันขอรับสิทธิบัตรคือการออกแบบผลิตภัณฑ์ที่ได้มีการยื่นขอรับสิทธิบัตรในประเทศไทย และได้มีการพิมพ์ประกาศโฆษณาแล้ว กฎหมายถือว่าไม่ใช่การออกแบบผลิตภัณฑ์ใหม่

1.4 แบบผลิตภัณฑ์ที่คล้ายกับแบบผลิตภัณฑ์ประเภทที่ 1.1 - 1.3 มากจนเห็นได้ว่าเป็นการเลียนแบบ คือแบบผลิตภัณฑ์ที่แม้จะไม่เหมือนกับแบบผลิตภัณฑ์ที่มีอยู่แล้วทุกประการ แต่มีสาระสำคัญเหมือนหรือคล้ายกันมากให้ถือว่าไม่ใช่การออกแบบผลิตภัณฑ์ใหม่หลักเกณฑ์นี้คล้ายกับหลักเกณฑ์ในเรื่องชั้นการประดิษฐ์สูงขึ้นซึ่งเป็นลักษณะหนึ่งของการประดิษฐ์ที่ขอรับสิทธิบัตรได้

2. ต้องเป็นการออกแบบผลิตภัณฑ์เพื่ออุตสาหกรรมหรือหัตถกรรมการออกแบบผลิตภัณฑ์ใหม่

การออกแบบผลิตภัณฑ์ที่ขอรับสิทธิบัตรไม่ได้

พ.ร.บ.สิทธิบัตร บัญญัติว่าการออกแบบผลิตภัณฑ์ดังต่อไปนี้ขอรับสิทธิบัตรไม่ได้

1. แบบผลิตภัณฑ์ที่ขัดต่อความสงบเรียบร้อยหรือศีลธรรมอันดีของประชาชนตัวอย่างเช่น แบบผลิตภัณฑ์ที่มีรูปร่างลักษณะลามกอนาจาร หรือเป็นการแสดงความไม่เคารพ หรือล้อเลียนวัตถุที่ประชาชนทั่วไปนับถือ เช่น ใช้พระพุทธรูปเป็นฐานของที่เชิญบูรี เป็นต้น

2. แบบผลิตภัณฑ์ที่กำหนดโดยพระราชกฤษฎีกา พ.ร.บ.สิทธิบัตร บัญญัติให้อำนาจแก่รัฐที่จะกำหนดได้ตามความเห็นสมควรและเหมาะสม ยังไม่เคยมีการออกพระราชกฤษฎีกาเกี่ยวกับเรื่องนี้แต่ประการใด

ผลที่จะได้รับจากสิทธิบัตร

1. ในด้านของประชาชน โดยทั่วไป สิ่งของเครื่องใช้ต่างๆ ที่เกิดจากการประดิษฐ์คิดค้นหรือการออกแบบผลิตภัณฑ์ ซึ่งก็คือสิทธิบัตร นอกจากจะก่อให้เกิดผลิตภัณฑ์ เครื่องมือ เครื่องใช้ใหม่ๆ ที่อำนวยความสะดวกต่างๆ แล้วยังก่อให้เกิดผลิตภัณฑ์ที่ปลอดภัยแก่ชีวิตมากขึ้นด้วย เช่น ยา

รักษาโรคต่างๆ อุปกรณ์อำนวยความสะดวกต่างๆ เป็นต้น ดังจะเห็นได้จากเครื่องกลเติมอากาศ หรือ กังหันน้ำชัยพัฒนา ที่พระบาทสมเด็จพระเจ้าอยู่หัวทรงประดิษฐ์คิดค้นเพื่อใช้ในการบำบัดน้ำเสียและ ใช้เพื่อปรับปรุงคุณภาพของบ่อเลี้ยงสัตว์น้ำ เป็นการปรับปรุงคุณภาพสิ่งแวดล้อมเพื่อสุขภาพและ อนามัยของประชาชนให้ดีขึ้น การประดิษฐ์คิดค้นสิ่งใหม่ๆ นี้จะทำให้ประชาชนได้รับแต่สิ่งที่ดี มี คุณภาพสูงขึ้น มีประสิทธิภาพที่ดีขึ้นและให้ความปลอดภัยแก่ชีวิตมากขึ้น

2. ในด้านเจ้าของสิทธิบัตร ผู้ที่ประดิษฐ์คิดค้นสิ่งใหม่ๆ ย่อมสมควรได้รับผลตอบแทนจาก สังคม คือ การได้รับความคุ้มครองสิทธิบัตร ซึ่งสามารถที่จะนำการประดิษฐ์ตามสิทธิบัตรนั้นไปผลิต จำหน่าย นำเข้ามาในราชอาณาจักร หรือ อนุญาตให้บุคคลอื่นใช้สิทธิบัตรนั้นโดยได้รับค่าตอบแทน

เหตุผลในการให้ความคุ้มครองสิทธิบัตร

1. เพื่อคุ้มครองสิทธิอันชอบธรรมของผู้ประดิษฐ์และผู้ออกแบบ เนื่องจากผู้ประดิษฐ์หรือ ผู้ออกแบบได้ใช้สติปัญญาและความพยายามของตนรวมทั้งเวลาและค่าใช้จ่ายเพื่อให้ได้มาซึ่งสิ่งที่จะมี ประโยชน์แก่มนุษย์ ดังนั้น หากการคิดค้นดังกล่าวสามารถทำให้เกิดผลตอบแทนในทางเศรษฐกิจหรือ ในเชิงพาณิชย์ได้ ก็ควรถือเป็นสิทธิของผู้ประดิษฐ์คิดค้นหรือผู้ออกแบบที่รัฐควรให้ความคุ้มครอง

2. เพื่อให้รางวัลตอบแทนแก่ผู้ประดิษฐ์และผู้ออกแบบ เนื่องจากผลงานที่ได้คิดค้นขึ้นทำ ให้ชีวิตความเป็นอยู่ของมนุษย์ได้รับความสะดวกสบายและมีคุณภาพชีวิตที่ดียิ่งขึ้น ปลอดภัยมา กยิ่งขึ้น สังคมก็ควรให้รางวัลตอบแทนแก่ผู้สร้างคุณประโยชน์ดังกล่าว โดยการให้ความคุ้มครองป้องกัน มิให้ผู้อื่นแสวงหาประโยชน์จากผลงานดังกล่าวนี้โดยมิชอบ

3. เพื่อจูงใจให้มีการประดิษฐ์คิดค้นสิ่งใหม่ๆ ขึ้น เนื่องจากการประดิษฐ์คิดค้นจะต้องมี การลงทุนทั้งในด้านค่าใช้จ่าย เวลา และสติปัญญาอันพิเศษของมนุษย์แต่เมื่อมีการเปิดเผยสาระสำคัญ ในการประดิษฐ์คิดค้น หรือมีการผลิตเป็นสินค้าเพื่อออกจำหน่ายแล้ว บุคคลอื่นอาจสามารถ ลอกเลียนแบบได้โดยง่าย ดังนั้น จึงจำเป็นที่รัฐต้องให้การคุ้มครอง อันจะเป็นการกระตุ้นให้นัก ประดิษฐ์คิดค้นมีกำลังใจ และมีความมั่นใจในการคิดค้นผลิตภัณฑ์ใหม่ๆ

4. เพื่อกระตุ้นให้มีการเปิดเผยรายละเอียดเกี่ยวกับการประดิษฐ์คิดค้นใหม่ๆ ในการให้ ความคุ้มครองนี้ ได้มีการกำหนดให้มีการเปิดเผยรายละเอียดเกี่ยวกับการประดิษฐ์คิดค้นนั้นๆ จนทำ ให้สามารถนำไปศึกษา ค้นคว้า วิจัยและพัฒนาต่อไปได้ส่งผลให้เกิดการพัฒนาเทคโนโลยีที่สูงขึ้น

5. เพื่อจูงใจให้มีการถ่ายทอดเทคโนโลยีและการลงทุนจากต่างประเทศ การจัดระบบให้มี การคุ้มครองสิทธิบัตรย่อมทำให้เจ้าของเทคโนโลยีจากต่างประเทศมีความมั่นใจในการลงทุนหรือ ถ่ายทอดเทคโนโลยีแก่ผู้ร่วมทุนในประเทศ

เงื่อนไขหรือลักษณะของการรับความคุ้มครองสิทธิบัตร

1. สิทธิบัตรการประดิษฐ์

1.1 ต้องเป็นการประดิษฐ์ที่คิดค้นขึ้นใหม่ คือ การประดิษฐ์ที่แตกต่างไปจากเดิม ยังไม่ เคยมีใช้หรือแพร่หลายมาก่อนในประเทศ หรือไม่เคยเปิดเผยสาระสำคัญ หรือรายละเอียดในเอกสาร สิ่งพิมพ์ หรือการนำออกแสดง หรือเปิดเผยต่อสาธารณชนมาก่อนทั้งในและนอกประเทศ และยังไม่ เคยได้รับสิทธิบัตรมาก่อน

1.2 ต้องเป็นการประดิษฐ์ที่มีขั้นการประดิษฐ์สูงขึ้น คือ มีลักษณะที่เป็นการแก้ไข ปัญหาทางเทคนิค หรือไม่เป็นการประดิษฐ์ที่ทำได้โดยง่ายต่อผู้ที่มีความชำนาญในระดับสามัญสำหรับ งานประเภทนั้น

1.3 ต้องเป็นการประดิษฐ์ที่สามารถนำไปประยุกต์ในทางอุตสาหกรรมได้

2. สิทธิบัตรการออกแบบผลิตภัณฑ์ ต้องเป็นการออกแบบผลิตภัณฑ์ใหม่เพื่ออุตสาหกรรม ซึ่งรวมถึงหัตถกรรม คือ เป็นการออกแบบผลิตภัณฑ์ที่ยังไม่มีใช้แพร่หลายในประเทศ ยังไม่ได้เปิดเผย สารสำคัญหรือรายละเอียดในเอกสารหรือสิ่งพิมพ์ก่อนวันขอรับสิทธิบัตร และไม่คล้ายกับแบบ ผลิตภัณฑ์ที่มีอยู่แล้ว

สิ่งที่ยอมรับสิทธิบัตรไม่ได้

1. การประดิษฐ์ที่ยอมรับสิทธิบัตรไม่ได้

1.1 จุลชีพและส่วนประกอบส่วนใดส่วนหนึ่งของจุลชีพที่มีอยู่ตามธรรมชาติ สัตว์ พืช หรือสารสกัดจากสัตว์หรือพืช

1.2 กฎเกณฑ์และทฤษฎีทางวิทยาศาสตร์และคณิตศาสตร์

1.3 ระเบียบข้อมูลสำหรับการทำงานของเครื่องคอมพิวเตอร์

1.4 วิธีการวินิจฉัย บำบัด หรือรักษาโรคนุญช์ หรือสัตว์

1.5 การประดิษฐ์ที่ขัดต่อความสงบเรียบร้อยหรือศีลธรรมอันดี อนามัย หรือสวัสดิภาพ ของประชาชน

2. การออกแบบผลิตภัณฑ์ที่ยอมรับสิทธิบัตรไม่ได้

2.1 แบบผลิตภัณฑ์ที่ไม่ใช่การออกแบบผลิตภัณฑ์ใหม่

2.2 แบบผลิตภัณฑ์ที่ขัดต่อความสงบเรียบร้อยหรือศีลธรรมอันดีของประชาชน

2.3 แบบผลิตภัณฑ์ที่กำหนดโดยพระราชกฤษฎีกา (ยังไม่มีกำหนด)

คุณสมบัติของผู้มีสิทธิขอรับสิทธิบัตร

บุคคลซึ่งจะขอรับสิทธิบัตรได้ ต้องมีคุณสมบัติอย่างใดอย่างหนึ่ง ดังต่อไปนี้

1. มีสัญชาติไทย หรือเป็นนิติบุคคลที่มีสำนักงานแห่งใหญ่ตั้งอยู่ในประเทศไทย

2. มีสัญชาติของประเทศที่เป็นภาคีแห่งอนุสัญญา หรือความตกลงระหว่างประเทศเกี่ยวกับ ความคุ้มครองสิทธิบัตรซึ่งประเทศไทยเป็นภาคีอยู่ด้วย

3. มีสัญชาติของประเทศที่ยินยอมให้บุคคลสัญชาติไทยหรือนิติบุคคลที่มีสำนักงานแห่ง ใหญ่ตั้งอยู่ในประเทศไทยขอรับสิทธิบัตรในประเทศนั้นได้

4. มีภูมิลำเนาหรืออยู่ในระหว่างการประกอบอุตสาหกรรมหรือพาณิชย์กรรมอย่างแท้จริง และจริงจังในประเทศไทยหรือประเทศที่เป็นภาคีแห่งอนุสัญญาหรือความตกลงระหว่างประเทศ เกี่ยวกับการคุ้มครองสิทธิบัตรซึ่งประเทศไทยเป็นภาคีอยู่ด้วย

อายุแห่งการคุ้มครอง

1. สิทธิบัตรการประดิษฐ์ให้มีอายุ 20 ปี นับแต่วันขอรับสิทธิบัตรในราชอาณาจักร

2. สิทธิบัตรการออกแบบผลิตภัณฑ์ให้มีอายุ 10 ปี นับแต่วันขอรับสิทธิบัตรในราชอาณาจักร

3. อนุสิทธิบัตรให้มีอายุ 6 ปี นับแต่วันขอรับอนุสิทธิบัตรในราชอาณาจักร

การตัดสินใจเลือกรูปแบบการขอรับความคุ้มครอง

เมื่อได้ทำการประดิษฐ์คิดค้นหรือออกแบบผลิตภัณฑ์ขึ้นมา และประสงค์จะขอรับความคุ้มครองอาจจะมีปัญหาว่าควรขอรับความคุ้มครองในรูปแบบใดจึงเหมาะสม ทั้งนี้ ผู้ที่ประสงค์จะขอรับความคุ้มครองควรที่จะคำนึงถึงสิ่งต่างๆ ดังต่อไปนี้

1. สิ่ง que คิดค้นขึ้นมานั้นเป็นการประดิษฐ์หรือการออกแบบผลิตภัณฑ์ในกรณีนี้สามารถที่จะพิจารณาได้ง่ายๆ ว่า ถ้าสิ่งนั้นเป็นการคิดค้นที่ก่อให้เกิดลักษณะใหม่ที่มีหน้าที่การทำงาน ประโยชน์ใช้สอยก็สามารถสรุปได้ทันทีว่าเป็นการประดิษฐ์ แต่ถ้าสิ่งนั้นเป็นการคิดค้นเกี่ยวกับรูปร่าง ลักษณะหรือลวดลายที่ปรากฏอยู่บนตัวผลิตภัณฑ์ เพื่อให้เกิดความสวยงาม สามารถสรุปได้ว่าเป็นการออกแบบผลิตภัณฑ์ซึ่งควรที่จะยื่นขอรับความคุ้มครองสิทธิบัตรการออกแบบผลิตภัณฑ์ ในกรณีที่เป็น การประดิษฐ์ ก็ต้องสนใจอีกว่าควรที่จะขอรับความคุ้มครอง สิทธิบัตรการประดิษฐ์หรือนุสิทธิบัตร ในกรณีนี้ ผู้ขอความคุ้มครองควรที่จะคำนึงถึงต่อไปว่า สิ่งประดิษฐ์นั้นมีเทคนิคที่ซับซ้อนหรือไม่ หากมี เทคนิคที่ซับซ้อนก็ควรที่จะขอรับความคุ้มครองสิทธิบัตรการประดิษฐ์ ทั้งนี้เนื่องจากเงื่อนไขที่ว่า จะต้องเป็นสิ่งประดิษฐ์ใหม่ มีขั้นการประดิษฐ์ที่สูงขึ้น และสามารถประยุกต์ใช้ในทางอุตสาหกรรมได้นั้นคือจะต้องดูว่าลักษณะของสิ่งประดิษฐ์ควรที่จะอยู่ภายใต้เงื่อนไขใด

2. องค์ประกอบอื่นๆ เช่น ค่าธรรมเนียมที่ถูกลงกว่า อายุการคุ้มครอง ขั้นตอนการจดทะเบียนที่ไม่ยุ่งยากซับซ้อน เป็นต้น ซึ่งผู้ขออาจจะนำมาประกอบการพิจารณาเลือกว่าจะยื่นคำขอแบบใด

ความรู้ทั่วไปเกี่ยวกับลิขสิทธิ์

ลิขสิทธิ์ เป็นผลงานที่เกิดจากใช้สติปัญญา ความรู้ความสามารถ และความวิริยะอุตสาหะในการสร้างสรรค์งานให้เกิดขึ้น ซึ่งถือว่าเป็น “ทรัพย์สินทางปัญญา” ประเภทหนึ่งที่มีคุณค่าทางเศรษฐกิจ ดังนั้น เจ้าของลิขสิทธิ์จึงควรได้รับความคุ้มครองตามกฎหมาย เจ้าของลิขสิทธิ์สามารถหาประโยชน์จากงานลิขสิทธิ์ของตนได้ เช่น ทำซ้ำ คือการคัดเลือก ทำสำเนา ทำแม่พิมพ์ บันทึกเสียง บันทึกภาพ ฯลฯ จากต้นฉบับหรือสำเนา ไม่ว่าจะทั้งหมดหรือบางส่วน หรือเผยแพร่ต่อสาธารณชน เช่น การแสดง การบรรยาย การจำหน่าย การทำให้ปรากฏด้วยเสียงด้วยภาพ ฯลฯ จากงานที่ได้จัดทำขึ้น เป็นต้น

งานสร้างสรรค์ที่มีลิขสิทธิ์ ประกอบด้วยประเภทงานต่างๆ ดังนี้

1. งานวรรณกรรม เช่น หนังสือ จุลสาร สิ่งเขียน สิ่งพิมพ์ คำปราศรัย รวมถึงโปรแกรมคอมพิวเตอร์ด้วย
2. งานนาฏกรรม เช่น งานเกี่ยวกับการรำ การเต้น การทำท่า หรือการแสดงที่ประกอบขึ้นเป็นเรื่องราว รวมถึงการแสดงโดยวิธีใดๆ ด้วย
3. งานศิลปกรรม เช่น งานจิตรกรรม งานประติมากรรม ภาพพิมพ์งานสถาปัตยกรรม ภาพถ่าย ภาพประกอบ หรืองานสร้างสรรค์รูปทรงสามมิติเกี่ยวกับภูมิประเทศหรือวิทยาศาสตร์ งานศิลปประยุกต์ ซึ่งรวมถึงภาพถ่ายและแผนผังของงานดังกล่าวด้วย

4. งานดนตรีกรรม เช่น คำร้อง ทำนอง การเรียบเรียงเสียงประสานรวมถึงโน้ตเพลงที่ได้แยกและเรียบเรียงเสียงประสานแล้ว
5. งานโสตทัศนวัสดุ เช่น วีดิโอเทป แผ่นเลเซอร์ดิสที่บันทึกข้อมูลซึ่งประกอบด้วยลำดับของภาพหรือภาพและเสียงอันสามารถที่จะนำมาเล่นซ้ำได้อีก เป็นต้น
6. งานภาพยนตร์ เช่น ภาพยนตร์ รวมทั้งเสียงประกอบของภาพยนตร์นั้นด้วย (ถ้ามี)
7. งานสิ่งบันทึกเสียง เช่น เทปเพลง แผ่นคอมแพ็คดิสก์ที่บันทึกข้อมูลเสียงทั้งนี้ ไม่รวมถึงเสียงประกอบภาพยนตร์ หรือเสียงประกอบโสตทัศนวัสดุอย่างอื่น
8. งานแพร่เสียงแพร่ภาพ เช่น การกระจายเสียงทางวิทยุ หรือการแพร่เสียงหรือภาพทางสถานีโทรทัศน์
9. งานอื่นใดอันเป็นงานในแผนกวรรณคดี แผนกวิทยาศาสตร์ หรือแผนกศิลปะ

ผลงานที่ไม่ถือว่ามีลิขสิทธิ์

ผลงานดังต่อไปนี้เป็นผลงานที่ไม่ถือว่ามีลิขสิทธิ์

1. ขาวประจำวันและข้อเท็จจริงต่างๆ ที่มีลักษณะเป็นเพียงข่าวสารอันมิใช่งานในแผนกวรรณคดี แผนกวิทยาศาสตร์ หรือแผนกศิลปะ
2. รัฐธรรมนูญ และกฎหมาย
3. ระเบียบ ข้อบังคับ ประกาศ คำสั่ง คำชี้แจง และหนังสือโต้ตอบของกระทรวง ทบวง กรม หรือหน่วยงานอื่นใดของรัฐหรือของท้องถิ่น
4. คำพิพากษา คำสั่ง คำวินิจฉัย และรายงานของราชการ
5. คำแปลและการรวบรวมสิ่งต่างๆ ตามข้อ 1 – 4 ซึ่งกระทรวง ทบวง กรม หรือหน่วยงานอื่นใดของรัฐหรือของท้องถิ่นจัดทำขึ้น
6. ความคิด ขั้นตอน กรรมวิธี ระบบ วิธีใช้หรือวิธีทำงาน แนวความคิด หลักการ การค้นพบ หรือทฤษฎีทางวิทยาศาสตร์ หรือคณิตศาสตร์

การได้มาซึ่งสิทธิ์

สิทธิในลิขสิทธิ์จะเกิดขึ้นโดยทันทีนับตั้งแต่ผู้สร้างสรรค์ได้สร้างสรรค์ผลงานโดยไม่ต้องจดทะเบียน ดังนั้น เจ้าของลิขสิทธิ์จึงควรที่จะปกป้องคุ้มครองสิทธิของตนเอง โดยการเก็บรวบรวมหลักฐานต่างๆ ที่แสดงว่าได้ทำการสร้างสรรค์ผลงานนั้นขึ้นเพื่อประโยชน์ในการพิสูจน์สิทธิ หรือความเป็นเจ้าของในโอกาสต่อไป

บุคคลที่เป็นเจ้าของลิขสิทธิ์ ได้แก่ บุคคลดังต่อไปนี้

1. ผู้สร้างสรรค์งาน โดยความคิดริเริ่มของตนเอง โดยไม่ลอกเลียนงานของบุคคลอื่น และอาจหมายรวมถึงผู้สร้างสรรค์งานร่วมกันด้วย
2. ผู้สร้างสรรค์ในฐานะพนักงานหรือลูกจ้าง
3. ผู้ว่าจ้างในกรณีว่าจ้างให้บุคคลอื่นสร้างสรรค์งาน
4. ผู้ดัดแปลง รวบรวม หรือประกอบกันเข้า โดยได้รับอนุญาตจากเจ้าของลิขสิทธิ์

5. กระทรวง ทบวง กรม หรือหน่วยงานอื่นใดของรัฐหรือของท้องถิ่น
6. ผู้รับโอนลิขสิทธิ์

การคุ้มครองลิขสิทธิ์

เจ้าของลิขสิทธิ์มีสิทธิแต่เพียงผู้เดียวที่จะกระทำการใดๆ ต่องาน อันมีลิขสิทธิ์ของตนดังนี้

1. ทำซ้ำหรือดัดแปลงใหม่
2. เผยแพร่ต่อสาธารณชน
3. ให้เช่าต้นฉบับหรือสำเนางานโปรแกรมคอมพิวเตอร์ โสตทัศนวัสดุ ภาพยนตร์ หรือสิ่งบันทึกเสียง
4. ให้ประโยชน์อันเกิดจากลิขสิทธิ์แก่ผู้อื่น
5. อนุญาตให้ผู้อื่นใช้สิทธิตาม 6.1 , 6.2 , หรือ 6.3 โดยจะกำหนดเงื่อนไขอย่างใดหรือไม่ก็ได้ที่ไม่เป็นการจำกัดการแข่งขันโดยไม่เป็นธรรม

ประโยชน์ของลิขสิทธิ์

1. ประโยชน์ของเจ้าของลิขสิทธิ์

เจ้าของลิขสิทธิ์ย่อมได้รับความคุ้มครองตามกฎหมายลิขสิทธิ์ และมีสิทธิแต่เพียงผู้เดียวที่จะกระทำการใดๆ เกี่ยวกับงานที่ผู้สร้างสรรค์ได้ทำขึ้น หรือผลงานตามข้อใดข้อหนึ่งตามที่ได้กล่าวไว้ข้างต้น ดังนั้น เจ้าของลิขสิทธิ์จะมีสิทธิในการทำซ้ำ ดัดแปลง เผยแพร่ต่อสาธารณชน และให้เช่าต้นฉบับหรือสำเนางานอันมีลิขสิทธิ์ของตน รวมทั้งให้ประโยชน์อันเกิดจากลิขสิทธิ์แก่ผู้อื่น หรืออนุญาตให้ผู้อื่นใช้ลิขสิทธิ์ของตนทั้งหมดหรือบางส่วนก็ได้ โดยเจ้าของลิขสิทธิ์ย่อมได้รับค่าตอบแทนที่เป็นธรรม

2. ประโยชน์ของประชาชนหรือผู้บริโภค

การคุ้มครองและพิทักษ์สิทธิในผลงานลิขสิทธิ์ มีผลให้เกิดแรงจูงใจแก่ผู้สร้างสรรค์ผลงานที่จะสร้างสรรค์ผลงานที่มีประโยชน์และมีคุณค่าออกสู่ตลาดส่งผลให้ผู้บริโภคได้รับความรู้ ความบันเทิง และได้ใช้ผลงานที่มีคุณภาพ

3. การแจ้งข้อมูลลิขสิทธิ์

ลิขสิทธิ์เป็นสิทธิที่เกิดขึ้นทันทีที่มีการสร้างสรรค์ผลงานโดยไม่ต้องจดทะเบียนอย่างไรก็ตาม กรมทรัพย์สินทางปัญญาได้มีบริการรับแจ้งข้อมูลลิขสิทธิ์ เพื่อใช้เป็นฐานข้อมูลและรวบรวมข้อมูลเบื้องต้นเกี่ยวกับงานลิขสิทธิ์ ซึ่งจะเป็นองค์ประกอบหนึ่งในการพิทักษ์และคุ้มครองสิทธิของเจ้าของลิขสิทธิ์ ทั้งยังเป็นแหล่งข้อมูลสำหรับผู้ที่ต้องการขออนุญาตใช้ลิขสิทธิ์ ให้สามารถตรวจค้นเพื่อประโยชน์ในการติดต่อธุรกิจกับเจ้าของลิขสิทธิ์ได้

นอกจากนี้ เจ้าของลิขสิทธิ์อาจนำหนังสือรับรองการแจ้งข้อมูลลิขสิทธิ์ (รลข.01) มาใช้เป็นหลักประกันการกู้ยืมเงินกับธนาคารในโครงการแปลงทรัพย์สินทางปัญญาเป็นทุนตามนโยบายของรัฐบาล ทั้งนี้การแจ้งข้อมูลลิขสิทธิ์มิใช่การจดทะเบียนตามกฎหมาย และมีได้หมายความว่าผู้แจ้งจะได้รับสิทธิในผลงานนั้น หรือเป็นเจ้าของลิขสิทธิ์ ดังนั้นการแจ้งข้อมูลลิขสิทธิ์จะไม่ก่อให้เกิดสิทธิเพิ่มขึ้นจากสิทธิที่มีอยู่เดิมของเจ้าของลิขสิทธิ์ที่แท้จริง เอกสารและหลักฐานประกอบการแจ้งข้อมูลลิขสิทธิ์

1. แบบพิมพ์คำขอแจ้งข้อมูลลิขสิทธิ์ (ลข.01) จำนวน 2 ชุด ซึ่งผู้แจ้งจะต้องกรอกรายละเอียดต่างๆ ให้ครบถ้วน เช่น ประเภทของงาน ชื่อผู้แจ้ง ชื่อผู้สร้างสรรค์ สถานที่ติดต่อ ลักษณะของงาน วิธีการสร้างสรรค์ เป็นต้น
2. หลักฐานอื่นๆ ที่เกี่ยวข้อง เช่น สำเนาบัตรประจำตัวประชาชน สำเนาหนังสือรับรองนิติบุคคลออกให้ไม่เกิน 6 เดือน หนังสือมอบอำนาจ (ถ้ามี) เป็นต้น
3. สำเนาหรือภาพถ่ายผลงานลิขสิทธิ์ จำนวน 1 ชุด

อายุการคุ้มครอง

โดยทั่วไป การคุ้มครองลิขสิทธิ์ จะมีผลเกิดขึ้นโดยทันทีที่มีการสร้างสรรค์ผลงาน โดยความคุ้มครองนี้จะมีตลอดอายุของผู้สร้างสรรค์ และจะคุ้มครองต่อไปอีก 50 ปี นับแต่ผู้สร้างสรรค์เสียชีวิต หากแต่มีงานบางประเภทที่มีอายุการคุ้มครองแตกต่างกัน ดังนั้น อายุการคุ้มครองสามารถแยกได้โดยสรุป ดังนี้

1. อายุการคุ้มครองทั่วไป ลิขสิทธิ์จะมีตลอดอายุผู้สร้างสรรค์ และจะมีต่อไปอีก 50 ปี นับแต่ได้สร้างสรรค์ถึงแก่ความตาย
 2. กรณีที่นิติบุคคลเป็นผู้สร้างสรรค์ ลิขสิทธิ์จะมีอายุ 50 ปี นับแต่ได้สร้างสรรค์งานนั้นขึ้น กรณีที่ผู้สร้างสรรค์ใช้นามแฝง หรือไม่ปรากฏชื่อผู้สร้างสรรค์ ลิขสิทธิ์มีอายุ 50 ปี นับแต่ได้สร้างสรรค์งานนั้นขึ้น
 3. งานภาพถ่าย โสตทัศนวัสดุ ภาพยนตร์ สิ่งบันทึกเสียง หรืองานแพร่เสียงแพร่ภาพ ลิขสิทธิ์มีอายุ 50 ปี นับแต่ได้สร้างสรรค์งานนั้นขึ้น
 4. งานที่สร้างสรรค์โดยการจ้างหรือตามคำสั่งของกระทรวง ทบวง กรม หรือหน่วยงานอื่นใดของรัฐ ให้มีอายุ 50 ปี นับแต่ได้สร้างสรรค์งานนั้นขึ้น
 5. งานศิลปะประยุกต์ ลิขสิทธิ์มีอายุ 25 ปี นับแต่ได้สร้างสรรค์งานนั้นขึ้น
- กรณีที่ได้มีการโฆษณาตาม 7.1 – 7.3 ในระหว่างระยะเวลาดังตาม 7.4 ให้ลิขสิทธิ์มีอายุ 25 ปี นับแต่ได้มีการโฆษณาเป็นครั้งแรก

ความรู้ทั่วไปเกี่ยวกับเครื่องหมายการค้า

เครื่องหมาย หมายความว่า ภาพถ่าย ภาพวาด ภาพประติมากรรม ตรา ชื่อ คำ ข้อความ ตัวหนังสือ ตัวเลข ลายมือชื่อ กลุ่มของสี รูปร่างหรือรูปทรงของวัตถุ หรือสิ่งเหล่านี้โดยอย่างหนึ่งหรือหลายอย่างรวมกัน

เครื่องหมายการค้า (Trade Mark) หมายความว่า เครื่องหมายที่ใช้หรือจะใช้เป็นที่หมายหรือเกี่ยวข้องกับสินค้า เพื่อแสดงว่าสินค้าที่ใช้เครื่องหมายของเจ้าของเครื่องหมายการค้านั้นแตกต่างกับสินค้าที่ใช้เครื่องหมายการค้าของบุคคลอื่น

เครื่องหมายบริการ หมายความว่า เครื่องหมายที่ใช้หรือจะใช้เป็นที่หมายหรือเกี่ยวข้องกับบริการ เพื่อแสดงว่าบริการที่ใช้เครื่องหมายของเจ้าของเครื่องหมายบริการนั้นแตกต่างกับบริการที่ใช้เครื่องหมายบริการของบุคคลอื่น

เครื่องหมายรับรอง หมายความว่า เครื่องหมายที่เจ้าของเครื่องหมายรับรองใช้หรือจะใช้เป็นที่หมายหรือเกี่ยวข้องกับสินค้า หรือบริการของบุคคลอื่น เพื่อเป็นการรับรองเกี่ยวกับแหล่งกำเนิด ส่วนประกอบ วิธีการผลิต คุณภาพ หรือคุณลักษณะอื่นใดของสินค้านั้น หรือเพื่อรับรองเกี่ยวกับสภาพ ชนิด หรือคุณลักษณะอื่นใดของบริการนั้น

เครื่องหมายร่วม หมายความว่า เครื่องหมายการค้าหรือเครื่องหมายบริการที่ใช้หรือจะใช้โดยบริษัทหรือวิสาหกิจในกลุ่มเดียวกันหรือโดยสมาชิกของสมาคม สหกรณ์ สหภาพ สมาพันธ์ กลุ่มบุคคลหรือองค์กรอื่นใดของรัฐหรือเอกชน

การได้มาซึ่งความคุ้มครอง

ความคุ้มครองเครื่องหมายการค้ามิได้เกิดขึ้นโดยอัตโนมัติ เจ้าของเครื่องหมายการค้าจะต้องนำเครื่องหมายการค้าที่คิดขึ้นไปทำการจดทะเบียนเสียก่อน จึงจะได้รับ ความคุ้มครองโดยสมบูรณ์ ตามพระราชบัญญัติเครื่องหมายการค้า พ.ศ.2534 แก้ไขเพิ่มเติม โดยพระราชบัญญัติเครื่องหมายการค้า (ฉบับที่ 2) พ.ศ.2543

สิทธิเจ้าของเครื่องหมายการค้า

1. เครื่องหมายการค้าที่ยังไม่ได้จดทะเบียน เจ้าของเครื่องหมายการค้ามีสิทธิที่จะใช้เครื่องหมายการค้าที่ยังไม่ได้จดทะเบียนนั้น แต่จะฟ้องคดีเพื่อป้องกันการละเมิดสิทธิในเครื่องหมายการค้าที่ไม่ได้จดทะเบียน หรือเรียกค่าเสียหายตามพระราชบัญญัติเครื่องหมายการค้าไม่ได้ เว้นแต่จะเป็นกรณีลวงขาย

2. เครื่องหมายการค้าที่จดทะเบียนแล้ว เจ้าของเครื่องหมายการค้ามีสิทธิ แต่เพียงผู้เดียวที่จะใช้เครื่องหมายการค้ากับสินค้าที่จดทะเบียนไว้ และในกรณีที่ผู้อื่นละเมิดสิทธิในเครื่องหมายการค้า เจ้าของเครื่องหมายการค้าที่จดทะเบียนแล้วนั้นมีสิทธิที่จะฟ้องและเรียกค่าเสียหายได้ และในกรณีที่มิใช่ผู้อื่นนำเครื่องหมายการค้าของเจ้าของเครื่องหมายการค้าไปจดทะเบียน เจ้าของเครื่องหมายการค้า นั้นอาจฟ้องเพิกถอนการจดทะเบียนเครื่องหมายการค้าได้

ลักษณะของเครื่องหมายการค้าที่จดทะเบียนได้

ลักษณะของเครื่องหมายการค้า เครื่องหมายบริการ เครื่องหมายรับรอง และเครื่องหมายร่วม ที่จะจดทะเบียนได้ จะต้อง มีลักษณะตามที่กฎหมายกำหนด โดยประกอบด้วยลักษณะ 3 ประการ คือ

1. เป็นเครื่องหมายการค้าที่มีลักษณะบ่งเฉพาะ คือ มีลักษณะที่ทำให้ประชาชนหรือผู้ซื้อสินค้านั้นทราบและเข้าใจได้ว่าสินค้าที่ใช้เครื่องหมายนั้น แตกต่างจากสินค้าที่ใช้เครื่องหมายการค้าอื่น เช่น เป็นภาพหรือคำที่ได้ประดิษฐ์ขึ้น ลายมือชื่อหรือภาพของผู้เป็นเจ้าของ เป็นต้น

2. เป็นเครื่องหมายการค้าที่ไม่มีลักษณะต้องห้ามตามพระราชบัญญัติเครื่องหมายการค้า พ.ศ.2534 เช่น เครื่องหมายราชการ ธงชาติ พระบรมฉายาลักษณ์ เป็นต้น และ

3. ไม่เป็นเครื่องหมายการค้าที่เหมือนหรือคล้ายกับเครื่องหมายการค้าที่บุคคลอื่นได้จดทะเบียนไว้แล้ว จนอาจทำให้สาธารณชนสับสนหรือหลงผิดในความเป็นเจ้าของสินค้าหรือแหล่งกำเนิดของสินค้า โดยจะพิจารณาจากคำ เสียงเรียกขาน รูปหรือภาพ การประดิษฐ์ของเครื่องหมาย เป็นต้น

อายุแห่งความคุ้มครอง

การจดทะเบียนเครื่องหมายการค้ามีอายุความคุ้มครอง 1 ปี นับแต่วันที่จดทะเบียน (เริ่มนับตั้งแต่วันยื่นคำขอ) โดยเมื่อจะครบกำหนดสามารถต่ออายุได้เป็นคราวๆ คราวละ 10 ปี

ความรู้ทั่วไปเกี่ยวกับแบบผังภูมิของวงจรรวม

แบบผังภูมิของวงจรรวม คือ แบบ แผนผัง หรือภาพที่สร้างขึ้น ไม่ว่าจะปรากฏในรูปแบบใด หรือวิธีใด เพื่อให้เห็นถึงการจัดวางชิ้นส่วนทางไฟฟ้า หรือทางเดินไฟฟ้า เพื่อใช้ผลิตให้เป็นวงจรรวม ไม่ว่าจะอยู่ในรูปแบบใด เช่น แผนผัง (Layout Design) ซึ่งเป็นภาพวาดการจัดวางของวงจรรวม และแบบที่เป็นงานหน้ากาก (Mask Work) ซึ่งใช้ในการผลิตวงจรรวม ภาพถ่ายลายเส้นของวงจรรวม เป็นต้น

เงื่อนไขของแบบผังภูมิที่จะขอรับความคุ้มครอง

แบบผังภูมิที่จะนำไปขอรับความคุ้มครองได้นั้น จะต้องเข้าเงื่อนไขข้อใดข้อหนึ่ง ดังต่อไปนี้

- (1) แบบผังภูมิที่ผู้ออกแบบได้สร้างสรรค์ขึ้นเอง และไม่เป็นที่รู้จักกันโดยทั่วไปในอุตสาหกรรมวงจรรวม
- (2) แบบผังภูมิที่ผู้ออกแบบได้สร้างสรรค์ขึ้นใหม่ โดยนำเอาชิ้นส่วน ส่วนเชื่อมต่อ แบบผังภูมิหรือวงจรรวม อันเป็นที่รู้จักกันโดยทั่วไปในอุตสาหกรรมวงจรรวมมาจัดวางใหม่ ในลักษณะที่ทำให้เกิดเป็นแบบผังภูมิใหม่ ที่ไม่เป็นที่รู้จักกันโดยทั่วไปในอุตสาหกรรมของวงจรรวม

บุคคลผู้มีสิทธิขอรับความคุ้มครองแบบผังภูมิของวงจรรวม

- (1) ผู้ออกแบบ หรือผู้ออกแบบร่วม
- (2) พนักงานหรือลูกจ้าง ในกรณีที่เป็นการจ้างแรงงาน
- (3) ผู้ว่าจ้าง ในกรณีที่เป็นการจ้างทำของ
- (4) หน่วยงานราชการ รัฐวิสาหกิจ หรือองค์กรอื่นของรัฐที่เป็นนิติบุคคล
- (5) ผู้รับโอนหรือผู้รับมรดก

เงื่อนไขในการยื่นขอจดทะเบียนแบบผังภูมิของวงจรรวม

- (1) กรณีที่นำแบบผังภูมิออกหาประโยชน์ในเชิงพาณิชย์แล้ว ไม่ว่าจะภายในหรือภายนอกประเทศ การยื่นขอจดทะเบียนแบบผังภูมิ จะต้องยื่นขอจดทะเบียนภายใน 2 ปี นับแต่วันที่ได้นำแบบผังภูมินั้นออกหาประโยชน์ในเชิงพาณิชย์เป็นครั้งแรก
- (2) ในกรณีที่ยังไม่มีหรือนำแบบผังภูมิออกหาประโยชน์ในเชิงพาณิชย์ ต้องยื่นขอจดทะเบียนภายใน 15 ปี นับแต่วันที่สร้างสรรค์แบบผังภูมินั้นเสร็จสิ้น

อายุแห่งความคุ้มครอง

กฎหมายกำหนดให้หนังสือสำคัญแบบผังภูมิมีอายุ 10 ปี นับแต่วันที่ยื่นจดทะเบียนหรือวันที่นำออกหาประโยชน์ในเชิงพาณิชย์เป็นครั้งแรก แล้วแต่วันใดจะเกิดขึ้นก่อน แต่ทั้งนี้ไม่เกิน 15 ปี นับแต่วันที่สร้างสรรค์แบบผังภูมินั้นเสร็จ หากพ้นกำหนดระยะเวลาดังกล่าว ผู้สร้างสรรค์ก็ไม่สามารถนำแบบผังภูมิมาขอจดทะเบียนได้ แม้ว่าจะไม่เคยนำแบบผังภูมินั้นออกหาประโยชน์ในเชิงพาณิชย์ก็ตาม

ความรู้ทั่วไปเกี่ยวกับสิ่งบ่งชี้ทางภูมิศาสตร์

สิ่งบ่งชี้ทางภูมิศาสตร์ (Geographical Indications) หมายถึง ชื่อ สัญลักษณ์ หรือสิ่งอื่นใดที่ใช้เรียกหรือใช้แทนแหล่งภูมิศาสตร์ และที่สามารถบ่งบอกว่าสินค้าที่เกิดจากแหล่งภูมิศาสตร์นั้นเป็นสินค้าที่มีคุณภาพ ชื่อเสียง หรือคุณลักษณะเฉพาะของแหล่งภูมิศาสตร์ดังกล่าว หรืออาจกล่าวได้ว่า ชื่อ หรือสัญลักษณ์ที่ใช้ประกอบระหว่างชื่อแหล่งภูมิศาสตร์นั้นกับสินค้า แสดงให้ผู้ซื้อหรือผู้บริโภคได้ทราบถึงแหล่งกำเนิดของสินค้านั้น ซึ่งแหล่งกำเนิดนั้นส่งผลให้สินค้านั้นมีคุณภาพ ชื่อเสียง หรือคุณลักษณะพิเศษที่แตกต่างจากสินค้าชนิดเดียวกันในท้องถิ่นอื่น

เงื่อนไขของสิ่งบ่งชี้ทางภูมิศาสตร์ที่ขอรับความคุ้มครองได้

1. เป็นชื่อ สัญลักษณ์ หรือสิ่งอื่นใดที่เรียกหรือใช้แทนแหล่งภูมิศาสตร์และสามารถบ่งบอกว่าสินค้าที่เกิดจากแหล่งภูมิศาสตร์นั้น มีคุณภาพ ชื่อเสียง หรือคุณลักษณะเฉพาะ
2. สินค้าสิ่งบ่งชี้ทางภูมิศาสตร์ต้องมีความเชื่อมโยงกับแหล่งภูมิศาสตร์ คือ พื้นที่ของประเทศ เขต ภูมิภาค และท้องถิ่น และให้หมายความรวมถึงทะเล ทะเลสาบ แม่น้ำ เกาะ ภูเขา หรือพื้นที่อื่นทำนองเดียวกัน
3. ไม่เป็นชื่อที่รู้จักกันโดยทั่วไปว่า เป็นชื่อที่ใช้เรียกขานสินค้าชนิดใดชนิดหนึ่ง
4. ไม่เป็นสิ่งบ่งชี้ทางภูมิศาสตร์ที่ขัดต่อความสงบเรียบร้อยหรือศีลธรรมอันดีของประชาชนหรือนโยบายของรัฐ
5. กรณีเป็นสิ่งบ่งชี้ทางภูมิศาสตร์ของต่างประเทศจะต้องปรากฏหลักฐานชัดเจนว่าได้รับการคุ้มครองตามกฎหมายของประเทศนั้นและมีการใช้สืบเนื่องตลอดมาจนถึงวันที่ยื่นคำขอขึ้นทะเบียนในประเทศ

ผู้มีสิทธิยื่นคำขอขึ้นทะเบียนสิ่งบ่งชี้ทางภูมิศาสตร์

1. ส่วนราชการหรือหน่วยงานของรัฐ รัฐวิสาหกิจ องค์กรปกครองส่วนท้องถิ่น หรือองค์กรอื่นของรัฐที่เป็นนิติบุคคลและมีเขตรับผิดชอบครอบคลุมบริเวณแหล่งภูมิศาสตร์ของสินค้า
2. บุคคล กลุ่มบุคคล หรือนิติบุคคลซึ่งประกอบกิจการค้าเกี่ยวกับสินค้าที่ใช้สิ่งบ่งชี้ทางภูมิศาสตร์ และมีถิ่นที่อยู่ในแหล่งภูมิศาสตร์ของสินค้า
3. กลุ่มผู้บริโภคหรือองค์กรผู้บริโภคสินค้าที่ใช้สิ่งบ่งชี้ทางภูมิศาสตร์

ผู้มีสิทธิใช้สิ่งบ่งชี้ทางภูมิศาสตร์ภายหลังได้รับการขึ้นทะเบียนแล้ว

1. ผู้ผลิตสินค้าสิ่งบ่งชี้ทางภูมิศาสตร์ซึ่งอยู่ในแหล่งภูมิศาสตร์ของสินค้า
2. ผู้ประกอบการค้าเกี่ยวกับสินค้าสิ่งบ่งชี้ทางภูมิศาสตร์

อายุแห่งการคุ้มครอง

สิ่งบ่งชี้ทางภูมิศาสตร์ที่ขึ้นทะเบียนแล้ว จะได้รับการคุ้มครองตลอดไปโดยไม่มีกำหนดระยะเวลาจนกว่าจะมีการเพิกถอนทางทะเบียน

ความรู้ทั่วไปเกี่ยวกับภูมิปัญญาท้องถิ่นไทย

ภูมิปัญญาท้องถิ่นไทย คือ องค์ความรู้ของชุมชนท้องถิ่น และรวมถึงงานศิลปวัฒนธรรม พื้นบ้านที่มีอยู่ในประเทศไทย แบ่งออกเป็น 2 ประเภท ดังนี้

องค์ความรู้ของชุมชนท้องถิ่นไทย หมายความว่า ความรู้ความชำนาญ วิธีการ หรือ เทคโนโลยีที่มีการสืบทอดต่อกันมาจากอดีตสู่ปัจจุบัน รวมทั้งเทคโนโลยีหรือวิธีการใดๆ ที่ใช้ระบบ ชีววิทยา หรือสิ่งมีชีวิต หรืออนุพันธ์ของสิ่งเหล่านั้นมาใช้ ซึ่งถูกปรับปรุงเพื่อประโยชน์ต่อสินค้าและบริการ เช่น การผลิตอาหารและเครื่องดื่ม การผลิตผลิตภัณฑ์จากสมุนไพร การผลิตผลิตภัณฑ์จากวัสดุเหลือใช้ และการผลิตผลิตภัณฑ์จากไม้ หิน โลหะ แก้ว เซรามิก ดินเผา เครื่องหนัง และอื่นๆ

งานศิลปวัฒนธรรมพื้นบ้าน หมายความว่า งานสร้างสรรค์ของกลุ่มคนในชุมชน บนพื้นฐานวัฒนธรรม และสร้างสรรค์ขึ้นเพื่อประโยชน์ของกลุ่ม โดยสะท้อนความคิดและความคาดหวังของชุมชนนั้น ด้วยเป็นการแสดงออกซึ่งเอกลักษณ์ทางสังคมและวัฒนธรรม มาตรฐานและคุณค่าของชุมชน ทั้งนี้ อาจใช้ภาษาหรือไม่ใช้ภาษา หรือผสมผสานระหว่างใช้ภาษาและไม่ใช้ภาษาเป็นสื่อ เช่น เรื่องเล่าพื้นบ้าน กวีนิพนธ์พื้นบ้าน ปริศนาพื้นบ้าน เพลงพื้นบ้าน ดนตรีพื้นบ้าน การฟ้อนรำพื้นบ้าน ละครพื้นบ้าน จิตรกรรมพื้นบ้าน ประติมากรรมพื้นบ้าน หัตถกรรมพื้นบ้าน เครื่องแต่งกายพื้นบ้าน และสิ่งทอพื้นบ้าน

ข้อมูลภูมิปัญญาท้องถิ่นไทยที่ได้รับการจัดแจ้งแล้ว จะถูกรวบรวมไว้เป็นฐานข้อมูลสำหรับให้ประชาชนผู้สนใจได้ค้นหาข้อมูล หรือติดต่อกับผู้แจ้งข้อมูล เพื่อประโยชน์ในทางธุรกิจ อันเป็นการอนุรักษ์และส่งเสริมภูมิปัญญาท้องถิ่นไทยให้มีการนำไปใช้อย่างเกิดประโยชน์สูงสุดในเชิงพาณิชย์

ภูมิปัญญาท้องถิ่นที่สามารถนำมาแจ้งข้อมูล

องค์ความรู้ของชุมชนท้องถิ่นไทย ได้แก่

1. สาขาการผลิตอาหารและเครื่องดื่ม
2. สาขาการผลิตผลิตภัณฑ์จากสมุนไพร
3. สาขาการผลิตผลิตภัณฑ์จากวัสดุเหลือใช้
4. สาขาการผลิตผลิตภัณฑ์จากไม้ หิน โลหะ แก้ว เซรามิก ดินเผา เครื่องหนัง และอื่นๆ

งานศิลปวัฒนธรรมพื้นบ้าน ได้แก่

1. สาขาเรื่องเล่าพื้นบ้าน กวีนิพนธ์พื้นบ้าน และปริศนาพื้นบ้าน
2. สาขาเพลงพื้นบ้านและดนตรีพื้นบ้าน
3. สาขาฟ้อนรำพื้นบ้านและละครพื้นบ้าน
4. สาขาผลผลิตของศิลปพื้นบ้าน เช่น จิตรกรรมพื้นบ้าน ประติมากรรมพื้นบ้าน หัตถกรรมพื้นบ้าน เครื่องแต่งกายพื้นบ้าน และสิ่งทอพื้นบ้าน

แนวทางการปฏิบัติงานของสถาบันวิจัยและพัฒนา มหาวิทยาลัยราชภัฏจันทรเกษม

รายชื่อกฎหมายที่ใช้ในการปฏิบัติงาน

- (1) พระราชบัญญัติสิทธิบัตร พ.ศ.2522
 - กฎกระทรวง ฉบับที่ 21 (พ.ศ.2542) ออกตามความในพระราชบัญญัติสิทธิบัตร พ.ศ.2522
 - กฎกระทรวง ฉบับที่ 22 (พ.ศ.2542) ออกตามความในพระราชบัญญัติสิทธิบัตร พ.ศ.2522
 - กฎกระทรวง ว่าด้วยอัตราค่าธรรมเนียมและการยกเว้นค่าธรรมเนียมสำหรับสิทธิบัตรหรืออนุสิทธิบัตร พ.ศ.2547
- (2) พระราชบัญญัติเครื่องหมายการค้า พ.ศ.2534 ซึ่งแก้ไขเพิ่มเติมโดยพระราชบัญญัติเครื่องหมายการค้า (ฉบับที่ 2) พ.ศ.2543
- (3) พระราชบัญญัติคุ้มครองแบบผังภูมิของวงจรรวม พ.ศ.2543
- (4) พระราชบัญญัติคุ้มครองสิ่งบ่งชี้ทางภูมิศาสตร์ พ.ศ.2546
 - กฎกระทรวง ว่าด้วยหลักเกณฑ์และวิธีการเกี่ยวกับการขอขึ้นทะเบียน การประกาศโฆษณา การคัดค้านและการโต้แย้งคำคัดค้าน การขึ้นทะเบียน การอุทธรณ์ และการแก้ไขหรือเพิกถอนทะเบียนสิ่งบ่งชี้ทางภูมิศาสตร์ พ.ศ.2547
 - กฎกระทรวง กำหนดอัตราค่าธรรมเนียมเกี่ยวกับสิ่งบ่งชี้ทางภูมิศาสตร์ พ.ศ.2547
 - กฎกระทรวง กำหนดรายชื่อประเภทสินค้าเฉพาะอย่างและกำหนดหลักเกณฑ์และวิธีการในการใช้สิ่งบ่งชี้ทางภูมิศาสตร์ที่เหมือนหรือพ้องกัน พ.ศ.2547
- (5) ประกาศกรมทรัพย์สินทางปัญญา เรื่องการแจ้งข้อมูลและขอรับบริการข้อมูลภูมิปัญญาท้องถิ่นไทย
 - ระเบียบกรมทรัพย์สินทางปัญญา ว่าด้วยการแจ้งข้อมูลและขอรับบริการข้อมูลภูมิปัญญาท้องถิ่นไทย พ.ศ.2545

การดำเนินการขอรับสิทธิบัตรและอนุสิทธิบัตร มีแนวทางปฏิบัติ ดังนี้

1. ผู้ประดิษฐ์ที่ประสงค์จะขอรับสิทธิบัตรหรืออนุสิทธิบัตร แจ้งความประสงค์และนำรายละเอียดของสิ่งประดิษฐ์และเอกสารประจำตัวของผู้ประดิษฐ์ส่งมายังสถาบันวิจัยและพัฒนา
2. เจ้าหน้าที่ดำเนินการตรวจสอบคุณสมบัติสิ่งประดิษฐ์ในเบื้องต้น เช่น สิ่งประดิษฐ์หรือออกแบบผลิตภัณฑ์นั้นควรขอรับความคุ้มครองในรูปแบบใด กล่าวคือ ถ้าสิ่งนั้นเป็นการคิดค้นที่ก่อให้เกิดลักษณะใหม่ที่มีหน้าที่การทำงาน ประโยชน์ใช้สอยก็สามารถสรุปได้ว่าเป็นการประดิษฐ์ แต่ถ้าสิ่งนั้นเป็นการคิดค้นเกี่ยวกับรูปร่าง ลักษณะ หรือลวดลายที่ปรากฏอยู่บนตัวผลิตภัณฑ์ เพื่อให้เกิดความสวยงาม สามารถสรุปได้ว่าเป็นการออกแบบผลิตภัณฑ์ซึ่งควรที่จะยื่นขอรับความคุ้มครองสิทธิบัตรการออกแบบผลิตภัณฑ์

กรณีที่เป็นการประดิษฐ์ต้องพิจารณาอีกว่า ควรที่จะขอรับความคุ้มครองประเภทสิทธิบัตรการประดิษฐ์หรืออนุสิทธิบัตร ในกรณีจะพิจารณาว่า สิ่งประดิษฐ์นั้นเป็นการประดิษฐ์ที่มีชั้นการประดิษฐ์ที่สูงขึ้นหรือไม่ หากเป็นการประดิษฐ์ที่มีชั้นการประดิษฐ์ที่สูงขึ้นก็ควรที่จะขอรับความคุ้มครองประเภทสิทธิบัตรการประดิษฐ์ ซึ่งการที่จะขอรับสิทธิบัตรการประดิษฐ์ได้นั้นจะต้องมีลักษณะ

ครบถ้วนทั้ง 3 ประการ กล่าวคือ เป็นการประดิษฐ์ขึ้นใหม่ เป็นการประดิษฐ์ที่มีชั้นการประดิษฐ์สูงขึ้น และเป็นการประดิษฐ์ที่สามารถประยุกต์ในทางอุตสาหกรรม หากเป็นการประดิษฐ์ที่ไม่มีชั้นการประดิษฐ์สูงขึ้น ไม่มีความก้าวหน้าทางเทคนิค แต่เป็นการประดิษฐ์ขึ้นใหม่และเป็นการประดิษฐ์ที่สามารถประยุกต์ในทางอุตสาหกรรม ควรจะขอรับความคุ้มครองประเภทอนุสิทธิบัตร รวมทั้งพิจารณาถึงองค์ประกอบอื่นๆ เช่น ค่าธรรมเนียมที่ต่ำกว่า อายุการคุ้มครอง ขั้นตอนการจดทะเบียนที่ไม่ยุ่งยากซับซ้อน เป็นต้น

3. เจ้าหน้าที่ดำเนินการส่งเอกสารให้ผู้ทรงคุณวุฒิตรวจสอบและพิจารณา ภายใน 30 วัน นับแต่วันที่ผู้ประดิษฐ์ส่งเอกสารขอรับสิทธิบัตรและอนุสิทธิบัตรมายังสถาบันวิจัยและพัฒนา เพื่อพิจารณาให้ความเห็นชอบต่อผลงานการประดิษฐ์ว่าสมควรขอรับสิทธิบัตรหรืออนุสิทธิบัตรหรือไม่ รวมทั้งส่งแจ้งผู้ประดิษฐ์ เพื่อให้ผู้ประดิษฐ์เข้าชี้แจงข้อมูลความจริงอันเกี่ยวกับสิ่งประดิษฐ์ต่อผู้ทรงคุณวุฒิในกรณีผู้ทรงคุณวุฒิต้องการให้เข้าชี้แจง

4. เมื่อทราบผลจากผู้ทรงคุณวุฒิแล้ว ผู้ทรงคุณวุฒิเห็นว่าสิ่งประดิษฐ์นั้นมีข้อบกพร่องอย่างมาก เช่น เหมือนหรือคล้ายกับสิ่งประดิษฐ์อื่น หรือมีลักษณะต้องห้ามตามกฎหมาย ให้สิ่งประดิษฐ์นั้นเป็นอันตกไป หากผู้ทรงคุณวุฒิ เห็นว่าสิ่งประดิษฐ์นั้นเป็นสิ่งประดิษฐ์ที่ควรขอรับสิทธิบัตรแล้ว ให้เจ้าหน้าที่ดำเนินการจัดทำสัญญาโอนสิทธิระหว่างผู้ประดิษฐ์กับมหาวิทยาลัย ภายใน 15 วัน นับแต่วันที่ผู้ทรงคุณวุฒิเห็นชอบ หากผู้ทรงคุณวุฒิเห็นว่าสิ่งประดิษฐ์นั้นเป็นสิ่งประดิษฐ์ที่ควรขอรับสิทธิบัตร แต่มีข้อบกพร่องที่ต้องดำเนินการแก้ไข ให้ผู้ประดิษฐ์ดำเนินการแก้ไขตามความเห็น โดยให้เจ้าหน้าที่ดำเนินการจัดทำสัญญาโอนสิทธิระหว่างผู้ประดิษฐ์กับมหาวิทยาลัย ภายใน 15 วัน นับแต่วันที่ให้ผู้ประดิษฐ์ดำเนินการแก้ไขตามความเห็นของผู้ทรงคุณวุฒิ เรียบร้อยแล้ว

5. เจ้าหน้าที่ประสานงานกับผู้ประดิษฐ์ เพื่อจัดเตรียมเอกสารที่ใช้ประกอบการยื่นคำขอรับสิทธิบัตรและตรวจสอบความถูกต้องของเอกสารร่วมกัน หลังจากนั้นเจ้าหน้าที่จะดำเนินการยื่นคำขอรับสิทธิบัตรต่อกรมทรัพย์สินทางปัญญา กระทรวงพาณิชย์ ภายใน 15 วัน นับแต่วันที่ผู้ประดิษฐ์ได้ทำสัญญาโอนสิทธิกับมหาวิทยาลัยเรียบร้อยแล้ว

6. เจ้าหน้าที่ติดตามผลการพิจารณาของกรมทรัพย์สินทางปัญญาในทุกขั้นตอน

7. เมื่อทราบผลการขอรับสิทธิบัตรแล้ว เจ้าหน้าที่จะแจ้งผลการยื่นคำขอรับสิทธิบัตรแก่ผู้ประดิษฐ์ภายใน 15 วัน นับแต่วันที่ทราบผลการขอรับสิทธิบัตร

8. เจ้าหน้าที่สรุปผล รวมทั้งวิเคราะห์ผลการดำเนินการ เพื่อนำมาใช้ในการปรับปรุงการปฏิบัติงานต่อไป

การยื่นคำขอรับสิทธิบัตรการประดิษฐ์

การยื่นคำขอรับสิทธิบัตรการประดิษฐ์นั้น จะต้องยื่นคำขอพร้อมทั้งชำระค่าธรรมเนียมเป็นเงิน 500 บาท ซึ่งคำขอจะต้องประกอบด้วย

- (1) แบบพิมพ์คำขอรับสิทธิบัตรแบบ สป/สผ/อสป/001-ก
- (2) รายละเอียดการประดิษฐ์ ที่มีหัวข้อครบถ้วนตามที่กฎหมายกำหนด
- (3) ข้อถ้อยสิทธิ
- (4) บทสรุปการประดิษฐ์

(5) รูปเขียน (ถ้ามี)

(6) เอกสารอื่นๆ (ถ้ามี) เช่น หนังสือโอนสิทธิ สัญญาการว่าจ้าง หนังสือมอบอำนาจ หนังสือรับรองนิติบุคคล เป็นต้น

รายการที่ (2) – (6) ต้องจัดเตรียมขึ้นเองในกระดาษ ขนาด A4

เมื่อยื่นคำขอรับสิทธิบัตรแล้ว ถ้ามีสิ่งบกพร่องที่พอจะแก้ไขได้ เจ้าหน้าที่กรมทรัพย์สินทางปัญญาจะแจ้งให้ผู้ขอหรือตัวแทนของผู้ขอทราบ เพื่อให้ทำการแก้ไขให้ถูกต้อง ทั้งนี้จะมีเงื่อนไขว่า จะต้องดำเนินการภายใน 90 วัน นับจากวันที่ได้รับแจ้ง หากดำเนินการไม่ทันก็สามารถขอผ่อนผันได้ หากพ้นระยะเวลาจะถือว่าผู้ขอละทิ้งคำขอ

การแก้ไขเพิ่มเติม ผู้ขอจะต้องใช้แบบ สป/สผ/อสป/003-ก ในการยื่นขอแก้ไขเพิ่มเติม พร้อมทั้งต้องชำระค่าธรรมเนียม

กรณีคำขอรับสิทธิบัตรถูกต้องหรือได้แก้ไขถูกต้องแล้ว เจ้าหน้าที่กรมทรัพย์สินทางปัญญาจะแจ้งให้ผู้ขอมาดำเนินการชำระค่าธรรมเนียมการประกาศโฆษณาเป็นเงิน 250 บาท โดยเจ้าหน้าที่กรมทรัพย์สินทางปัญญาจะแจ้ง 2 ครั้ง ครั้งละ 60 วัน นับจากวันที่ได้รับแจ้ง หากพ้นระยะเวลาจะถือว่าผู้ขอละทิ้งคำขอ และให้จัดส่งคำขอรับสิทธิบัตรชุดล่าสุดอีกหนึ่งชุดพร้อมทั้งส่งค่าแปลข้อถ้อยสิทธิ บทสรุปการประดิษฐ์เป็นภาษาอังกฤษ ทั้งนี้เพื่อเปิดโอกาสให้มีการคัดค้านกรณีที่มีผู้อื่นเห็นว่าสิ่งที่ยื่นขอสิทธิบัตรนั้นไม่เป็นไปตามเงื่อนไขของกฎหมาย หรือผู้ขอไม่ได้เป็นผู้ประดิษฐ์แต่นำผลงานของผู้คัดค้านซึ่งเป็นผู้ประดิษฐ์มาจดทะเบียน

เมื่อประกาศโฆษณาแล้ว ผู้ขอต้องยื่นขอให้ตรวจสอบการประดิษฐ์ พร้อมทั้งชำระค่าธรรมเนียมเป็นเงิน 250 บาท โดยใช้แบบ สป/อสป/005-ก ภายใน 5 ปี นับตั้งแต่วันประกาศโฆษณา หากพ้นระยะเวลาจะถือว่าผู้ขอละทิ้งคำขอ

ภายหลังจากมีการขอให้ตรวจสอบแล้ว เจ้าหน้าที่กรมทรัพย์สินทางปัญญาจะทำการสืบค้นเอกสารว่า เคยมีสิ่งประดิษฐ์เดียวกันหรือคล้ายกันหรือไม่ (รวมทั้งตรวจค้นเอกสารจากต่างประเทศด้วย) ถ้าคำขอถูกต้องเป็นไปตามเงื่อนไขที่กำหนดในกฎหมาย จะแจ้งให้ผู้ขอมาชำระค่าธรรมเนียมการรับจดทะเบียนเป็นเงิน 500 บาท และออกสิทธิบัตรให้ผู้ขอต่อไป หากไม่ถูกต้องจะยกคำขอ

การยื่นคำขอรับสิทธิบัตรการออกแบบผลิตภัณฑ์

การยื่นคำขอรับสิทธิบัตรการออกแบบผลิตภัณฑ์นั้น จะต้องยื่นคำขอพร้อมทั้งชำระค่าธรรมเนียมเป็นเงิน 250 บาท ซึ่งคำขอต้องประกอบด้วย

(1) แบบพิมพ์คำขอรับสิทธิบัตรแบบ สป/สผ/อสป/001-ก

(2) คำพรรณนาแบบผลิตภัณฑ์ (ถ้ามี)

(3) ข้อถ้อยสิทธิ

(4) รูปเขียน

(5) เอกสารอื่นๆ (ถ้ามี) เช่น หนังสือโอนสิทธิ สัญญาการว่าจ้าง หนังสือมอบอำนาจ หนังสือรับรองนิติบุคคล เป็นต้น

รายการที่ (2) – (5) ต้องจัดเตรียมขึ้นเองในกระดาษ ขนาด A4

เมื่อยื่นคำขอรับสิทธิบัตรออกแบบผลิตภัณฑ์แล้ว ถ้ามีสิ่งบกพร่องที่พอจะแก้ไขได้ เจ้าหน้าที่กรมทรัพย์สินทางปัญญาจะแจ้งให้ผู้ขอหรือตัวแทนของผู้ขอทราบ เพื่อให้ทำการแก้ไขให้ถูกต้อง ทั้งนี้จะมีเงื่อนไขว่าจะต้องดำเนินการภายใน 90 วัน นับจากวันที่ได้รับแจ้ง หากดำเนินการไม่ทันก็สามารถขอผ่อนผันได้ หากพ้นระยะเวลาจะถือว่าผู้ขอละทิ้งคำขอ

การแก้ไขเพิ่มเติม ผู้ขอจะต้องใช้แบบ สป/สผ/อสป/003-ก ในการยื่นขอแก้ไขเพิ่มเติม พร้อมทั้งต้องชำระค่าธรรมเนียม

กรณีคำขอรับสิทธิบัตรออกแบบผลิตภัณฑ์ถูกต้องหรือได้แก้ไขถูกต้องแล้ว เจ้าหน้าที่กรมทรัพย์สินทางปัญญาจะแจ้งให้ผู้ขอมาดำเนินการชำระค่าธรรมเนียมการประกาศโฆษณาเป็นเงิน 250 บาท โดยเจ้าหน้าที่กรมทรัพย์สินทางปัญญาจะแจ้งสองครั้ง ครั้งละ 60 วัน นับจากวันที่ได้รับแจ้ง หากพ้นระยะเวลาจะถือว่าผู้ขอละทิ้งคำขอ และให้จัดส่งคำขอรับสิทธิบัตรชุดล่าสุดอีกหนึ่งชุดเพื่อเปิดโอกาสให้มีการคัดค้าน กรณีที่ผู้อื่นเห็นว่าสิ่งที่ยื่นขอสิทธิบัตรนั้นไม่เป็นไปตามเงื่อนไขของกฎหมาย หรือผู้ขอไม่ได้เป็นผู้คิดค้นแต่นำผลงานของผู้คิดค้นซึ่งเป็นผู้ประดิษฐ์มาจดทะเบียน

กรณีสิทธิบัตรการออกแบบผลิตภัณฑ์นี้ ผู้ขอไม่ต้องยื่นคำขอให้ตรวจสอบการประดิษฐ์ ซึ่งจะใช้เฉพาะกรณีการประดิษฐ์เท่านั้น เมื่อประกาศโฆษณาครบ 90 วันแล้ว เจ้าหน้าที่กรมทรัพย์สินทางปัญญาจะทำการสืบค้นว่าเคยมีแบบผลิตภัณฑ์ที่เหมือนหรือคล้ายกันแพร่หลายมาก่อนหรือไม่ ถ้าคำขอถูกต้องเป็นไปตามเงื่อนไขที่กำหนดในกฎหมาย จะแจ้งให้ผู้ขอมาชำระค่าธรรมเนียมการรับจดทะเบียนเป็นเงิน 500 บาท และออกสิทธิบัตรให้ผู้ขอต่อไป หากไม่ถูกต้องจะยกคำขอ

การยื่นคำขอรับอนุสิทธิบัตร

การยื่นคำขอรับอนุสิทธิบัตร จะต้องยื่นคำขอพร้อมชำระค่าธรรมเนียม ซึ่งคำขอจะต้องประกอบด้วย

- (1) แบบพิมพ์คำขอรับสิทธิบัตรแบบ สป/สผ/อสป/001-ก
- (2) รายละเอียดการประดิษฐ์ ที่มีหัวข้อครบถ้วนตามที่กฎหมายกำหนด
- (3) ข้อถ้อยสิทธิ
- (4) บทสรุปการประดิษฐ์
- (5) รูปเขียน (ถ้ามี)

(6) เอกสารอื่น ๆ (ถ้ามี) เช่น หนังสือโอนสิทธิ สัญญาการจ้าง หนังสือมอบอำนาจ หนังสือรับรองนิติบุคคล เป็นต้น

รายการที่ (2) - (6) ต้องเตรียมขึ้นเองในกระดาษขนาด เอ 4

เมื่อยื่นคำขอรับอนุสิทธิบัตรแล้ว ถ้ามีสิ่งบกพร่องที่พอจะแก้ไขได้ เจ้าหน้าที่กรมทรัพย์สินทางปัญญาจะแจ้งให้ผู้ขอหรือตัวแทนของผู้ขอทราบ เพื่อให้ทำการแก้ไขให้ถูกต้อง ทั้งนี้จะมีเงื่อนไขว่าจะต้องดำเนินการภายใน 90 วัน นับจากวันที่ได้รับแจ้ง หากดำเนินการไม่ทันก็สามารถขอผ่อนผันได้ หากพ้นระยะเวลาจะถือว่าผู้ขอละทิ้งคำขอ

การแก้ไขเพิ่มเติม ผู้ขอจะต้องใช้แบบ สป/สผ/อสป/003-ก ในการยื่นขอแก้ไขเพิ่มเติม พร้อมทั้งต้องชำระค่าธรรมเนียม

กรณีคำขอรับอนุสิทธิบัตรถูกต้องหรือได้แก้ไขถูกต้องแล้ว จะรับจดทะเบียนและออกอนุสิทธิบัตรให้แก่ผู้ขอ ซึ่งเจ้าหน้าที่จะแจ้งให้ผู้ขอมาดำเนินการชำระค่าธรรมเนียมการรับจดทะเบียนและออกอนุสิทธิบัตร และประกาศโฆษณาเป็นเงิน 1,000 บาท ภายใน 90 วัน นับจากวันที่ได้รับแจ้ง หากพ้นระยะเวลาจะถือว่าผู้ขอละทิ้งคำขอ ในการประกาศโฆษณาจะประกาศในหนังสือประกาศโฆษณาอนุสิทธิบัตร เป็นเวลา 1 ปี

เมื่อประกาศโฆษณาแล้ว บุคคลอื่นที่มีส่วนได้เสีย สามารถที่จะขอให้ตรวจสอบอนุสิทธิบัตรว่าเป็นไปตามเงื่อนไขที่กฎหมายกำหนดไว้หรือไม่ โดยใช้แบบ สป/สผ/อสป/005-ก หากปรากฏว่า อนุสิทธิบัตรนั้นไม่เป็นไปตามกฎหมายก็จะถูกเพิกถอนต่อไป

เอกสารหลักฐาน รายละเอียดเกี่ยวกับคำขอรับสิทธิบัตร อนุสิทธิบัตร

คำขอรับสิทธิบัตรการประดิษฐ์/อนุสิทธิบัตร ต้องมีความครบถ้วนของเอกสารและหลักฐาน ดังนี้

1. แบบพิมพ์คำขอ (แบบ สป/สผ/อสป/001-ก) ที่กรอกข้อความตามข้อเท็จจริงให้ครบถ้วน (หากข้อใดไม่มีข้อเท็จจริงที่เกี่ยวข้องกับข้อนั้น ไม่จำเป็นต้องกรอก)

2. รายละเอียดการประดิษฐ์ ที่มีหัวข้อต่างๆ อย่างน้อย ดังนี้

(1) ชื่อที่แสดงถึงการประดิษฐ์ จะต้องระบุว่าการประดิษฐ์นั้นคืออะไร โดยระบุถึงลักษณะสำคัญของการประดิษฐ์นั้นด้วย

(2) ลักษณะและความมุ่งหมายของการประดิษฐ์ จะต้องระบุถึงลักษณะที่สำคัญของการประดิษฐ์โดยย่อ รวมทั้งวัตถุประสงค์ของการประดิษฐ์ดังกล่าว

(3) สาขาวิทยาการที่เกี่ยวข้องกับการประดิษฐ์ จะต้องระบุว่าการประดิษฐ์ที่ขอรับสิทธิบัตรจัดอยู่ในสาขาวิชาการหรือเทคโนโลยีด้านใด

(4) ภูมิหลังของศิลปะหรือวิทยาการที่เกี่ยวข้อง จะต้องระบุลักษณะของการประดิษฐ์ที่มีอยู่ก่อนแล้ว พร้อมทั้งข้อบกพร่องต่างๆ หรือปัญหาของการประดิษฐ์ดังกล่าว ทั้งนี้เพื่อที่จะแสดงให้เห็นว่าการประดิษฐ์ที่ขอรับสิทธิบัตรนั้นแตกต่างกับการประดิษฐ์ที่มีอยู่ก่อนแล้วอย่างไรและเพียงใด

(5) คำอธิบายรูปเขียนโดยย่อ (ในกรณีที่มีการประดิษฐ์ที่ยื่นขอรับสิทธิบัตรมีรูปเขียน) ให้อธิบายว่ารูปเขียนแต่ละรูปนั้นแสดงให้เห็นถึงส่วนใดของการประดิษฐ์ ทั้งนี้ไม่ใช่เป็นการอธิบายว่ารูปเขียนนั้นมีส่วนประกอบหรือมีรายละเอียดและการใช้งานอย่างไร

(6) การเปิดเผยการประดิษฐ์โดยสมบูรณ์ จะต้องระบุรายละเอียดของการประดิษฐ์ที่ขอรับสิทธิบัตรว่ามีลักษณะโครงสร้าง ส่วนประกอบ องค์ประกอบ หรือขั้นตอนอย่างไรบ้าง การบรรยายในหัวข้อนี้จะต้องละเอียดสมบูรณ์ และชัดเจนพอที่จะทำให้ผู้มีความชำนาญระดับสามัญในสาขาวิทยาการนั้นๆ สามารถอ่านแล้วเข้าใจการประดิษฐ์นั้นได้ และสามารถนำไปใช้และปฏิบัติตามการประดิษฐ์นั้นได้ด้วย

(7) วิธีการในการประดิษฐ์ที่ดีที่สุด ในกรณีที่มีการระบุในหัวข้อการเปิดเผยการประดิษฐ์โดยสมบูรณ์ถึงวิธีการประดิษฐ์หลายวิธี ผู้ขอจะต้องระบุถึงวิธีการประดิษฐ์ที่ดีที่สุด แต่ถ้ามีการเปิดเผยวิธีการประดิษฐ์เพียงวิธีเดียวในหัวข้อการเปิดเผยการประดิษฐ์โดยสมบูรณ์ ผู้ขอก็สามารถระบุได้ว่า "วิธีการในการประดิษฐ์ที่ดีที่สุด ได้แก่ วิธีการดังที่ได้บรรยายไว้ในหัวข้อการเปิดเผย การประดิษฐ์โดยสมบูรณ์"

(8) การใช้ประโยชน์ของการประดิษฐ์ในการผลิตทางอุตสาหกรรม หัตถกรรม เกษตรกรรมหรือพาณิชยกรรม ในกรณีที่ลักษณะของการประดิษฐ์เองไม่สามารถแสดงได้ว่าจะนำไปใช้ในการผลิตในด้านต่างๆ ได้หรือไม่อย่างไร ผู้ขอจะต้องอธิบายให้เห็นว่าสามารถนำเอาการประดิษฐ์นั้นไปใช้ในทางใดบ้าง และมีประโยชน์อย่างไร แต่ถ้าโดยลักษณะของการประดิษฐ์นั้นเอง แสดงให้เห็นได้อยู่แล้วว่าสามารถนำไปใช้ประโยชน์ในด้านการผลิตได้ก็ไม่จำเป็นต้องมีหัวข้อนี้

3. ข้อถือสิทธิ

4. บทสรุปการประดิษฐ์

5. รูปเขียน (ถ้ามี)

6. เอกสารหลักฐานอื่น ๆ ที่ต้องยื่นมาพร้อมกับคำขอ ดังนี้

กรณีที่ผู้ขอเป็นผู้ประดิษฐ์จะต้องยื่นหนังสือรับรองสิทธิตามแบบ แบบ สป/สผ/อสป/001-ก (พ) (ไม่จำเป็นต้องยื่นสำเนาบัตรประชาชนและสำเนาทะเบียนบ้าน)

กรณีที่ผู้ขอเป็นผู้รับโอนสิทธิจากผู้ประดิษฐ์ จะต้องยื่นหนังสือโอนสิทธิ

กรณีที่ผู้ขอเป็นนายจ้างผู้ประดิษฐ์จะต้องยื่นหนังสือแสดงการเป็นนายจ้างของผู้ประดิษฐ์

ถ้าผู้ขอเป็นนิติบุคคล จะต้องยื่นหนังสือรับรองนิติบุคคลที่ออกให้ไม่เกิน 6 เดือน

กรณีที่ผู้ขอประสงค์จะขอถือสิทธิวันยื่นให้เป็นวันเดียวกับที่ยื่นขอไว้ครั้งแรกในต่างประเทศ ให้ยื่นคำขอถือสิทธิให้ถือวันยื่นคำขอในต่างประเทศเป็นครั้งแรก เป็นวันยื่นคำขอในประเทศไทย (แบบ สป/สผ/อสป/002-ก)

คำขอรับสิทธิบัตรการออกแบบผลิตภัณฑ์ ต้องตรวจความครบถ้วนของเอกสารและหลักฐาน ดังนี้

1. แบบพิมพ์คำขอ (แบบ สป/สผ/อสป/001-ก) ที่กรอกข้อความตามข้อเท็จจริงที่ครบถ้วน (หากข้อใดไม่มีข้อเท็จจริงที่เกี่ยวข้องกับข้อนั้น ๆ ไม่จำเป็นต้องกรอก)

2. คำพรรณนาแบบผลิตภัณฑ์ (ถ้ามี)

3. ข้อถือสิทธิ

4. รูปเขียนหรือภาพถ่าย

5. เอกสารหลักฐานอื่นๆ ที่ต้องยื่นมาพร้อมกับคำขอ ดังนี้

กรณีที่ผู้ขอเป็นผู้ออกแบบ จะต้องยื่นหนังสือรับรองสิทธิตามแบบ สป/สผ/อสป/001-ก (พ) (ไม่จำเป็นต้องยื่นสำเนาบัตรประชาชนและสำเนาทะเบียนบ้าน)

กรณีที่ผู้ขอเป็นผู้รับโอนสิทธิจากผู้ออกแบบ จะต้องยื่นหนังสือโอนสิทธิ

กรณีที่ผู้ขอเป็นนายจ้างผู้ออกแบบ จะต้องยื่นหนังสือแสดงการเป็นนายจ้างของผู้ออกแบบ

ถ้าผู้ขอเป็นนิติบุคคล จะต้องยื่นหนังสือรับรองนิติบุคคลที่ออกให้ไม่เกิน 6 เดือน

คำขอแก้ไขเพิ่มเติม จะต้องตรวจความครบถ้วนของเอกสารหลักฐาน ดังนี้

- แบบพิมพ์คำขอแก้ไขเพิ่มเติม (แบบ สป/สผ/อสป/003-ก)
- เอกสารที่ผู้ขอต้องแก้ไขเพิ่มเติม (อาจจะเป็นการแก้ไขเพิ่มเติมบางส่วนของคำขอ หรือส่งเอกสารหลักฐานเพิ่มเติม

ระยะเวลาไม่เกิน 90 วันนับแต่วันที่ผู้ขอได้รับแจ้ง

การรับชำระค่าธรรมเนียมการประกาศโฆษณาคำขอรับสิทธิบัตรการประดิษฐ์/สิทธิบัตรการออกแบบผลิตภัณฑ์ จะต้องตรวจความครบถ้วนของเอกสารหลักฐาน ดังนี้

- คำขอรับสิทธิบัตรการประดิษฐ์/การออกแบบผลิตภัณฑ์ อีก 1 ชุด (เฉพาะกรณีคำขอรับสิทธิบัตรการประดิษฐ์ ผู้ขอต้องจัดส่งคำแปลข้อถ้อยสิทธิและบทสรุปการประดิษฐ์เป็นภาษาอังกฤษ 1 ชุด

ระยะเวลาไม่เกิน 60 วัน นับแต่วันที่ผู้ขอได้รับแจ้งครั้งที่สอง (สำหรับอนุสิทธิบัตรไม่มีชั้นตอนนี้)

คำขอให้ตรวจสอบการประดิษฐ์/ตรวจสอบอนุสิทธิบัตร จะต้องตรวจความครบถ้วนของเอกสารหลักฐาน ดังนี้

- แบบพิมพ์คำขอให้ตรวจสอบการประดิษฐ์ (แบบ สป/อสป/005-ก) (สำหรับคำขอรับสิทธิบัตรการออกแบบผลิตภัณฑ์ไม่มีชั้นตอนนี้)

ระยะเวลา กรณีคำขอรับสิทธิบัตรการประดิษฐ์ ไม่เกิน 5 ปีนับแต่วันที่ประกาศโฆษณากรณีอนุสิทธิบัตร ไม่เกิน 1 ปีนับแต่วันที่ประกาศโฆษณา

การรับชำระค่าธรรมเนียมการจดทะเบียนและสิทธิบัตร/อนุสิทธิบัตร จะต้องตรวจความครบถ้วนของเอกสารหลักฐาน ดังนี้

- คำขอรับสิทธิบัตรการประดิษฐ์/การออกแบบผลิตภัณฑ์/อนุสิทธิบัตรอีก 1 ชุดแล้วแต่กรณี

ระยะเวลา ไม่เกิน 60 วันนับแต่วันที่ผู้ขอได้รับแจ้ง

คำขอแปลงคำขอรับสิทธิบัตรการประดิษฐ์เป็นอนุสิทธิบัตร/คำขอรับอนุสิทธิบัตรเป็นสิทธิบัตรการประดิษฐ์ จะต้องตรวจความครบถ้วนของเอกสารหลักฐาน ดังนี้

- แบบพิมพ์คำขอแปลงคำขอฯ (แบบ สป/อสป/004-ก)
 - คำขอรับสิทธิบัตรการประดิษฐ์/อนุสิทธิบัตรที่ยื่นไว้เดิม 1 ชุด
- กรณีขอแปลงคำขอรับสิทธิบัตรการประดิษฐ์เป็นอนุสิทธิบัตร ต้องกระทำก่อนมีการประกาศโฆษณา

กรณีขอแปลงคำขอรับอนุสิทธิบัตรเป็นสิทธิบัตรการประดิษฐ์ต้องกระทำก่อนมีการรับจดทะเบียนและออกอนุสิทธิบัตร

การคัดค้าน จะต้องตรวจความครบถ้วนของเอกสารหลักฐาน ดังนี้

- แบบพิมพ์คำขอโต้แย้ง (แบบ สป/สผ/008-ก)
- เอกสารประกอบการคัดค้านสำหรับเจ้าหน้าที่กรมทรัพย์สินทางปัญญาจำนวน 2 ชุด

และเอกสารผู้คัดค้าน 1 ชุด

การโต้แย้งจะต้องโต้แย้งภายใน 90 วัน นับแต่วันที่ได้รับคำคัดค้าน

การขอจำหน่ายหรือส่งเอกสารหลักฐานเพิ่มเติม จะต้องตรวจความครบถ้วนของเอกสารหลักฐาน ดังนี้

- แบบพิมพ์คำขอจำหน่ายหรือส่งหลักฐานเพิ่มเติม (แบบ สป/สผ/007-ก (พ)) พร้อมทั้งพยานหรือหลักฐานที่จะนำมาแสดงหรือแถลงเพิ่มเติมจำนวน 1 ชุด

ระยะเวลา กรมทรัพย์สินทางปัญญาจะพิจารณาถึงระยะเวลาการขอจำหน่ายหรือหลักฐานว่าเกินระยะเวลาที่กฎหมายกำหนดไว้หรือไม่ดังนี้

กรณีที่เป็นกรคัดค้าน จะต้องยื่นคำขอภายใน 30 วัน นับแต่วันที่คัดค้าน

กรณีที่เป็นกรโต้แย้ง จะต้องยื่นคำขอภายใน 30 วัน นับแต่วันที่โต้แย้ง

คำอุทธรณ์ จะต้องตรวจความครบถ้วนของเอกสารหลักฐาน ดังนี้

- แบบพิมพ์คำอุทธรณ์ (แบบ สป/สผ/อสป/009-ก)
 - เอกสารประกอบการอุทธรณ์ต้นฉบับจำนวน 1 ชุด และสำเนาอีกจำนวน 10 ชุด
- ระยะเวลาไม่เกิน 60 วันนับแต่วันที่ได้รับแจ้งคำสั่งหรือคำวินิจฉัยของอธิบดี

การรับชำระค่าธรรมเนียมรายปีสิทธิบัตร อนุสิทธิบัตรและการต่ออายุอนุสิทธิบัตร จะต้องตรวจความครบถ้วนของเอกสารหลักฐาน ดังนี้

- คำขอชำระค่าธรรมเนียมรายปีสิทธิบัตร/อนุสิทธิบัตร (แบบ สป/สผ/อสป/010-ก)

ค่าธรรมเนียม เป็นไปตามกฎกระทรวง โดยเริ่มตั้งแต่ปีที่ 5 จนสิ้นอายุแล้วแต่กรณี

ระยะเวลา ค่าธรรมเนียมรายปีสิทธิบัตร/อนุสิทธิบัตรจะเริ่มต้นชำระตั้งแต่เริ่มปีที่ 5 จนสิ้นอายุแล้วแต่กรณี (สิทธิบัตรการประดิษฐ์ ปีที่ 5-20 สิทธิบัตรการออกแบบผลิตภัณฑ์ ปีที่ 5-10 และอนุสิทธิบัตร ปีที่ 5-6 และต่ออายุได้อีกสองครั้งๆ ละ 2 ปี) โดยเริ่มนับระยะเวลาตั้งแต่วันที่ยื่นคำขอจนสิ้นปีที่ 4 ซึ่งผู้ทรงสิทธิบัตรจะต้องชำระภายใน 60 วัน ของระยะเวลาเริ่มต้นของแต่ละปี หากพ้นระยะเวลาดังกล่าวผู้ทรงสิทธิยังสามารถที่จะชำระได้ต่อไปอีก 120 วัน แต่จะต้องเสียค่าธรรมเนียมเพิ่มอีกร้อยละ 30 ของค่าธรรมเนียมในปีนั้นๆ

คำขอรับบำเหน็จพิเศษ จะต้องตรวจความครบถ้วนของเอกสารหลักฐาน ดังนี้

- แบบพิมพ์คำขอรับบำเหน็จพิเศษ (แบบ สป/สผ/อสป/207-ค) พร้อมทั้งเอกสารประกอบ

คำขอคืนสิทธิบัตรหรืออนุสิทธิบัตรหรือเลิกข้อถือสิทธิบางข้อ จะต้องตรวจความครบถ้วนของเอกสารหลักฐาน ดังนี้

- แบบพิมพ์คำขอคืนสิทธิบัตรหรืออนุสิทธิบัตรหรือเลิกข้อถือสิทธิบางข้อ (แบบ สป/สผ/อสป/208-ก) พร้อมทั้งเอกสารประกอบ

คำขอรับใบแทนสิทธิบัตรหรืออนุสิทธิบัตรหรือใบแทนใบอนุญาตให้ใช้สิทธิตามสิทธิบัตรหรืออนุสิทธิบัตร จะต้องตรวจความครบถ้วนของเอกสารหลักฐาน ดังนี้

- แบบพิมพ์คำขอรับในแทนสิทธิบัตร หรืออนุสิทธิบัตร หรือใบแทนใบอนุญาตให้ใช้สิทธิตามสิทธิบัตรหรืออนุสิทธิบัตร (แบบ สป/สผ/อสป/209-ก) พร้อมทั้งเอกสารประกอบ เช่น ใบแจ้งความของสถานีตำรวจ เป็นต้น

คำขอบันทึกคำยินยอมให้บุคคลอื่นใช้สิทธิตามสิทธิบัตร อนุสิทธิบัตร จะต้องตรวจความครบถ้วนของเอกสารหลักฐาน ดังนี้

- แบบพิมพ์คำขอบันทึกคำยินยอมให้บุคคลอื่นใช้สิทธิตามสิทธิบัตรหรืออนุสิทธิบัตร (แบบ สป/สผ/อสป/202-ก) พร้อมทั้งเอกสารประกอบ

คำขออนุญาตใช้สิทธิตามสิทธิบัตร อนุสิทธิบัตร จะต้องตรวจความครบถ้วนของเอกสารหลักฐาน ดังนี้

- แบบพิมพ์คำขออนุญาตใช้สิทธิตามสิทธิบัตร/อนุสิทธิบัตร (แบบ สป/สผ/อสป/203-ค) พร้อมทั้งเอกสารประกอบ

คำขอให้ยกเลิกใบอนุญาตใช้สิทธิตามสิทธิบัตร/อนุสิทธิบัตร จะต้องตรวจความครบถ้วนของเอกสารหลักฐาน ดังนี้

- แบบพิมพ์คำขอให้ยกเลิกใบอนุญาตใช้สิทธิตามสิทธิบัตร/อนุสิทธิบัตร (แบบ สป/สผ/อสป/204-ก) พร้อมทั้งเอกสารประกอบ

คำขอจดทะเบียนการอนุญาตใช้สิทธิตามสิทธิบัตร/อนุสิทธิบัตร จะต้องตรวจความครบถ้วนของเอกสารหลักฐาน ดังนี้

- แบบพิมพ์คำขอจดทะเบียนการอนุญาตใช้สิทธิตามสิทธิบัตร/อนุสิทธิบัตร (แบบ สป/สผ/อสป/205-ก) พร้อมทั้งเอกสารประกอบ เช่น สัญญาอนุญาตให้ใช้สิทธิ เป็นต้น

คำขอจดทะเบียนการโอนสิทธิบัตร/อนุสิทธิบัตร และการรับโอนสิทธิบัตร/อนุสิทธิบัตรโดยทางมรดก จะต้องตรวจความครบถ้วนของเอกสารหลักฐาน ดังนี้

- แบบพิมพ์คำขอจดทะเบียนการโอนสิทธิบัตร/อนุสิทธิบัตร และการรับโอนสิทธิบัตร/อนุสิทธิบัตรโดยทางมรดก (แบบ สป/สผ/อสป/206-ค) พร้อมทั้งเอกสารประกอบ

สถานที่และวิธีการยื่นขอจดทะเบียน

สถานที่ยื่นขอจดทะเบียน

สามารถยื่นคำขอจดทะเบียนได้ที่ ส่วนบริหารงานจดทะเบียน สำนักสิทธิบัตร กรมทรัพย์สินทางปัญญา กระทรวงพาณิชย์

วิธีการยื่นขอจดทะเบียน

1. ยื่นขอโดยตรงต่อพนักงานเจ้าหน้าที่พร้อมชำระค่าธรรมเนียม
2. ส่งคำขอทางไปรษณีย์ลงทะเบียนถึงพนักงานเจ้าหน้าที่ พร้อมชำระค่าธรรมเนียม โดยชำระทางธนาณัติสั่งจ่ายในนาม กรมทรัพย์สินทางปัญญา

ค่าธรรมเนียม

ค่าธรรมเนียมสิทธิบัตร

คำขอรับสิทธิบัตรการประดิษฐ์	500 บาท
คำขอรับสิทธิบัตรการออกแบบผลิตภัณฑ์	250 บาท
คำขอแก้ไขเพิ่มเติม	50 บาท
การประกาศโฆษณา	250 บาท
คำขอให้ตรวจสอบการประดิษฐ์ (เฉพาะกรณีการประดิษฐ์)	250 บาท
รับจดทะเบียน และออกสิทธิบัตร	500 บาท
คำคัดค้าน	250 บาท
คำอุทธรณ์	500 บาท
คำขอเปลี่ยนแปลงคำขอรับสิทธิบัตร	100 บาท

ค่าธรรมเนียมรายปีสำหรับสิทธิบัตรการประดิษฐ์

ปีที่ 5	1,000 บาท
ปีที่ 6	1,200 บาท
ปีที่ 7	1,600 บาท
ปีที่ 8	2,200 บาท
ปีที่ 9	3,000 บาท
ปีที่ 10	4,000 บาท
ปีที่ 11	5,200 บาท
ปีที่ 12	6,600 บาท
ปีที่ 13	8,200 บาท
ปีที่ 14	10,000 บาท
ปีที่ 15	12,000 บาท

ปีที่ 16	14,200 บาท
ปีที่ 17	16,600 บาท
ปีที่ 18	19,200 บาท
ปีที่ 19	22,000 บาท
ปีที่ 20	25,000 บาท
หรือชำระทั้งหมดในคราวเดียว	140,000 บาท

ค่าธรรมเนียมรายปีสำหรับสิทธิบัตรการออกแบบผลิตภัณฑ์

ปีที่ 5	500 บาท
ปีที่ 6	650 บาท
ปีที่ 7	950 บาท
ปีที่ 8	1,400 บาท
ปีที่ 9	2,000 บาท
ปีที่ 10	2,750 บาท
หรือชำระทั้งหมดในคราวเดียว	7,500 บาท

ค่าธรรมเนียมอนุสิทธิบัตร

ค่าขอรับอนุสิทธิบัตร	250 บาท
แก้ไขเพิ่มเติม ครั้งละ	50 บาท
รับจดทะเบียนและการประกาศโฆษณา	500 บาท
คำขอให้ตรวจสอบ	250 บาท
คำขอเปลี่ยนแปลงคำขอรับอนุสิทธิบัตร	100 บาท

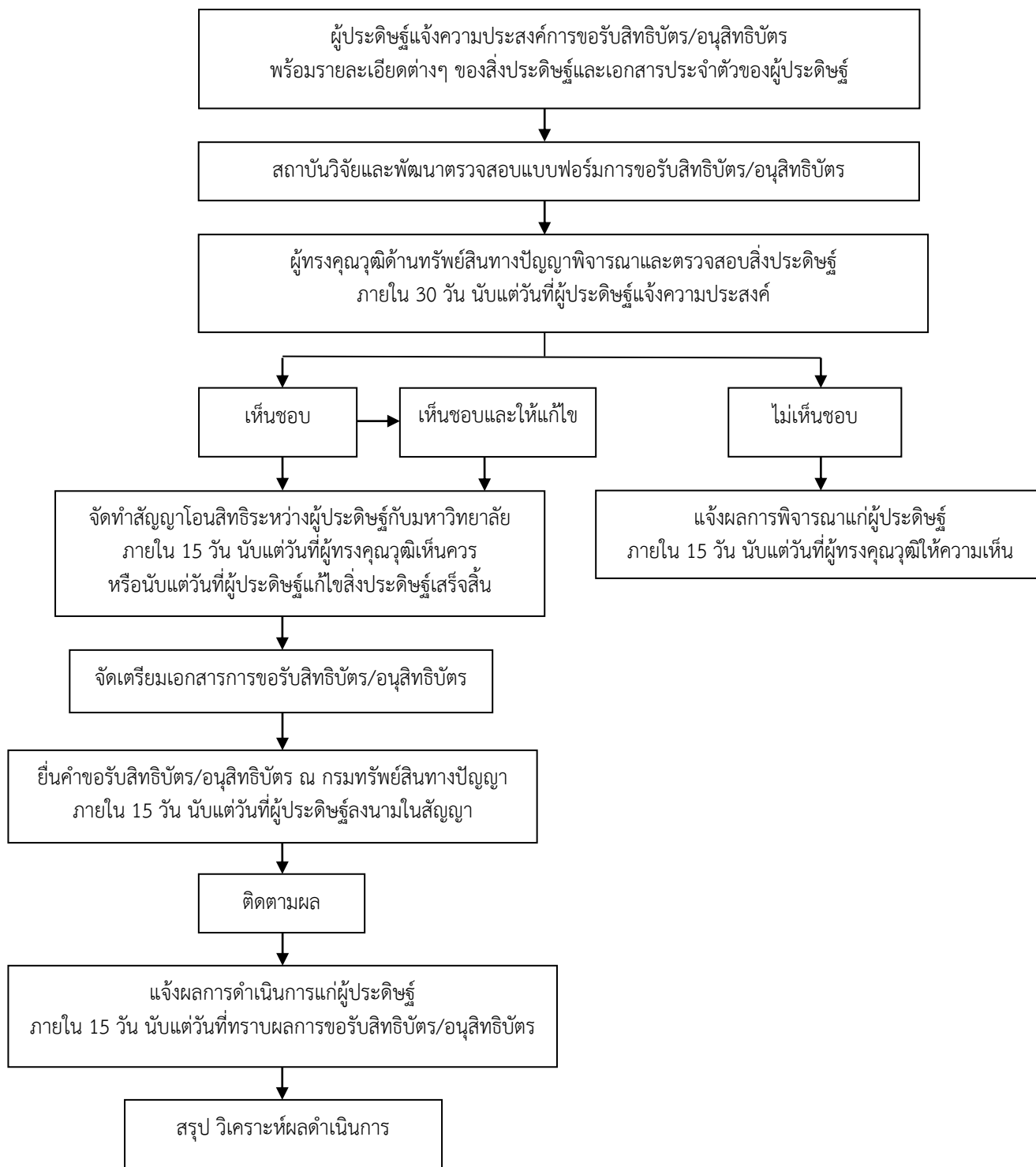
ค่าธรรมเนียมรายปีสำหรับอนุสิทธิบัตร

ปีที่ 5	750 บาท
ปีที่ 6	1,500 บาท
หรือชำระทั้งหมดในคราวเดียว	2,000 บาท

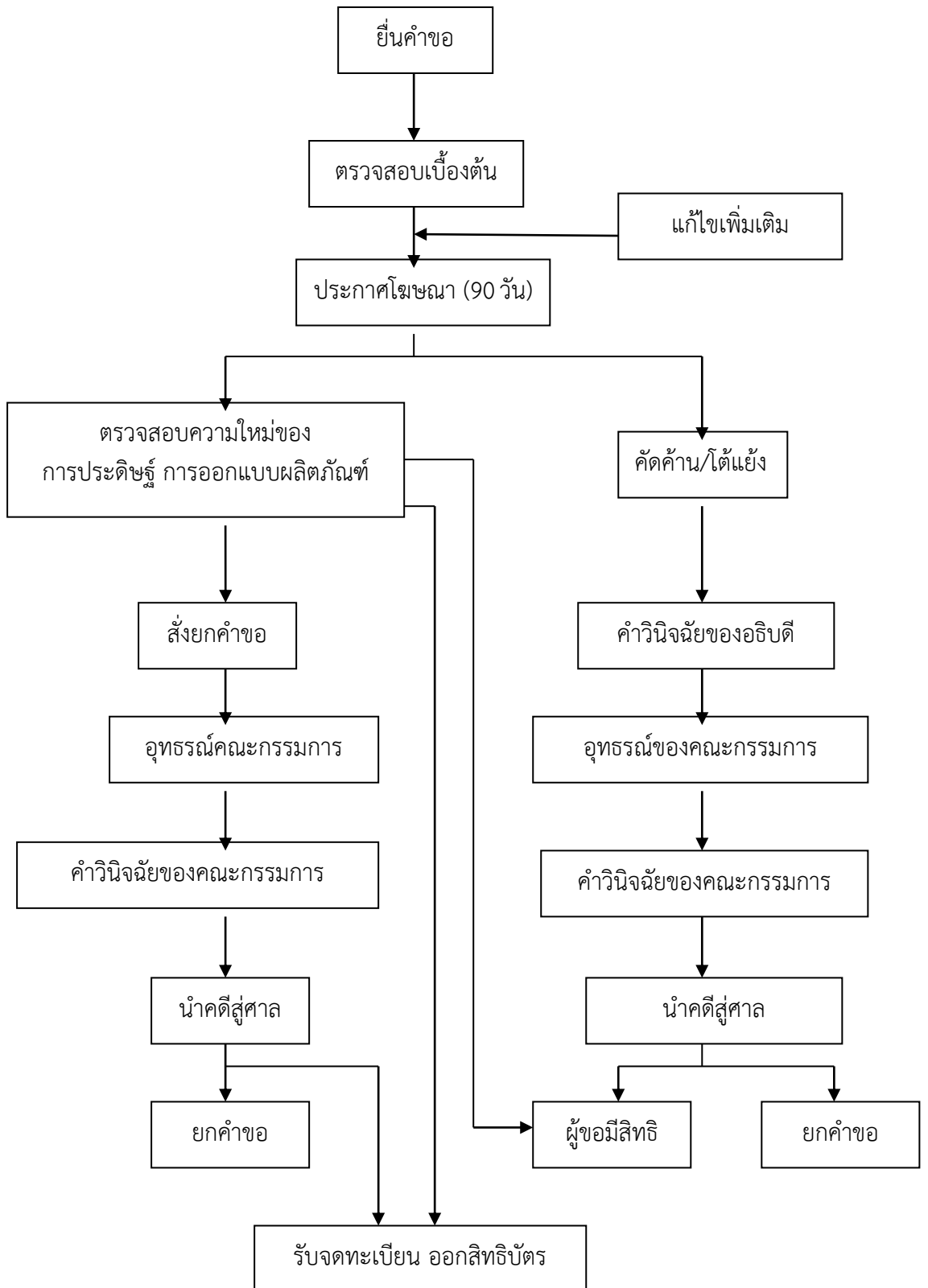
ค่าธรรมเนียมการต่ออายุอนุสิทธิบัตร

ครั้งที่ 1	6,000 บาท
ครั้งที่ 2	9,000 บาท

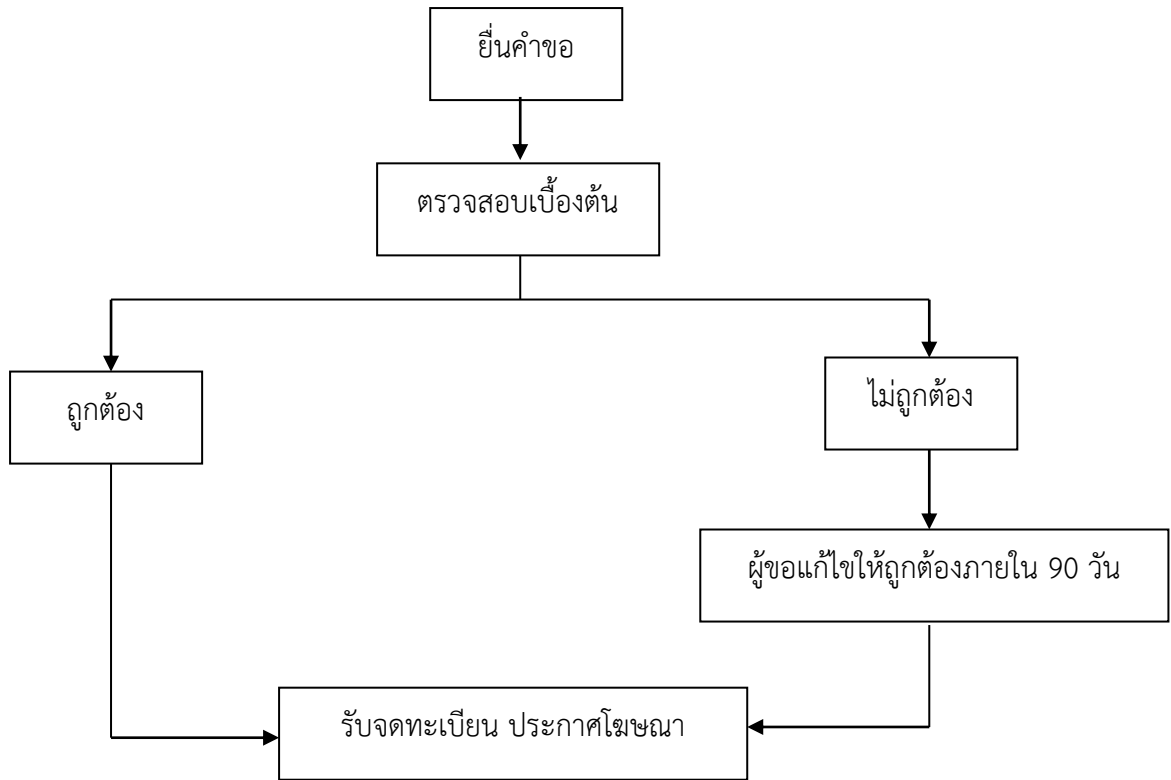
ขั้นตอนการดำเนินการขอรับสิทธิบัตร/อนุสิทธิบัตรของสถาบันวิจัยและพัฒนา



ขั้นตอนพิจารณาขอรับสิทธิบัตรของกรมทรัพย์สินทางปัญญา



ขั้นตอนพิจารณาขอรับอนุสิทธิบัตรของกรมทรัพย์สินทางปัญญา



เอกสารประกอบคำขอจดทะเบียนเครื่องหมายการค้า

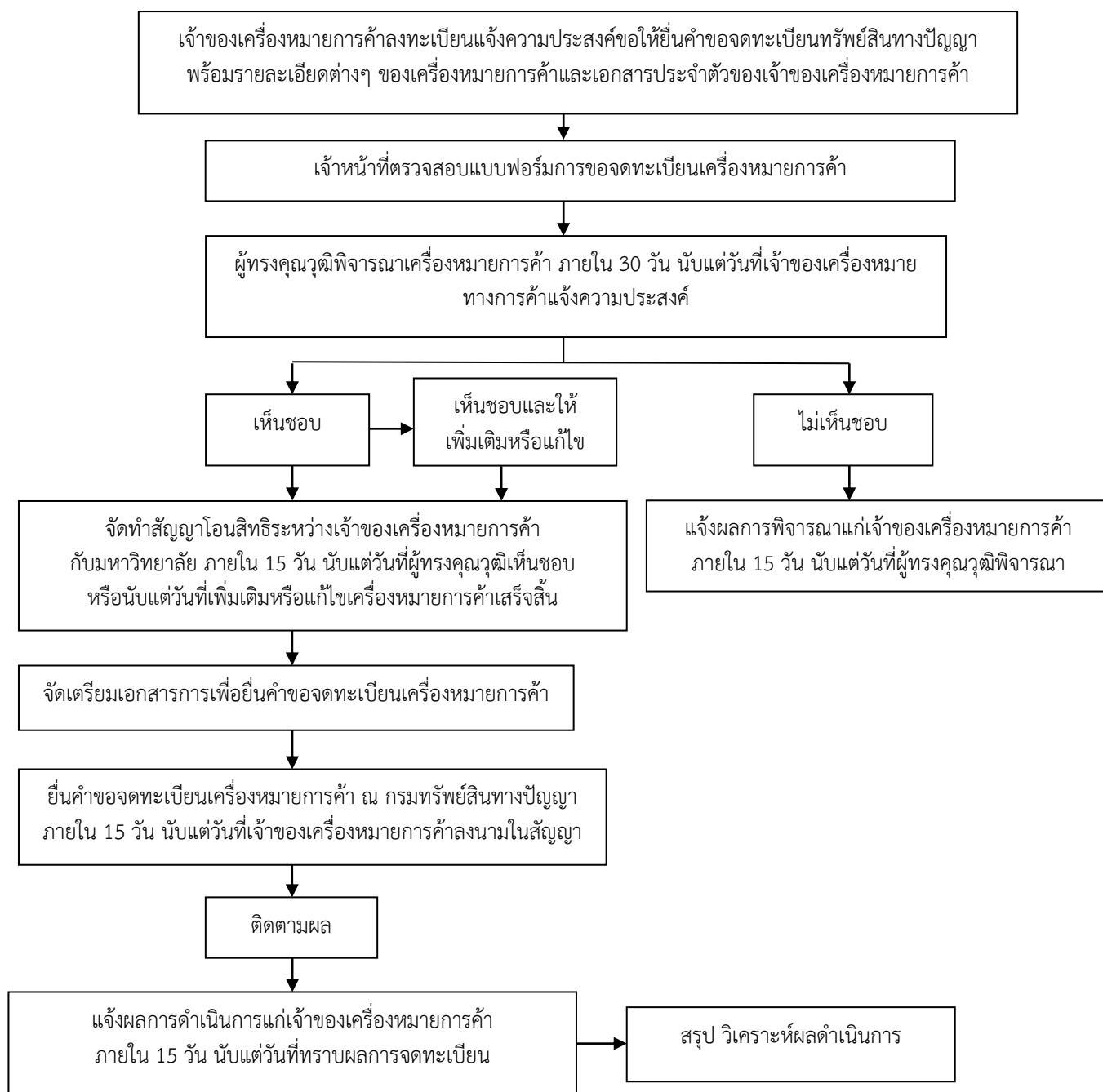
1. คำขอจดทะเบียนตามประเภทเครื่องหมายที่จะจดทะเบียน (เครื่องหมายการค้า เครื่องหมายบริการ เครื่องหมายรับรอง หรือเครื่องหมายร่วม) พร้อมสำเนา รวม 5 ชุด โดยให้กรอกข้อความต่างๆ ในคำขอจดทะเบียน ปิดรูปเครื่องหมาย พร้อมลงชื่อ และถ่ายสำเนาจากคำขอจดทะเบียนที่ได้กรอกข้อความ ปิดรูป และลงชื่อแล้วจำนวน 5 ชุด
2. สำเนาบัตรประจำตัวที่ทางราชการออกให้ หรือใบสำคัญประจำตัวคนต่างด้าว หรือหนังสือเดินทาง ในกรณีที่ผู้ขอเป็นบุคคลธรรมดา
3. หนังสือรับรองนิติบุคคลฉบับปัจจุบัน โดยมีคำรับรองของผู้มีอำนาจให้คำรับรองตามกฎหมาย ไม่เกิน 6 เดือนนับแต่วันที่ออกหนังสือรับรองนั้น ในกรณีที่เป็นนิติบุคคล
4. สำเนาหนังสือแต่งตั้งตัวแทน หรือ หนังสือมอบอำนาจ (ถ้ามี)
5. รูปเครื่องหมายการค้า ที่เหมือนกับที่ปิดลงในคำขอจดทะเบียน อีกจำนวน 5 รูป
6. หลักฐานนำสีลักษณะบ่งเฉพาะ หรือ หนังสือขอผ่อนผันการนำส่งหลักฐานดังกล่าว (ถ้ามี)

ค่าธรรมเนียม

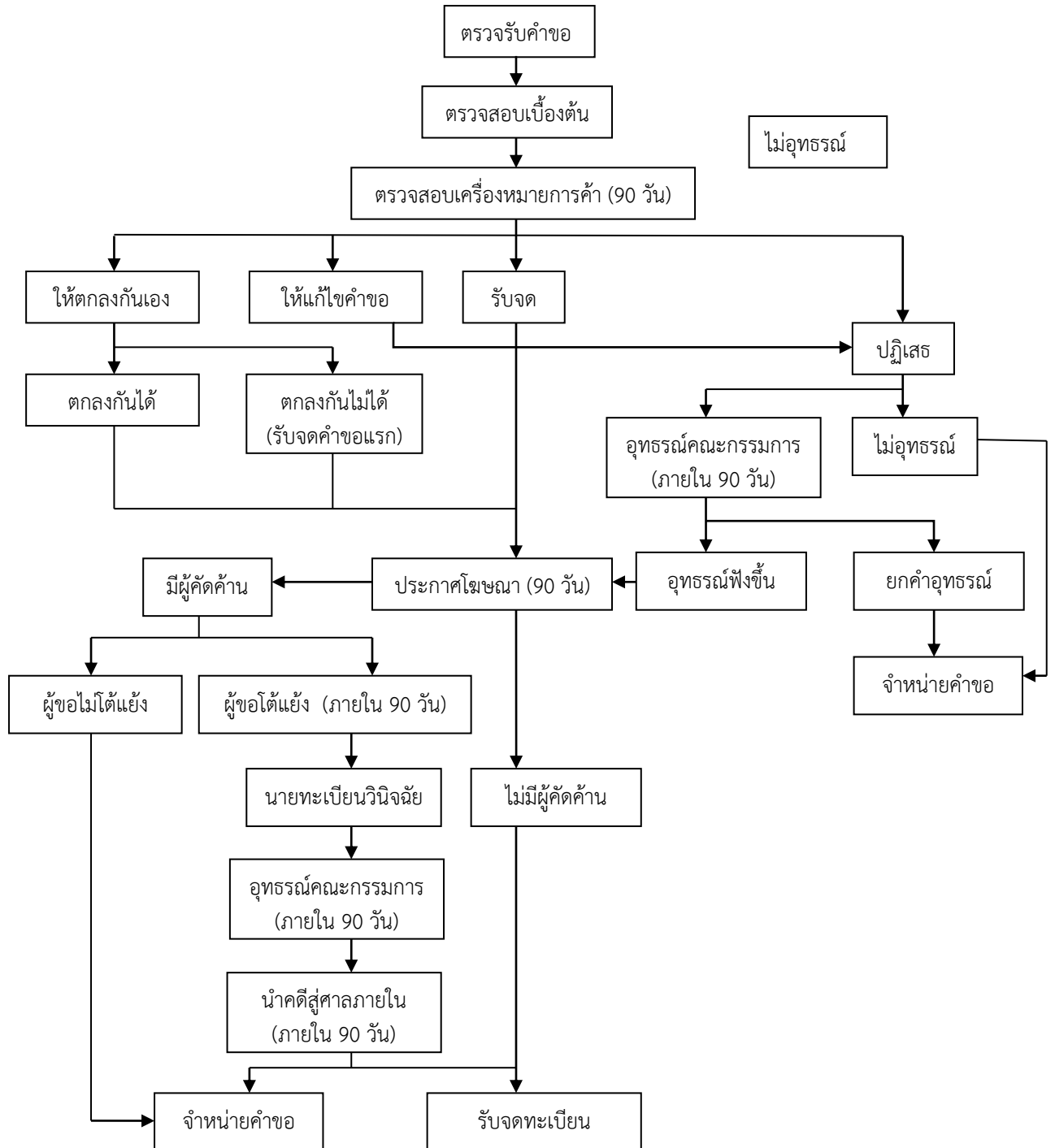
ขั้นตอนการยื่นคำขอจดทะเบียน ค่าธรรมเนียมขึ้นอยู่กับรายการสินค้าหรือบริการที่จะจดทะเบียนซึ่งต้องชำระค่าธรรมเนียมรายการสินค้าและบริการอย่างละ 500 บาท

ขั้นตอนการรับจดทะเบียน โดยนายทะเบียนจะแจ้งให้ผู้ขอชำระค่าธรรมเนียมภายหลังครบกำหนดตามประกาศโฆษณาและไม่มีผู้คัดค้านการจดทะเบียน โดยผู้ขอต้องชำระค่าธรรมเนียมตามจำนวนสินค้า/บริการอย่างละ 300 บาท

ขั้นตอนการดำเนินการขอจดทะเบียนเครื่องหมายการค้าของสถาบันวิจัยและพัฒนา



ขั้นตอนพิจารณาขอจดทะเบียนเครื่องหมายการค้าของกรมทรัพย์สินทางปัญญา



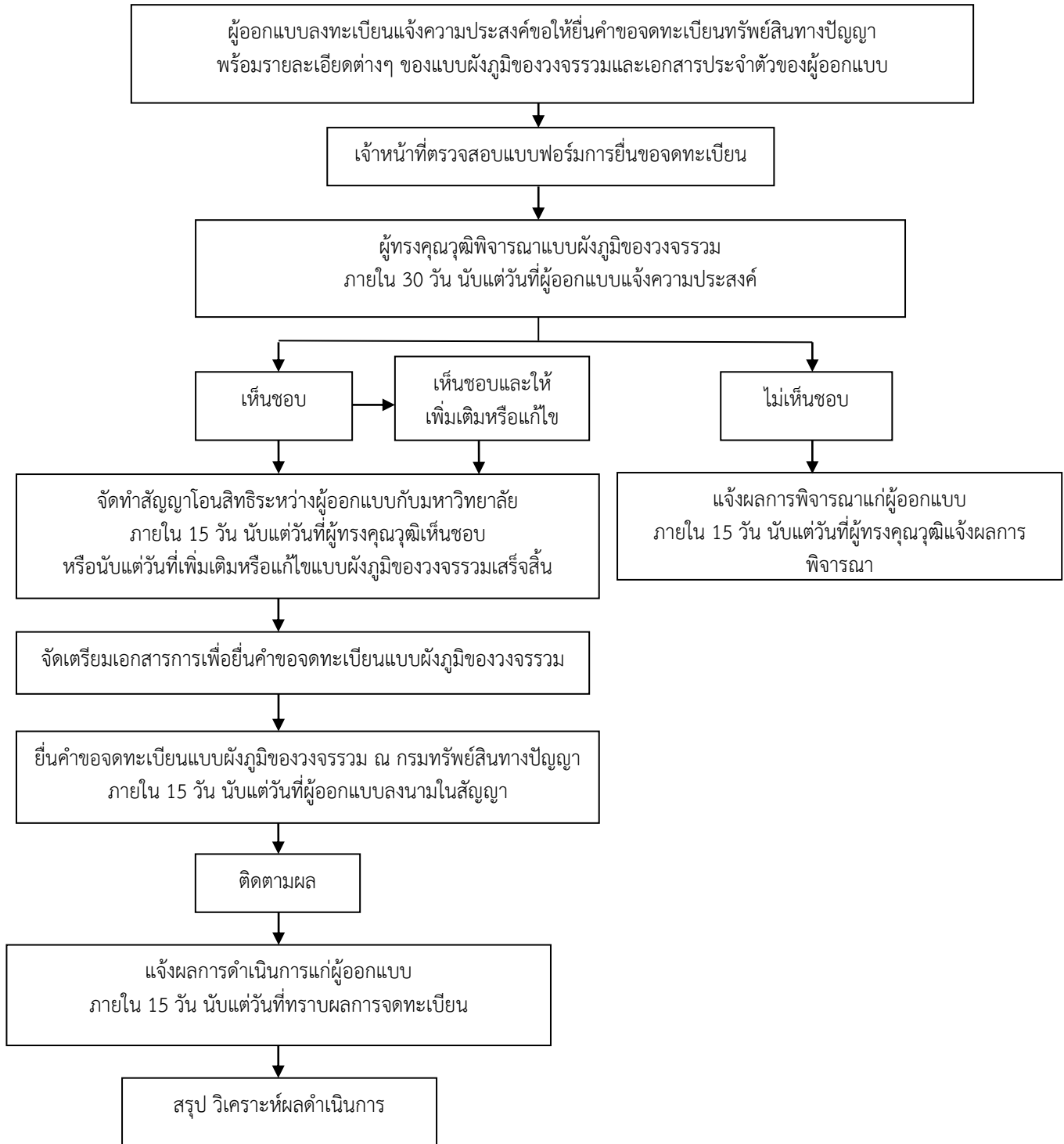
การดำเนินการขอจดทะเบียนแบบผังภูมิของวงจรรวม มีแนวทางปฏิบัติ ดังนี้

1. กรอกข้อความในแบบพิมพ์ แบบ บผ.1, บผ.1(พ) หรือบผ.1(Add) ให้ครบถ้วน
 - คำขอจดทะเบียนแบบผังภูมิของวงจรรวม พร้อมลงลายมือชื่อผู้ขอรับจดทะเบียน หรือตัวแทน และ
 - ในกรณี ผู้ขอจดทะเบียนเป็นผู้ออกแบบเองจะต้อง กรอกข้อความในคำรับรองสิทธิของจดทะเบียนแบบผังภูมิของวงจรรวมหรือกรณีผู้ขอเป็นชาวต่างชาติให้ใช้แบบ บผ.1(Add)
2. เตรียมเอกสารการแสดงสิทธิในการขอจดทะเบียน
 - ในกรณี ผู้ขอจดทะเบียนเป็นผู้รับโอนสิทธิ จะต้องแนบหนังสือโอนสิทธิ ที่มีลายมือชื่อผู้โอน และผู้รับโอน
 - ในกรณี ผู้ขอจดทะเบียนเป็นผู้รับสิทธิโดยเหตุอื่น เช่น รับมรดก สัญญาจ้าง เป็นต้น ให้ยื่นเอกสารแสดงสิทธิอื่นๆ
3. เตรียมหนังสือมอบอำนาจ ในกรณีที่มอบผ่านตัวแทนที่ขึ้นทะเบียนกับกรมทรัพย์สินทางปัญญาเพื่อให้ดำเนินการแทน
4. ตัวอย่างวงจรรวมที่มีแบบผังภูมิที่ยื่นขอจดทะเบียนจำนวน 4 ตัวอย่าง สำหรับกรณีที่มีการนำแบบผังภูมินั้นออกหาประโยชน์ในเชิงพาณิชย์แล้ว ทั้งนี้ไม่เกิน 2 ปี
5. รายละเอียดข้อมูลการทำงานทางด้านอิเล็กทรอนิกส์ของวงจรรวมเป็นภาษาไทย เช่น Data sheet เป็นต้น
6. ภาพวาด หรือภาพถ่ายลายเส้น หรือสิ่งอื่นที่ให้ผลในลักษณะเดียวกันที่ใช้ในการผลิตวงจรรวมที่มีแบบผังภูมิ เช่น แผ่นบัง(MASK) เป็นต้น

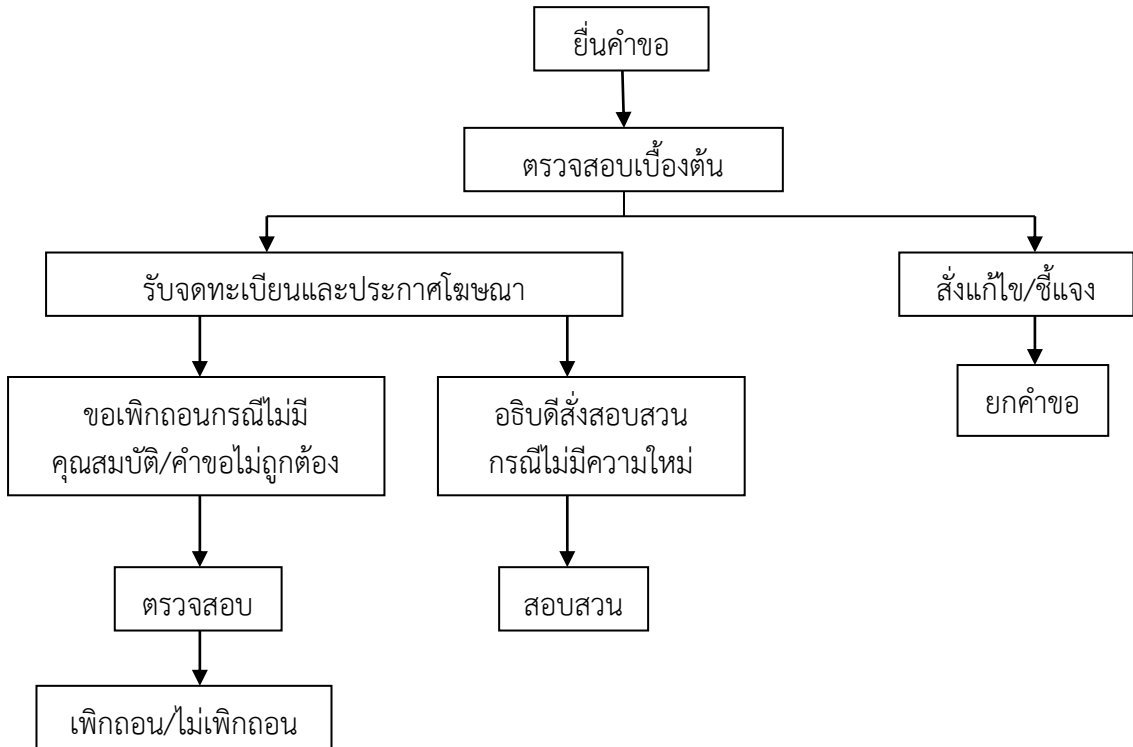
ค่าธรรมเนียมการจดทะเบียนแบบผังภูมิของวงจรรวม

- ยื่นคำขอจดทะเบียนแบบผังภูมิ ค่าขอละ 1,000 บาท
 - การประกาศโฆษณาการรับจดทะเบียนแบบผังภูมิ ฉบับละ 500 บาท
 - หนังสือสำคัญแบบผังภูมิ ฉบับละ 1,000 บาท
- ค่าธรรมเนียมรายปีตามที่กำหนดไว้ในกฎกระทรวงโดยชำระค่าธรรมเนียมรายปี (เริ่มชำระในปีที่ 2) หรือจะชำระทั้งหมดในคราวเดียวกันก็ได้

ขั้นตอนการดำเนินการยื่นคำขอจดทะเบียนแบบผังภูมิของวงจรรวมของสถาบันวิจัยและพัฒนา



ขั้นตอนพิจารณาขอจดทะเบียนแบบผังภูมิของวงจรรวมของกรมทรัพย์สินทางปัญญา



การดำเนินการขึ้นทะเบียนสิ่งบ่งชี้ทางภูมิศาสตร์ มีแนวทางปฏิบัติ ดังนี้

1. เจ้าหน้าที่ประสานงานกับผู้ทรงคุณวุฒิ เพื่อร่วมกันค้นหาสินค้าที่มีชื่อเสียงมีคุณลักษณะที่สามารถจดทะเบียนสิ่งบ่งชี้ทางภูมิศาสตร์และมีแหล่งกำเนิดอยู่ในเขตพื้นที่จังหวัดนครปฐม
2. เจ้าหน้าที่หาข้อมูล สืบค้นประวัติความเป็นมาของสินค้า ศึกษาความเป็นไปได้ในการขอขึ้นทะเบียนสิ่งบ่งชี้ทางภูมิศาสตร์
3. เจ้าหน้าที่ลงพื้นที่ไปยังแหล่งกำเนิดของสินค้านั้น เพื่อขอข้อมูลและประสานงานกับผู้นำท้องถิ่นและผู้ประกอบกิจการเกี่ยวกับการสินค้า พร้อมทั้งสร้างความเข้าใจและข้อดีของการขึ้นทะเบียนสิ่งบ่งชี้ทางภูมิศาสตร์
4. เจ้าหน้าที่นำข้อมูลเข้าที่ประชุมคณะกรรมการส่งเสริมวิจัย เพื่อพิจารณาให้ความเห็นชอบต่อสิ่งบ่งชี้ทางภูมิศาสตร์นั้น
5. เมื่อคณะกรรมการฯ มีความเห็นชอบต่อสินค้าและข้อมูลที่เจ้าหน้าที่นำเสนอไว้แล้ว ให้เจ้าหน้าที่ดำเนินการจัดทำคำขอขึ้นทะเบียนสิ่งบ่งชี้ทางภูมิศาสตร์ ภายใน 15 วัน นับแต่วันที่คณะกรรมการมีมติเห็นชอบ
6. ภายใน 7 วัน นับแต่วันที่คำขอขึ้นทะเบียนสิ่งบ่งชี้ทางภูมิศาสตร์ได้ผ่านความเห็นชอบจากคณะกรรมการส่งเสริมวิจัยแล้ว ให้เจ้าหน้าที่ยื่นคำขอขึ้นทะเบียนสิ่งบ่งชี้ทางภูมิศาสตร์ต่อกรมทรัพย์สินทางปัญญา กรมทรัพย์สินทางปัญญา
7. เจ้าหน้าที่ติดตามผลการดำเนินการของกรมทรัพย์สินทางปัญญาในทุกขั้นตอน
8. เจ้าหน้าที่แจ้งผลของการขึ้นทะเบียนสิ่งบ่งชี้ทางภูมิศาสตร์ต่อผู้นำท้องถิ่นในแหล่งกำเนิดของสินค้า และกลุ่มผู้ประกอบการ ภายใน 7 วันนับแต่วันที่ทราบผลการพิจารณา เพื่อประชาสัมพันธ์การได้รับการขึ้นทะเบียนของสิ่งบ่งชี้ทางภูมิศาสตร์ของสินค้านั้นต่อไป
9. สรุป วิเคราะห์ผลการดำเนินการ

เอกสารหลักฐานที่ใช้ในการขอขึ้นทะเบียนสิ่งบ่งชี้ทางภูมิศาสตร์

1. คำขอขึ้นทะเบียนสิ่งบ่งชี้ทางภูมิศาสตร์ (สข.01) พร้อมสำเนา รวมจำนวน 2 ชุด
2. หลักฐานอื่นๆ ของผู้ขอ เช่น สำเนาบัตรประจำตัวประชาชน หนังสือรับรองนิติบุคคล
3. สำเนาหนังสือมอบอำนาจ และสำเนาบัตรประจำตัวประชาชนของผู้รับมอบอำนาจ (ถ้ามี)
4. ภาพถ่ายของสินค้าที่ใช้สิ่งบ่งชี้ทางภูมิศาสตร์ที่ขอขึ้นทะเบียน
5. ต้นฉบับ สำเนา หรือภาพถ่ายฉลากสินค้าที่ใช้สิ่งบ่งชี้ทางภูมิศาสตร์ที่ขอขึ้นทะเบียน
6. เอกสารอื่นๆ ได้แก่
 - เอกสารยืนยันความมีคุณภาพ ชื่อเสียง คุณสมบัติหรือคุณลักษณะอื่นของสินค้า
 - เอกสารยืนยันถึงความเชื่อมโยงกับสภาพแวดล้อมทางภูมิศาสตร์
 - ภาพถ่ายแผนที่แสดงขอบเขตพื้นที่ของแหล่งภูมิศาสตร์ที่ขอขึ้นทะเบียน
 - เอกสารยืนยันว่าสินค้านั้นมีแหล่งกำเนิดมาจากพื้นที่แหล่งภูมิศาสตร์

คำขอขึ้นทะเบียนสิ่งบ่งชี้ทางภูมิศาสตร์ (สข.01) อย่างน้อยต้องมีรายการดังต่อไปนี้

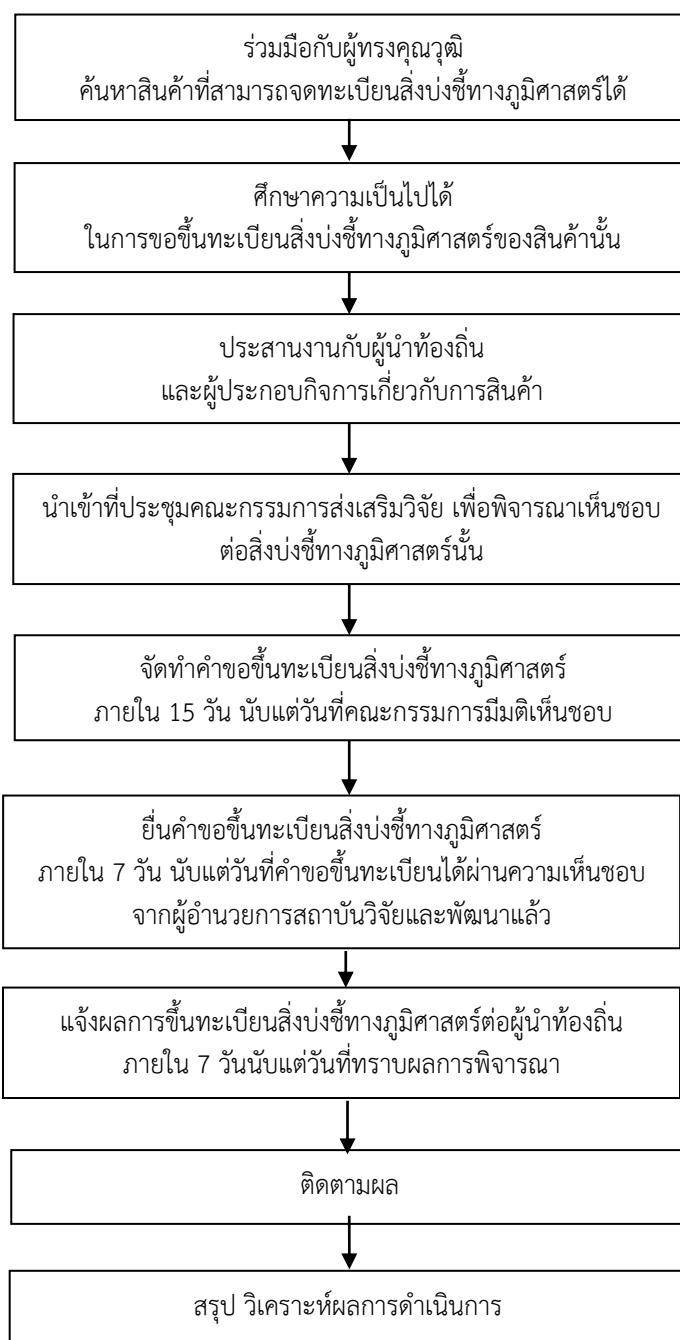
- (1) รายละเอียดเกี่ยวกับผู้ยื่นคำขอขึ้นทะเบียนตามรายการในแบบพิมพ์

- (2) ชื่อ สัญลักษณ์ หรือสิ่งอื่นใดที่ใช้เรียกหรือใช้แทนแหล่งภูมิศาสตร์
- (3) รายการสินค้าที่ใช้สิ่งบ่งชี้ทางภูมิศาสตร์
- (4) รายละเอียดเกี่ยวกับคุณภาพ ชื่อเสียง คุณสมบัติหรือคุณลักษณะเฉพาะของสินค้าที่ใช้สิ่งบ่งชี้ทางภูมิศาสตร์
- (5) รายละเอียดซึ่งแสดงความสัมพันธ์ระหว่างสินค้าที่ใช้สิ่งบ่งชี้ทางภูมิศาสตร์กับแหล่งภูมิศาสตร์
- (6) รายละเอียดเกี่ยวกับที่ตั้งแหล่งภูมิศาสตร์ที่ขอขึ้นทะเบียน
- (7) รายละเอียดแสดงการใช้สิ่งบ่งชี้ทางภูมิศาสตร์ที่ขอขึ้นทะเบียนบนฉลากสินค้า
- (8) ลายมือชื่อของผู้ยื่นคำขอขึ้นทะเบียนและวันเดือนปีที่ลงลายมือชื่อ

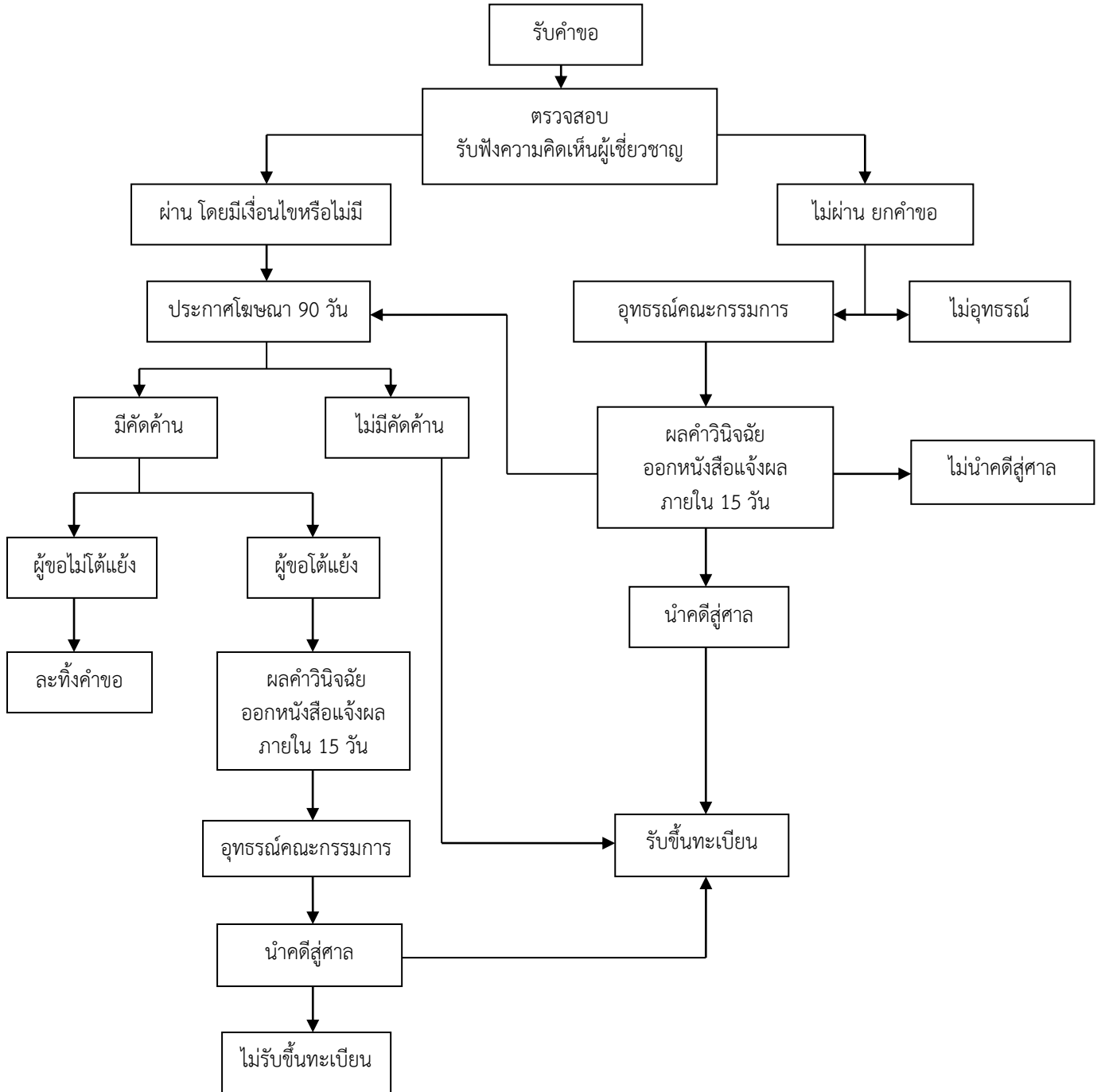
ค่าธรรมเนียม

- | | |
|--|----------------|
| - คำขอขึ้นทะเบียนสิ่งบ่งชี้ทางภูมิศาสตร์ | ฉบับละ 500 บาท |
| - คำคัดค้านการขึ้นทะเบียนสิ่งบ่งชี้ทางภูมิศาสตร์ | ฉบับละ 500 บาท |
| - คำอุทธรณ์คำสั่งหรือคำวินิจฉัยของนายทะเบียน | ฉบับละ 500 บาท |
| - คำขอแก้ไขทะเบียนสิ่งบ่งชี้ทางภูมิศาสตร์ | ฉบับละ 200 บาท |
| - คำขอเพิกถอนทะเบียนสิ่งบ่งชี้ทางภูมิศาสตร์ | ฉบับละ 200 บาท |
| - คำขออื่น | ฉบับละ 200 บาท |

ขั้นตอนการดำเนินการขอขึ้นทะเบียนสิ่งบ่งชี้ทางภูมิศาสตร์ของสถาบันวิจัยและพัฒนา



ขั้นตอนการขอขึ้นทะเบียนสิ่งบ่งชี้ทางภูมิศาสตร์ของกรมทรัพย์สินทางปัญญา



การดำเนินการขอรับความคุ้มครองภูมิปัญญาท้องถิ่นไทย มีแนวทางปฏิบัติ ดังนี้

1. เจ้าหน้าที่สืบค้นข้อมูลเกี่ยวกับองค์ความรู้ของชุมชนท้องถิ่น และงานศิลปวัฒนธรรมพื้นบ้าน ที่ปรากฏในท้องถิ่นต่างๆ
2. เจ้าหน้าที่นำเสนอองค์ความรู้ของชุมชนท้องถิ่น หรืองานศิลปวัฒนธรรมพื้นบ้านที่สืบค้นข้อมูลได้ต่อผู้ทรงคุณวุฒิ เพื่อขอคำปรึกษาและร่วมกันศึกษาความเป็นไปได้ในการขอคุ้มครองภูมิปัญญาท้องถิ่นไทย
3. เจ้าหน้าที่ลงพื้นที่ไปยังท้องที่ตั้งขององค์ความรู้ของชุมชนท้องถิ่น หรืองานศิลปวัฒนธรรมพื้นบ้าน เพื่อขอข้อมูลและประสานงานกับผู้นำท้องถิ่น ประชาชนชาวบ้าน พร้อมทั้งสร้างความเข้าใจและข้อดีของการคุ้มครองภูมิปัญญาท้องถิ่นไทย
4. เจ้าหน้าที่นำข้อมูลเข้าที่ประชุมคณะกรรมการส่งเสริมวิจัย เพื่อพิจารณาให้ความเห็นชอบต่อองค์ความรู้ของชุมชนท้องถิ่น หรืองานศิลปวัฒนธรรมพื้นบ้านจะขอความคุ้มครอง
5. เมื่อคณะกรรมการฯ มีความเห็นชอบต่อข้อมูลที่เจ้าหน้าที่นำเสนอไว้แล้ว ให้เจ้าหน้าที่ดำเนินการจัดทำคำขอแจ้งข้อมูลภูมิปัญญาท้องถิ่นไทย ภายใน 15 วัน นับแต่วันที่คณะกรรมการมีมติเห็นชอบ
6. ภายใน 7 วัน นับแต่วันที่คำขอแจ้งข้อมูลภูมิปัญญาท้องถิ่นไทยผ่านความเห็นชอบจากคณะกรรมการส่งเสริมวิจัยแล้ว ให้เจ้าหน้าที่ยื่นคำขอแจ้งข้อมูลภูมิปัญญาท้องถิ่นไทยต่อกรมทรัพย์สินทางปัญญา กระทรวงพาณิชย์
7. เจ้าหน้าที่ติดตามผลการดำเนินการของกรมทรัพย์สินทางปัญญาในทุกขั้นตอน
8. เมื่อได้รับผลการพิจารณาแล้ว ให้เจ้าหน้าที่แจ้งผลการพิจารณาต่อผู้นำท้องถิ่นในพื้นที่ตั้งขององค์ความรู้ของชุมชนท้องถิ่น หรืองานศิลปวัฒนธรรมพื้นบ้านนั้น ภายใน 7 วันนับแต่วันที่ทราบผลการพิจารณา เพื่อประชาสัมพันธ์ต่อไป
9. สรุป วิเคราะห์ผลการดำเนินการ

การขอรับความคุ้มครองภูมิปัญญาท้องถิ่นไทย

การยื่นคำขอแจ้งข้อมูล คำขอแก้ไขเปลี่ยนแปลง คำขอเพิกถอน คำขอรับใบแทน และคำขอตรวจค้นข้อมูลภูมิปัญญาท้องถิ่นไทย ให้ใช้แบบคำขอดังต่อไปนี้

- | | |
|---|---------------|
| 1. คำขอแจ้งข้อมูลภูมิปัญญาท้องถิ่นไทย | ใช้แบบ ภป. 01 |
| 2. คำขอแก้ไขเปลี่ยนแปลงข้อมูลภูมิปัญญาท้องถิ่นไทย | ใช้แบบ ภป. 02 |
| 3. คำขอเพิกถอนข้อมูลภูมิปัญญาท้องถิ่นไทย | ใช้แบบ ภป. 03 |
| 4. คำขอรับใบแทนหนังสือรับรองการแจ้งข้อมูลภูมิปัญญาท้องถิ่นไทย | ใช้แบบ ภป. 04 |
| 5. คำขอตรวจค้นข้อมูลภูมิปัญญาท้องถิ่นไทย | ใช้แบบ ภป. 05 |

เอกสารที่ต้องยื่นในการแจ้งข้อมูลภูมิปัญญาท้องถิ่นไทย

ให้ผู้ยื่นคำขอหรือตัวแทน ยื่นคำขอแจ้งข้อมูลตามแบบ ภป. 01 พร้อมเอกสารดังต่อไปนี้

1. สำเนาคำขอ จำนวน 1 ฉบับ

2. หนังสือมอบอำนาจพร้อมบัตรประจำตัวของผู้รับมอบอำนาจ (กรณีบุคคลธรรมดาหรือกลุ่มบุคคลที่มอบอำนาจให้ตัวแทนยื่นคำขอ)

3. สำเนาภูมิปัญญาท้องถิ่นไทย คำบรรยาย ภาพถ่ายหรือสิ่งอื่นใดที่แสดงถึงภูมิปัญญาท้องถิ่นที่นำมาแจ้ง จำนวน 1 ชุด

ในกรณีมีการแก้ไขเปลี่ยนแปลงเกี่ยวกับข้อมูลที่ได้แจ้งไว้ไม่ว่าในกรณีใด ๆ เช่น การอนุญาตให้บุคคลอื่นใช้ภูมิปัญญาท้องถิ่นไทย หรือการเปลี่ยนแปลงรายการต่างๆ ที่ได้แจ้งไว้ ให้ผู้ยื่นคำขอภูมิปัญญาท้องถิ่นไทยหรือตัวแทน ยื่นคำขอแก้ไขเปลี่ยนแปลงข้อมูลตาม แบบ ภป. 02 ภายใน 15 วัน นับแต่วันที่ได้มีการแก้ไขเปลี่ยนแปลงข้อมูลนั้น พร้อมแนบเอกสารดังต่อไปนี้

- (1) สำเนาคำขอแก้ไขเปลี่ยนแปลงข้อมูล จำนวน 1 ฉบับ
- (2) หนังสือรับรองการแจ้งข้อมูลภูมิปัญญาท้องถิ่นไทย
- (3) สำเนาเอกสารหลักฐานแสดงการเปลี่ยนแปลงข้อมูลนั้น ๆ จำนวนอย่างละ 1 ฉบับ

การเตรียมคำขอแจ้งข้อมูลภูมิปัญญาท้องถิ่นไทย

1. เลือกประเภทของข้อมูลภูมิปัญญาท้องถิ่นไทย ที่ต้องการแจ้งข้อมูล
2. กรอกข้อมูล ชื่อเรื่อง (โดยใช้ถ้อยที่คำเหมาะสมและกะทัดรัด)
3. กรอกข้อมูล ชื่อผู้ยื่นคำขอ (ซึ่งอาจเป็นบุคคลธรรมดา หรือกลุ่มบุคคลก็ได้) สัญชาติ ที่อยู่ (ที่ชัดเจน และสามารถติดต่อทางไปรษณีย์ได้) พร้อมเบอร์โทรศัพท์ (ถ้ามี)
4. กรณีที่ให้ตัวแทนมายื่น ให้กรอกข้อมูล ชื่อตัวแทน สัญชาติ ที่อยู่ (ที่ชัดเจน และสามารถติดต่อทางไปรษณีย์ได้) พร้อมเบอร์โทรศัพท์ (ถ้ามี) โดยต้องมีหนังสือมอบอำนาจแนบมาด้วย
5. ให้เลือกประเภทของข้อมูลภูมิปัญญาท้องถิ่นไทยที่ต้องการแจ้ง พร้อมทั้งเลือกสาขาที่ตรงหรือใกล้เคียงกับข้อมูลที่นำมาแจ้งมากที่สุด
6. ให้กรอกคำบรรยายรายละเอียดของข้อมูลภูมิปัญญาท้องถิ่นที่ขอแจ้ง เช่น มีความเป็นมาอย่างไร ทำอย่างไร มีขั้นตอนการทำอย่างไร ใช้วัตถุดิบอะไรบ้าง เป็นต้น หากกรอกคำบรรยายรายละเอียดไม่พอในช่องว่างที่มี ให้กรอกเพิ่มเติมในเอกสารแนบท้ายคำขอ
7. หากได้นำข้อมูลภูมิปัญญาท้องถิ่นที่ขอแจ้ง ไปขึ้นทะเบียนหรือแจ้งไว้ที่หน่วยงานอื่นใด ก่อนหน้านี้ ให้แจ้งไว้ด้วย
8. ให้ลงลายมือชื่อรับรองข้อความที่กล่าวไว้ข้างต้นว่าเป็นจริงทุกประการ และยินยอมให้ข้อมูลที่แจ้งไว้เป็นข้อมูลที่สามารถเปิดเผยได้และไม่เป็นข้อมูลที่ได้รับควบคุมครองตามกฎหมายอื่นใด

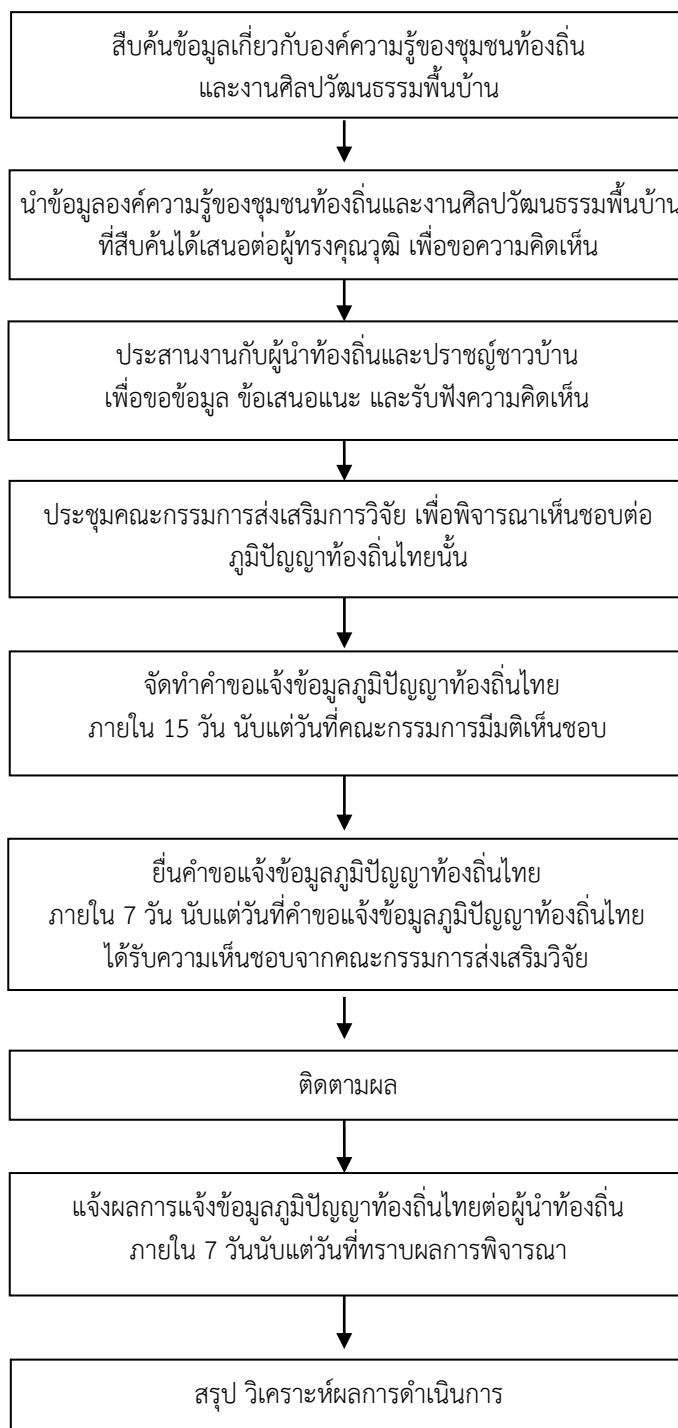
ค่าธรรมเนียม

การแจ้งข้อมูลภูมิปัญญาท้องถิ่นไทย ไม่ต้องเสียค่าธรรมเนียมและค่าใช้จ่ายใดๆ ทั้งสิ้น

สถานที่ยื่นคำขอแจ้งข้อมูลภูมิปัญญาท้องถิ่นไทย

- กรมทรัพย์สินทางปัญญา กระทรวงพาณิชย์
- สำนักงานพาณิชย์จังหวัด หรือ
- โดยทางไปรษณีย์ลงทะเบียนตอรับถึงอธิบดีกรมทรัพย์สินทางปัญญา

ขั้นตอนการดำเนินการแจ้งข้อมูลภูมิปัญญาท้องถิ่นไทยของสถาบันวิจัยและพัฒนา



บรรณานุกรม

- กรมทรัพย์สินทางปัญญา. (2553). *ขั้นตอนการจดทะเบียนสิทธิบัตร/อนุสิทธิบัตร*. ค้นเมื่อ 8 ธันวาคม 2554, จาก http://www.ipthailand.go.th/ipthailand/index.php?option=com_content&task=view&id=168&Itemid=205
- กรมทรัพย์สินทางปัญญา. (2553). *คำแนะนำการขอรับสิทธิบัตร/อนุสิทธิบัตร*. ค้นเมื่อ 8 ธันวาคม 2554, จาก http://www.ipthailand.go.th/ipthailand/index.php?option=com_content&task=view&id=166&Itemid=205
- กรมทรัพย์สินทางปัญญา. (2553). *ภูมิปัญญาท้องถิ่นไทย*. ค้นเมื่อ 8 ธันวาคม 2554, จาก http://www.ipthailand.go.th/ipthailand/index.php?option=com_content&task=section&id=25&Itemid=202
- กรมทรัพย์สินทางปัญญา. (2553). *ลิขสิทธิ์*. ค้นเมื่อ 8 ธันวาคม 2554, จาก http://www.ipthailand.go.th/ipthailand/index.php?option=com_content&task=section&id=21&Itemid=198
- ไชยยศ เหมะรัชตะ. (2553). *ลักษณะของกฎหมายทรัพย์สินทางปัญญา* (พิมพ์ครั้งที่ 8). กรุงเทพมหานคร:สำนักพิมพ์นิติธรรม.
- สถาบันวิจัยและพัฒนา มหาวิทยาลัยราชภัฏจันทรเกษม. (ม.ป.ป.). *ปรัชญา วิสัยทัศน์ พันธกิจ*. ค้นเมื่อ 8 ธันวาคม 2554, จาก <http://rsh.npru.ac.th/main.php?p=general/info>
- สถาบันวิจัยและพัฒนา มหาวิทยาลัยราชภัฏจันทรเกษม. (ม.ป.ป.). *โครงสร้างบริหาร*. ค้นเมื่อ 8 ธันวาคม 2554, จาก <http://rsh.npru.ac.th/main.php?p=general/info>