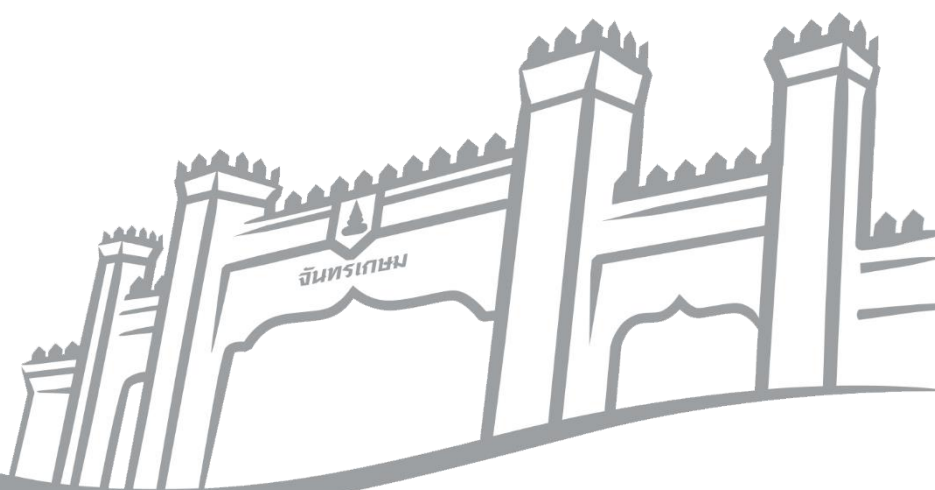




คู่มือ

ระบบและกลไกการขับเคลื่อนงานวิจัย
และพันธกิจสัมพันธ์ของมหาวิทยาลัยเพื่อการพัฒนาท้องถิ่น



สถาบันวิจัยและพัฒนา
มหาวิทยาลัยราชภัฏจันทรเกษม

ระบบและกลไกการขับเคลื่อนงานวิจัยและพันธกิจสัมพันธ์
ของมหาวิทยาลัยเพื่อการพัฒนาท้องถิ่น

โดย
สถาบันวิจัยและพัฒนา
มหาวิทยาลัยราชภัฏจันทรเกษม

แนวคิด หลักการ พันธกิจสัมพันธ์มหาวิทยาลัยกับสังคม

มหาวิทยาลัยทั่วโลกเกิดการเปลี่ยนแปลงในพันธกิจของตนเองโดยเน้นให้มหาวิทยาลัยเป็นองค์กรที่ทำกิจการเพื่อสังคม (Social enterprise) มากยิ่งขึ้นโดย"การร่วมคิดร่วมทำ เกิดประโยชน์ร่วมกัน ใช้ความรู้ความชำนาญที่มีและมีผลกระทบที่ดีต่อสังคม"ในลักษณะพันธกิจสัมพันธ์ระหว่างมหาวิทยาลัยกับองค์กรในชุมชนและท้องถิ่น พันธกิจสัมพันธ์มหาวิทยาลัยกับสังคมจึงเป็นจุดเปลี่ยน (Transition) ของการทำงานกับสังคมของมหาวิทยาลัย ซึ่งแต่เดิมดำเนินการอยู่ในรูปแบบของการให้บริการทางวิชาการ (Service) ไปสู่การทางานร่วม (Engagement) กับภาคีในพื้นที่ในลักษณะเชิงสถาบันที่เป็นหุ้นส่วนระยะยาว (Long-term Partnership) และหวังที่จะให้มหาวิทยาลัยเป็นผู้มีส่วนได้ส่วนเสีย (Stakeholders) อย่างแท้จริงของชุมชนหรือสังคมในพื้นที่

สถาบันวิจัยและพัฒนาเป็นหน่วยงานสนับสนุน มีบทบาท หน้าที่ และความรับผิดชอบเกี่ยวกับการวิจัยและบริการวิชาการ ร่วมมือประสานงานวิจัยและบริการวิชาการทั้งภายในและภายนอกมหาวิทยาลัย เผยแพร่และส่งเสริมการวิจัยและบริการวิชาการ ให้สอดคล้องกับนโยบายรัฐบาล นโยบายการอุดมศึกษาของประเทศ ยุทธศาสตร์มหาวิทยาลัยราชภัฏเพื่อการพัฒนาท้องถิ่น ระยะ 20 ปี (พ.ศ. 2560 – 2579) และแผนกลยุทธ์มหาวิทยาลัยราชภัฏจันทรเกษม พ.ศ. 2561 – 2565

มหาวิทยาลัยราชภัฏจันทรเกษม ได้ดำเนินการกำหนดพื้นที่ที่รับผิดชอบเพื่อให้เกิดความร่วมมือด้านบริการวิชาการและการวิจัยระหว่างมหาวิทยาลัยราชภัฏจันทรเกษมกับชุมชนในเขตจตุจักรและเขตลาดพร้าว กรุงเทพมหานคร โดยมีคณะวิทยาศาสตร์ รับผิดชอบพื้นที่ชุมชนเสนานิเวศน์ เขตจตุจักร คณะเกษตรและชีวภาพ รับผิดชอบพื้นที่ชุมชนพหลโยธิน 32 เขตลาดพร้าว คณะมนุษยศาสตร์และสังคมศาสตร์ รับผิดชอบพื้นที่ชุมชนพหลโยธิน 32 เขตจตุจักร คณะวิทยาการจัดการ รับผิดชอบพื้นที่ ชุมชนเสนานิคม 2 คณะศึกษาศาสตร์ รับผิดชอบพื้นที่ชุมชนเสือใหญ่ เขตจตุจักร โรงเรียนวัดลาดพร้าว โรงเรียนคลองทรงกระเทียม เขตลาดพร้าว และวิทยาลัยการแพทย์ทางเลือก รับผิดชอบพื้นที่ ชุมชนเฟรนชิพ และชุมชนเลิศอุบล 4 เขตลาดพร้าว

จังหวัดชัยนาท มีพื้นที่รับผิดชอบจำนวน 5 อำเภอ ได้แก่ อำเภอหันคา อำเภอสรรคบุรี อำเภอวัดสิงห์ อำเภอเนินขาม และอำเภอสรรพยา โดยมีคณะรับผิดชอบ ดังนี้

คณะวิทยาศาสตร์ รับผิดชอบพื้นที่ อำเภอหันคา

คณะเกษตรและชีวภาพ รับผิดชอบพื้นที่ อำเภอสรรคบุรี

คณะมนุษยศาสตร์และสังคมศาสตร์ รับผิดชอบพื้นที่ อำเภอวัดสิงห์

คณะวิทยาการจัดการ รับผิดชอบพื้นที่ อำเภอเนินขาม

คณะศึกษาศาสตร์ รับผิดชอบพื้นที่ อำเภอสรรพยา (ดังตารางที่ 1)

ตารางที่ 1 แสดงพื้นที่รับผิดชอบ (พื้นที่เป้าหมาย) ของมหาวิทยาลัย ในกรุงเทพมหานคร และจังหวัดชัยนาท

คณะ	พื้นที่รับผิดชอบ (พื้นที่เป้าหมาย)	
	จังหวัดชัยนาท	กรุงเทพฯ
คณะวิทยาศาสตร์	อำเภอหันคา	ชุมชนเสนานิเวศน์ เขตจตุจักร
คณะเกษตรและชีวภาพ	อำเภอสรรคบุรี	ชุมชนพุ่มโพธิ์กลาง เขตลาดพร้าว
คณะมนุษยศาสตร์และสังคมศาสตร์	อำเภอวัดสิงห์	ชุมชนพหลโยธิน 32 เขตจตุจักร
คณะวิทยาการจัดการ	อำเภอเนินขาม	ชุมชนเสนานิคม 2 เขตจตุจักร
คณะศึกษาศาสตร์	อำเภอสรรพยา	โรงเรียนวัดลาดพร้าว เขตลาดพร้าว โรงเรียนคลองทรงกระเทียม เขตลาดพร้าว ชุมชนเสือใหญ่ เขตจตุจักร
วิทยาลัยการแพทย์ทางเลือก		ชุมชนเฟรนชิฟ เขตลาดพร้าว ชุมชนเลิศอุบล 4 เขตลาดพร้าว

ในปีงบประมาณ พ.ศ. 2562-2563 ที่ผ่านมา มหาวิทยาลัยราชภัฏจันทรเกษม มีการติดตั้งระบบบริหารงานวิจัยในระดับคณะ เรียกว่า RMU และระดับตำบล เรียกว่า TRMU ซึ่งมีกลไกการทำงานไปพร้อมๆกันทั้งในระดับคณะและระดับตำบล เพื่อสำรวจสภาพปัญหา ทิศด้านต่าง ๆ ตามบริบทของพื้นที่ รวมทั้งแสวงหาความร่วมมือในระดับพื้นที่ ซึ่งถือเป็นการทำงานในพื้นที่เชิงรุก โดยการลงพื้นที่ที่ผ่านมามีการใช้กลไก RMU และ TRMU โดยกำหนดพื้นที่ความรับผิดชอบของแต่ละคณะ เพื่อให้เป็นเจ้าภาพพื้นที่ในการจัดทำฐานข้อมูลให้ครบในทุกตำบลในพื้นที่ที่รับผิดชอบ โดยใช้แบบสอบถามที่จัดทำโดยมหาวิทยาลัยราชภัฏจันทรเกษม

ระบบและกลไกการขับเคลื่อนงานวิจัยและพันธกิจสัมพันธ์ของมหาวิทยาลัยเพื่อการพัฒนาท้องถิ่น

ความหมาย

ระบบ หมายถึง ขั้นตอนการปฏิบัติงานขับเคลื่อนงานวิจัยและพันธกิจสัมพันธ์ของมหาวิทยาลัย ที่มีการกำหนดอย่างชัดเจนว่าต้องทำอะไรเพื่อให้ได้ผลออกมาตามที่ต้องการ

กลไก หมายถึง สิ่งที่ทำให้ระบบมีการขับเคลื่อนหรือดำเนินอยู่ได้ ได้แก่ หน่วยจัดการ (Management Unit : MU) ในระดับต่างๆ เพื่อขับเคลื่อนงานวิจัยและพันธกิจสัมพันธ์ ในระดับจังหวัด/เขต (PRMU) ระดับอำเภอ (DRMU) ระดับตำบล (TRMU) ระดับคณะ (RMU) และ ศูนย์นวัตกรรมและพันธกิจสัมพันธ์ (Innovation and Engagement Hub) ซึ่งมีการดำเนินงานบริหารจัดการ การวางแผน และปฏิบัติงานเพื่อให้บรรลุวัตถุประสงค์ของมหาวิทยาลัยในการขับเคลื่อนงานพัฒนาท้องถิ่นของมหาวิทยาลัย

กระบวนการ หมายถึง กิจกรรมที่ดำเนินการอย่างเป็นขั้นตอนของหน่วยจัดการในระดับ PRMU DRMU TRMU RMU และ ศูนย์นวัตกรรมและพันธกิจสัมพันธ์ ที่มีการทำงานประสานกันในระบบ

พันธกิจสัมพันธ์ (Engagement) หมายถึง โครงการหรือกิจกรรมที่มหาวิทยาลัยกับองค์กรชุมชน ร่วมคิดและร่วมทำกิจกรรมร่วมกัน มีการใช้ความรู้หรือเกิดการเรียนรู้ร่วมกัน เกิดประโยชน์ร่วมกันและเกิดผลกระทบที่ดีต่อสังคมที่ประเมินได้

หน่วยจัดการในระดับต่างๆ

PRMU (Province Research Management Unit) หมายถึง หน่วยจัดการงานวิจัยและพันธกิจสัมพันธ์ในระดับจังหวัด/เขต

องค์ประกอบ PRMU มีองค์ประกอบดังนี้

1) หัวหน้าสำนักงานจังหวัด/ผู้อำนวยการเขต เพื่อออกแบบผู้มีส่วนร่วมหรือคณะกรรมการระดับจังหวัด ควรเป็นใคร เพื่อให้สามารถประสานงานได้ง่ายขึ้น (ภายใต้หัวหน้าสำนักงานจะมีเครือข่าย 20 กว่าหน่วยงาน) วัตถุประสงค์เพื่อให้การทำงานของ PRMU อยู่ภายใต้การทำงานของจังหวัด/เขต เพื่อให้เกิดการพัฒนาอย่างยั่งยืน

2) ภาคีภาคประชาชน เชื่อมโยงกับประชาชนภายใต้การแนะนำของจังหวัด/เขต

3) มหาวิทยาลัยราชภัฏจันทรเกษม

4) ตัวแทนของ DRMU (เพื่อสร้างการประสานงานระหว่าง PRMU และ DRMU เป็นบุคคลที่นอกเหนือจากที่ สำนักงานจังหวัด สำนักงานเขตกำหนด)

วัตถุประสงค์ของการ มี PRMU

1. เพื่อบริหารงานพันธกิจสัมพันธ์ระหว่างมหาวิทยาลัยกับจังหวัด/เขต

2. เพื่อเชื่อมโยงและผลักดันนโยบายและการดำเนินงานเพื่อพัฒนาท้องถิ่น ตั้งแต่ระดับจังหวัด (ยุทธศาสตร์จังหวัด) อำเภอ/แขวง และตำบล/ชุมชน โดยการมีส่วนร่วมของมหาวิทยาลัย

3. เพื่อผลักดันให้เกิดการทำงานร่วมกันในการสร้างกิจกรรมการพัฒนาและการจัดทำฐานข้อมูลของจังหวัดชัยนาท

4. เพื่อเป็นเวทีเชิงพื้นที่แลกเปลี่ยนความคิดเห็นและแนวทางการทำงานร่วมกันระหว่างมหาวิทยาลัยราชภัฏจันทรเกษมกับหน่วยงานในพื้นที่ระดับจังหวัด

บทบาทภาระหน้าที่ของ PRMU

1) ผลักดันและเชื่อมโยงนโยบายการดำเนินงานพัฒนาท้องถิ่นตามยุทธศาสตร์ของจังหวัด/เขต กับการปฏิบัติงานส่วนท้องถิ่นให้สอดคล้องกับความต้องการของจังหวัด/เขต

2) สร้างความร่วมมือในการปฏิบัติงานระหว่างมหาวิทยาลัย หน่วยงานระดับจังหวัด/เขต และส่วนงานท้องถิ่นหรือชุมชน

3) ประสานงานกับหน่วยงานภายในมหาวิทยาลัยราชภัฏจันทรเกษม เพื่อขับเคลื่อนการดำเนินงานการบริหารงานวิจัยและงานเสริมสร้างความสัมพันธ์กับชุมชน

4) ช่วยเหลือสนับสนุนในการจัดตั้งและดำเนินงานของศูนย์นวัตกรรมเพื่อการจัดการความรู้และการนำองค์ความรู้ไปใช้ให้เกิดประโยชน์กับท้องถิ่น

5) รวบรวมวิเคราะห์ ปัญหา ความต้องการของท้องถิ่น/ชุมชน ตลอดจนวิเคราะห์องค์ความรู้ที่สำคัญของชุมชน เพื่อนำไปสู่การผลักดันโจทย์วิจัยเพื่อแก้ปัญหาและพัฒนาท้องถิ่น/ชุมชน และส่งโจทย์วิจัยให้กับมหาวิทยาลัยฯ

6) ส่งเสริม สนับสนุน ผลักดันให้เกิดระบบและการดำเนินงานการจัดทำฐานข้อมูลของจังหวัดชัยนาท/เขตที่สำคัญและเป็นปัจจุบัน

7) กำกับติดตาม และประเมินผลการดำเนินงานของหน่วยโครงการที่รับผิดชอบ ศูนย์จัดการนวัตกรรมและพันธกิจสัมพันธ์เพื่อพัฒนาท้องถิ่นของมหาวิทยาลัยราชภัฏจันทรเกษมและภาคีเครือข่าย

8) ผลักดันงานตามนโยบายที่มหาวิทยาลัยได้รับมอบหมายร่วมกับคนในพื้นที่

DRMU (District Research Management Unit) หมายถึง หน่วยบริหารวิจัยและพันธกิจสัมพันธ์ในระดับอำเภอ

วัตถุประสงค์

1. เพื่อบริหารงานพันธกิจสัมพันธ์ระหว่างมหาวิทยาลัยกับชุมชนระดับอำเภอ/เขต

2. เพื่อเชื่อมโยงและผลักดันนโยบายและการดำเนินงานเพื่อพัฒนาท้องถิ่น ตั้งแต่ระดับอำเภอ/เขต และตำบล/แขวง โดยการมีส่วนร่วมของมหาวิทยาลัย

3. เพื่อผลักดันให้เกิดการทำงานร่วมกันในการสร้างกิจกรรมการพัฒนาและการจัดทำฐานข้อมูลในระดับอำเภอ

4. เพื่อเป็นเวทีเชิงพื้นที่แลกเปลี่ยนความคิดเห็นและแนวทางการทำงานร่วมกันระหว่างมหาวิทยาลัยราชภัฏจันทรเกษมกับหน่วยงานในพื้นที่ระดับอำเภอ/เขต

องค์ประกอบ

- 1) นายอำเภอ/ผู้อำนวยการเขต เพื่อออกแบบผู้มีส่วนร่วมหรือคณะกรรมการระดับอำเภอ ควรเป็นใคร เพื่อให้สามารถประสานงานได้ง่ายขึ้น (ภายใต้ นายอำเภอ) วัตถุประสงค์เพื่อให้การทำงานของ DRMU อยู่ภายใต้การทำงานของอำเภอ เพื่อให้เกิดการพัฒนาอย่างยั่งยืน
- 2) ภาคีภาคประชาชน เชื่อมโยงกับประชาชนภายใต้การแนะนำของอำเภอ
- 3) มหาวิทยาลัยราชภัฏจันทรเกษม (ส่วนกลาง (สพว.) + RMU คณะ)
- 4) ตัวแทนของ TRMU (เพื่อสร้างการประสานงานระหว่าง DRMU และ TRMU เป็นบุคคลที่นอกเหนือจากที่อำเภอกำหนด)

บทบาทภาระหน้าที่

- 1) ขับเคลื่อนการทำงานท้องถิ่นตามนโยบายที่จังหวัดและมหาวิทยาลัยตกลงร่วมกัน (PRMU) สอดคล้องกับยุทธศาสตร์ระดับอำเภอ
- 2) สร้างความร่วมมือในการปฏิบัติงานระหว่างมหาวิทยาลัย หน่วยงานระดับอำเภอ และส่วนงานท้องถิ่นหรือชุมชน
- 3) ประสานงานกับหน่วยงานในมหาวิทยาลัยราชภัฏจันทรเกษม เพื่อขับเคลื่อนการดำเนินงานการบริหารงานวิจัยและงานเสริมสร้างความสัมพันธ์กับชุมชน
- 4) รวบรวมวิเคราะห์ ปัญหา ความต้องการของท้องถิ่น/ชุมชน ตลอดจนวิเคราะห์องค์ความรู้ที่สำคัญของชุมชน เพื่อนำไปสู่การผลักดันโจทย์วิจัยเพื่อแก้ปัญหาและพัฒนาท้องถิ่น/ชุมชน และส่งโจทย์วิจัยให้กับมหาวิทยาลัยฯ
- 5) ส่งเสริม สนับสนุน ผลักดันให้เกิดการทำงานร่วมกันเพื่อจัดทำฐานข้อมูลระดับอำเภอที่สำคัญและเป็นปัจจุบัน
- 6) กำกับติดตาม และประเมินผลการดำเนินงานโครงการที่ดำเนินงานร่วมกัน
- 7) ผลักดันงานตามนโยบายที่มหาวิทยาลัยได้รับมอบหมายร่วมกับคนในพื้นที่

TRMU (Tambon Research Management Unit) หมายถึง หน่วยบริหารวิจัยและพันธกิจสัมพันธ์ในระดับตำบล

วัตถุประสงค์

1. เพื่อบริหารงานวิจัยและงานเสริมสร้างความสัมพันธ์กับชุมชนระดับตำบล/แขวง
2. เพื่อเชื่อมโยงและผลักดันนโยบายและการดำเนินงานเพื่อพัฒนาท้องถิ่นระดับตำบลโดยการมีส่วนร่วมของมหาวิทยาลัย
3. เพื่อผลักดันให้เกิดการทำงานร่วมกันในการสร้างกิจกรรมการพัฒนาและการจัดทำฐานข้อมูลในระดับตำบล/แขวง

4. เพื่อเป็นเวทีเชิงพื้นที่แลกเปลี่ยนความคิดเห็นและแนวทางการทำงานร่วมกันระหว่างมหาวิทยาลัยราชภัฏจันทรเกษมกับหน่วยงานในพื้นที่ระดับตำบล/แขวง

องค์ประกอบ

1. นายกเทศมนตรี
2. กำนัน ผู้ใหญ่บ้าน
3. นักวิเคราะห์นโยบายและแผน
4. ภาคีเครือข่ายหน่วยงานราชการ
5. ภาคีเครือข่ายภาคประชาชน
6. RMU
7. นักวิจัย

บทบาทภาระหน้าที่

1. ร่วมจัดการความรู้ วิเคราะห์ปัญหาความต้องการของพื้นที่
2. ร่วมพัฒนาโจทย์การวิจัยและพัฒนาและส่งโจทย์วิจัยให้มหาวิทยาลัย
3. ร่วมพิจารณาข้อเสนอโครงการวิจัย
4. กำกับติดตามและประเมินผลการดำเนินงานโครงการที่ดำเนินงานร่วมกัน
5. ส่งต่อองค์ความรู้ที่ได้จากงานวิจัยให้ทั้งในระดับพื้นที่ TRMU และศูนย์จัดการนวัตกรรมทั้งขยายองค์ความรู้ให้กับพื้นที่อื่น ๆ
6. ร่วมจัดทำฐานข้อมูลระดับตำบลกับหน่วยงานที่รับผิดชอบ
7. ผลักดันงานตามนโยบายที่มหาวิทยาลัยได้รับมอบหมายร่วมกับคนในพื้นที่

RMU (Research Management Unit) หมายถึง หน่วยบริหารวิจัยและพันธกิจสัมพันธ์ในระดับคณะ

วัตถุประสงค์

1. เพื่อพัฒนาระบบบริหารจัดการงานวิจัยและพันธกิจสัมพันธ์เพื่อพัฒนาท้องถิ่น
2. ส่งเสริมให้มีการดำเนินการวิจัยวิทยาศาสตร์และงานวิจัยเชิงการเรียนการสอน และเชื่อมโยงภูมิปัญญาสากลกับภูมิปัญญาท้องถิ่น
3. ส่งเสริมให้มีความร่วมมือทางด้านการวิจัย ระหว่างคณะกับสถาบันการศึกษา (บูรณาการข้ามศาสตร์/สถาบัน)
4. สนับสนุนให้ชุมชน องค์กรภายนอก ทั้งภาครัฐและเอกชน เข้ามามีส่วนร่วมในการเสนอปัญหาวิจัยการดำเนินงานวิจัย และนำผลงานวิจัยไปประยุกต์ใช้

5. ส่งเสริมและสนับสนุนนักวิจัย ทั้งด้านในการให้ความรู้ในการทำวิจัยเชิงพื้นที่ การแสวงหาแหล่งทุน และการเผยแพร่ผลงานวิจัย ตลอดจนการนำงานวิจัยมาแก้ปัญหาท้องถิ่น ทั้งนี้โดยสร้างกลไกการทำงานผ่านระบบผู้ทรงคุณวุฒิและเครือข่ายคู่ความร่วมมือ

องค์ประกอบ

1. คณบดี
2. รองคณบดี
3. ผู้ทรงคุณวุฒิ
4. ผู้แทนอาจารย์ตามโครงสร้างในเขตกรุงเทพฯ (ด้านงานวิจัย, ด้านฐานข้อมูล, ด้านบริการวิชาการ)
5. ผู้แทนอาจารย์ตามโครงสร้างในเขตจังหวัดชัยนาท (ด้านงานวิจัย, ด้านฐานข้อมูล, ด้านบริการวิชาการ)
6. ผู้แทนบุคลากร
7. ผู้แทนที่มีบทบาท/ประสบการณ์ ในการวิจัยและงานพันธกิจสัมพันธ์

บทบาทหน้าที่

1. ส่งเคราะห์โจทย์วิจัยจากข้อมูลความต้องการจากชุมชนและจังหวัด/เขต เพื่อนำมาเป็นข้อมูลสำหรับนักวิจัยในคณะสำหรับการขึ้นโจทย์วิจัย
2. ส่งเสริม ผลักดัน ติดตาม ขับเคลื่อนงานวิจัยเชิงพื้นที่ เพื่อให้เกิด impact ในพื้นที่เป้าหมาย
3. กำกับดูแลให้โครงการวิจัย/งานพันธกิจสัมพันธ์ดำเนินงานให้เป็นไปตามแผน และทำการประเมินผลกระทบงานวิจัยต่อชุมชน
4. กำหนดหลักเกณฑ์การพิจารณาข้อเสนอโครงการวิจัย (งบประมาณ แผนการดำเนินงานวิจัย วิธีการดำเนินงานวิจัย) และคุณสมบัติของผู้ขอทุน ทำการกลั่นกรองข้อเสนอวิจัยในระดับคณะก่อนนำเสนอ สวพ. พิจารณาการให้ทุน
5. ประสานงานด้านต่าง ๆ เช่น เป็นตัวเชื่อมระดับตำบล ระดับอำเภอ และ สวพ.
6. ร่วมจัดทำฐานข้อมูลกับหน่วยงานที่รับผิดชอบ
7. ผลักดันงานตามนโยบายที่มหาวิทยาลัยได้รับมอบหมายร่วมกับคนในพื้นที่ที่รับผิดชอบ

ศูนย์นวัตกรรมและพันธกิจสัมพันธ์เพื่อการพัฒนาท้องถิ่น

ศูนย์จัดการนวัตกรรมฯ หมายถึง หน่วยศูนย์กลางในการเชื่อมโยงการทำงานระหว่างองค์กรหลักของจังหวัดกับมหาวิทยาลัยราชภัฏและภาคีเครือข่ายเพื่อการพัฒนาพื้นที่บนฐานข้อมูลและนวัตกรรมองค์ความรู้ แบบบูรณาการตามพันธกิจของมหาวิทยาลัยสู่เป้าหมาย วิสัยทัศน์ การพัฒนามหาวิทยาลัยและจังหวัด โดยมีระบบและกลไกที่เชื่อมประสานงานอย่างเป็นระบบ

วัตถุประสงค์ของการมีศูนย์นวัตกรรมฯ

- 1) เป็นแหล่งรวบรวมฐานข้อมูล (ที่เกี่ยวข้องกับ ข้อมูลพื้นฐาน ความต้องการ องค์ความรู้ ภูมิปัญญาท้องถิ่น) ของชุมชนในจังหวัดชัยนาท/เขตจตุจักร เขตลาดพร้าว เพื่อใช้เป็นข้อมูลพื้นฐานสำหรับการทำวิจัย และประสานงานให้กับหน่วยงานที่เกี่ยวข้อง (ต้นน้ำ)
- 2) เพื่อพัฒนาระบบและกลไกการบริหารและการดำเนินงานเพื่อจัดการความรู้และการนำองค์ความรู้ไปใช้ประโยชน์กับท้องถิ่น/ชุมชน (กลางน้ำ)
- 3) เพื่อส่งเสริมการจัดกิจกรรม/โครงการเพื่อนำองค์ความรู้หรือนวัตกรรมที่ได้จากการวิจัยมาใช้ประโยชน์ในการแก้ปัญหาและพัฒนาชุมชน (ปลายน้ำ)

บทบาทภาระหน้าที่

- 1) รวบรวมฐานข้อมูลพื้นฐาน ปัญหา ศักยภาพ ความต้องการ องค์ความรู้ ภูมิปัญญาท้องถิ่นของชุมชนในจังหวัดชัยนาท เพื่อใช้เป็นข้อมูลพื้นฐานสำหรับการทำวิจัย และประสานงานให้กับหน่วยงานที่เกี่ยวข้อง (ต้นน้ำ)
- 2) บริหารจัดการนวัตกรรมองค์ความรู้และการนำองค์ความรู้ไปใช้ประโยชน์กับท้องถิ่น/ชุมชน เพื่อการพัฒนาพื้นที่
- 3) ส่งเสริมการจัดกิจกรรม/โครงการเพื่อนำองค์ความรู้หรือนวัตกรรมที่ได้จากการวิจัยไปขยายผลเพื่อใช้ประโยชน์ในการแก้ปัญหาและพัฒนาชุมชน
- 4) ส่งเสริมการวิเคราะห์ ประเมินผลกระทบจากการจัดกิจกรรม/โครงการ

องค์ประกอบศูนย์นวัตกรรม

- 1) มหาวิทยาลัยราชภัฏจันทรเกษม (RMU, สวพ., ศูนย์ชัยนาท)
- 2) หน่วยของจังหวัด/เขตที่อยู่ใน PRMU
- 3) ประชาชนชาวบ้านและภาคี

ศูนย์นวัตกรรมชุมชน (Community Innovation Hub)

พันธกิจ

- ดำเนินงานสนับสนุนงานพันธกิจสัมพันธ์ชุมชนสร้างระบบกลไกเชื่อมโยงเครือข่าย
- ดำเนินงานสนับสนุนงานด้านการวิจัยพัฒนานวัตกรรมชุมชน
- ดำเนินงานสนับสนุนบริการวิชาการพื้นที่ตามบริบทชุมชน

นวัตกรรมระบบนิเวศน์ (Innovation Eco System) หมายถึง โครงสร้างเพื่อให้หน่วยงาน และผู้ที่เกี่ยวข้องกับการสร้างนวัตกรรมได้มีการปฏิสัมพันธ์กัน เนื่องจากนวัตกรรมมีความเป็นระบบ แต่ละหน่วยงานไม่สามารถสร้างนวัตกรรมโดยลำพัง ต้องร่วมมือและพึ่งพากันและกันในหลากหลายด้าน อาทิ ด้านเทคโนโลยี การพาณิชย์ กฎหมาย สังคม การเงิน ฯลฯ

องค์ประกอบ

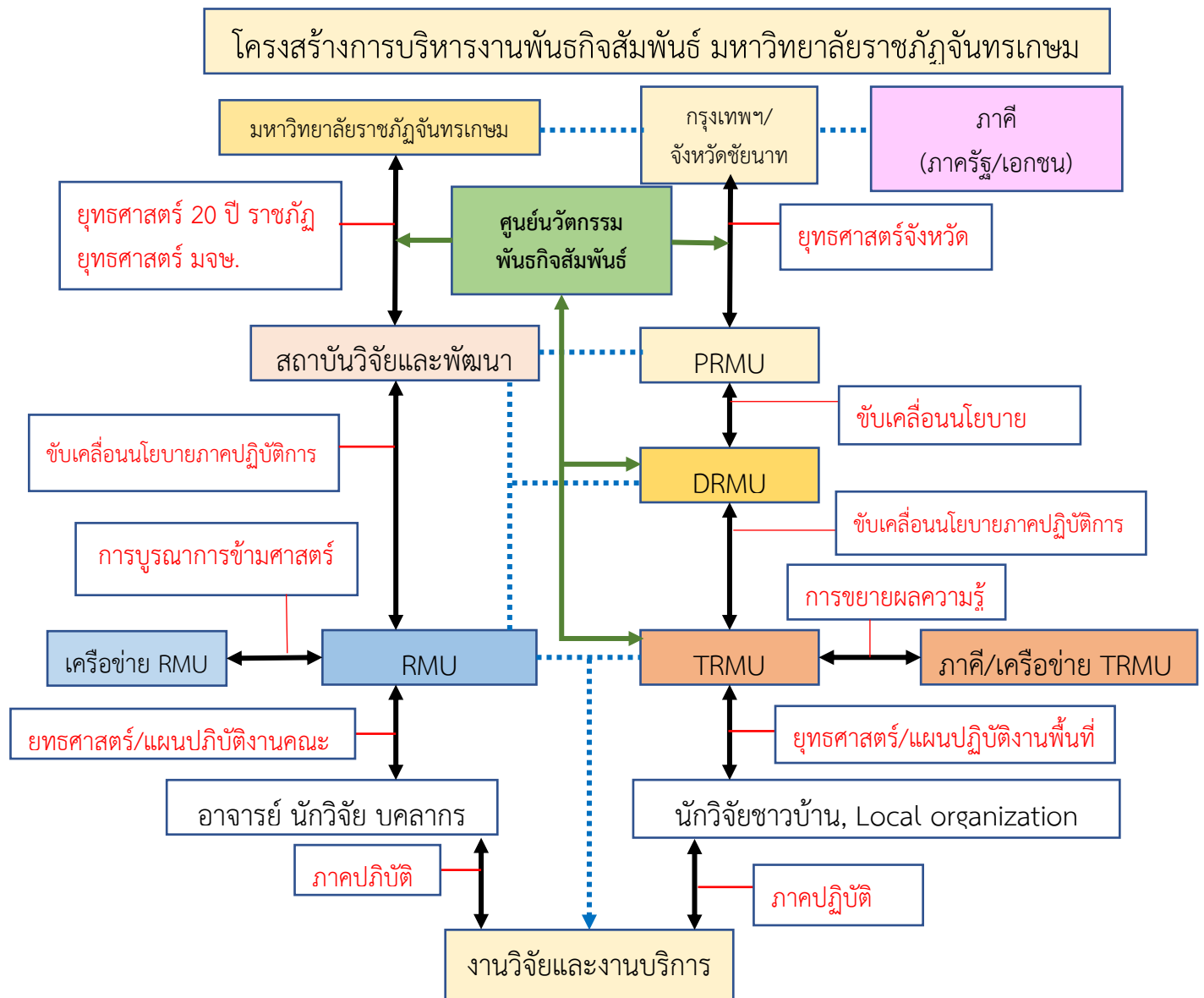
1. มหาวิทยาลัย ประกอบด้วย สถาบันวิจัยและพัฒนา RMU แต่ละคณะ
2. ชุมชน (Community) ประกอบด้วย TRMU, DRMU, PRMU
3. ทรัพยากร (Resources) ของหน่วยงาน ฐานข้อมูล (Database) และ ข้อมูลมหัต (Big data)
4. เครือข่าย (Network) เพื่อจัดหาทุน (ทรัพยากรที่มหาวิทยาลัยจัดหาไม่ได้)

โครงการนวัตกรรม (Innovation Program)

1. กระบวนการเตรียมความพร้อมด้านต่างๆ (Pre-Incubate) ได้แนวคิด (Idea)
2. กระบวนการบ่มเพาะที่ต่อเนื่อง (Incubation) ตัวแบบผลิตภัณฑ์ (prototype)
3. กระบวนการเร่งรัด (Accelerate) ระดมทุน งบประมาณ ขยายตลาด

กิจกรรมใน Innovation Program

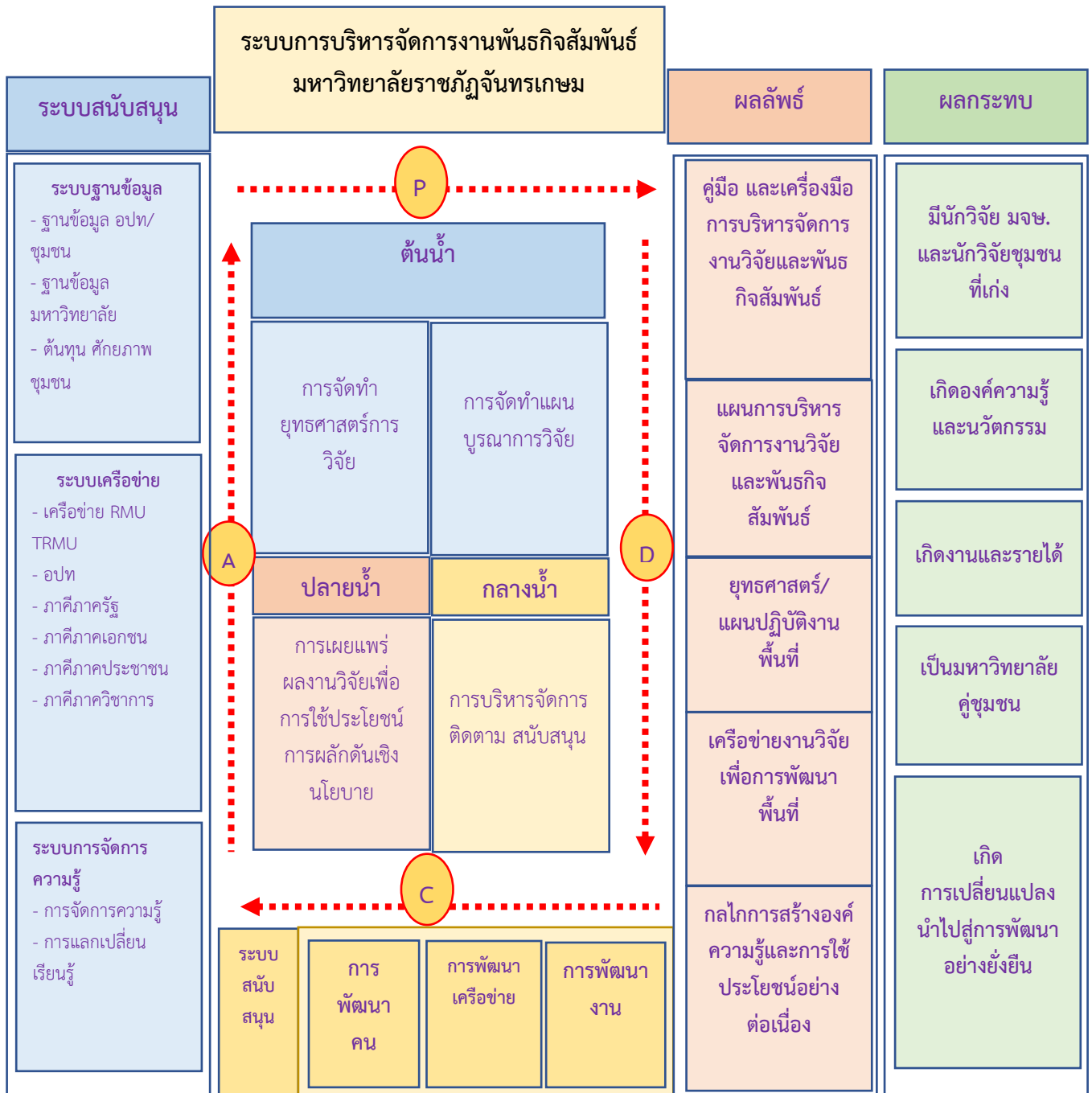
- กิจกรรม KM / เชิญทีมที่นวัตกรรมมาแบ่งปันประสบการณ์ ทั้งสำเร็จ และ ล้มเหลว
- ระบบ Mentor / เชิญผู้ที่ประสบความสำเร็จมาเป็นพี่เลี้ยง
- ค่ายฝึกอบรม (Boot camp) จัดหลายทีมแลกเปลี่ยนเรียนรู้
- ศึกษาดูงาน
- การนำเสนอแนวคิด (pitching) เวทีนำเสนอผล Idea เชิงธุรกิจ // ทำอะไร - โอกาส ความน่าสนใจ - market size - ลงทุน/ระยะเวลาคืนทุน / แนวทางต่อยอดธุรกิจ
- เวทีแสดงตัวแบบผลิตภัณฑ์



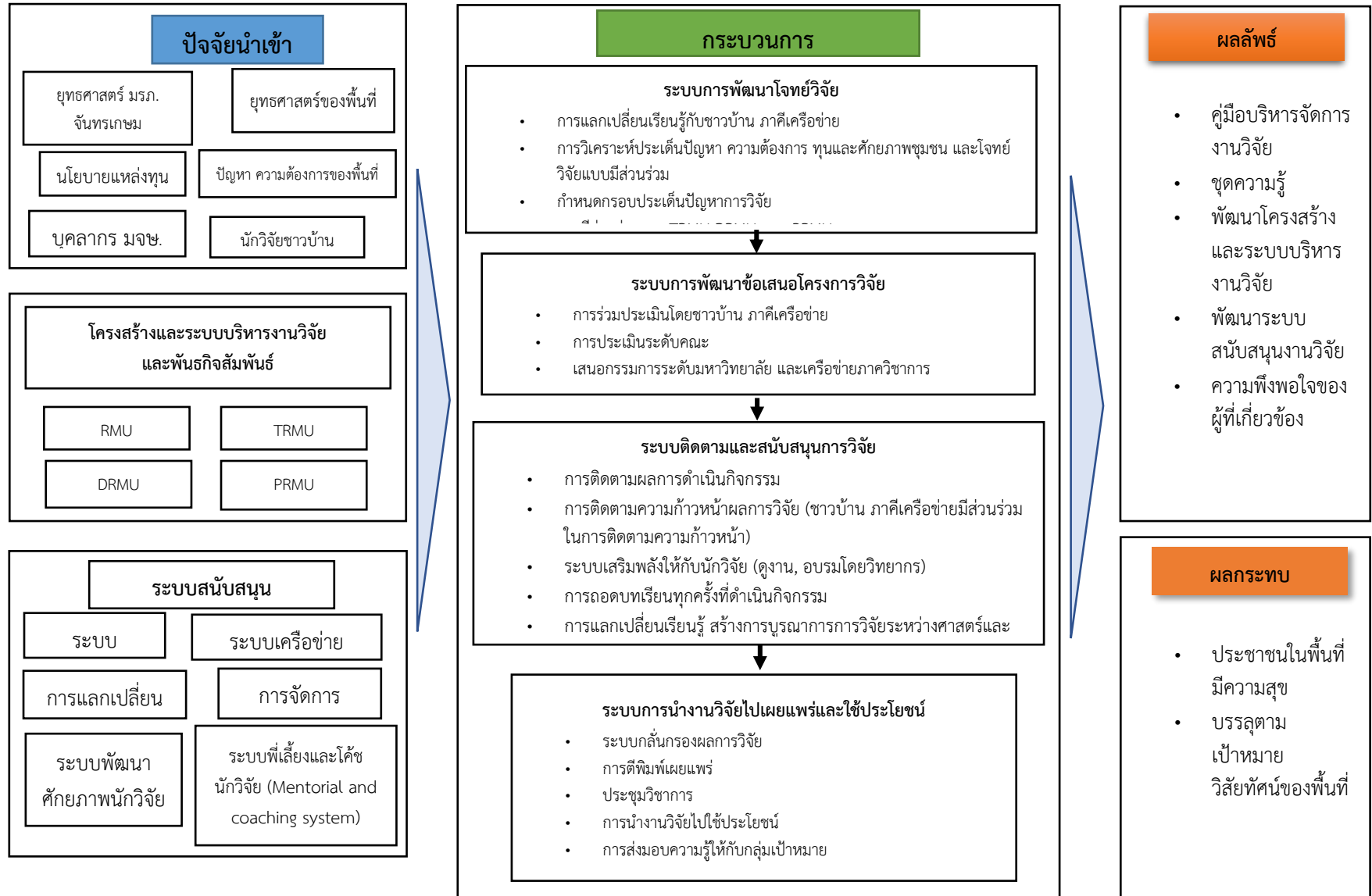
→ การทำงานตามโครงสร้าง

..... การทำงานร่วมกันระหว่าง มจช และ หน่วยขับเคลื่อนในพื้นที่

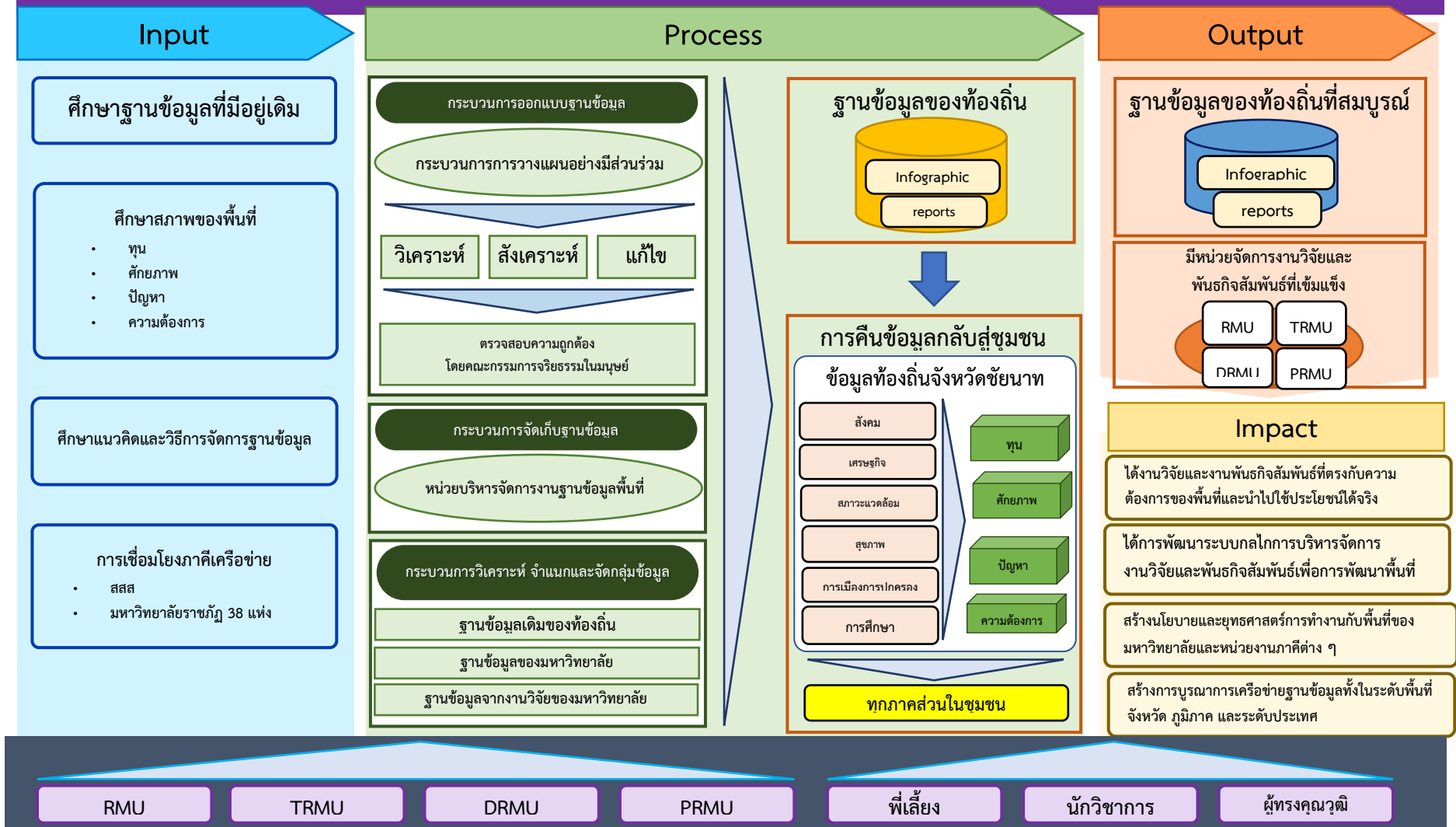
↔ ศูนย์นวัตกรรมพันธกิจสัมพันธ์ มีการจัดการความรู้ และงานวิจัยในทุกระดับ



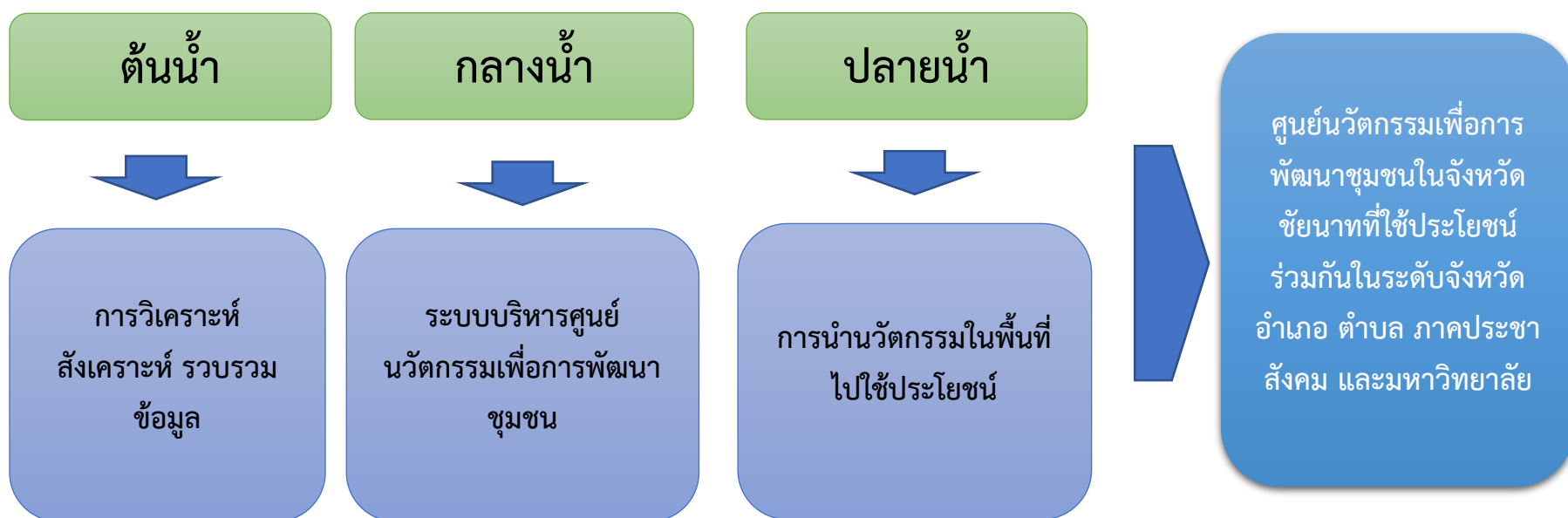
กระบวนการบริหารจัดการงานวิจัยและพันธกิจสัมพันธ์ เพื่อการพัฒนาท้องถิ่น



ระบบฐานข้อมูลท้องถิ่นเพื่อพัฒนาระบบการบริหารจัดการงานวิจัยและพันธกิจสัมพันธ์เพื่อการพัฒนาพื้นที่ของมหาวิทยาลัยราชภัฏจันทรเกษม



แนวทางการดำเนินงานจัดตั้งศูนย์บูรณาการพันธกิจสัมพันธ์และ นวัตกรรมเพื่อพัฒนาท้องถิ่นมหาวิทยาลัยราชภัฏจันทรเกษม ร่วมกับภาคีเครือข่าย



การพัฒนาระบบบริหารจัดการศูนย์บูรณาการพันธกิจสัมพันธ์และนวัตกรรม เพื่อพัฒนาท้องถิ่นมหาวิทยาลัยราชภัฏจันทรเกษมร่วมกับภาคีเครือข่าย



KM ทีมนักนวัตกรรมมาแบ่งปันประสบการณ์ ทั้งสำเร็จ และ ล้มเหลว //ระบบ Mentor เชิญผู้ที่ประสบความสำเร็จมาเป็นพี่เลี้ยง // Boot camp จัดหลายทีมแลกเปลี่ยนเรียนรู้ //ศึกษาดูงาน //pitching เวทีนำเสนอผล Idea เชิงธุรกิจ // ทำอะไร - โอกาส ความน่าสนใจ - market size - ลงทุน/ระยะเวลาคืนทุน / แนวทางต่อยอดธุรกิจ // เวทีแสดงตัวแบบผลิตภัณฑ์