



คู่มือการบริการวิชาการ
สถาบันวิจัยและพัฒนา
ประจำปีงบประมาณ ๒๕๖๑

มหาวิทยาลัยราชภัฏจันทรเกษม

คำนำ

การบริการวิชาการ เป็นหนึ่งในพันธกิจหลักของมหาวิทยาลัยราชภัฏจันทรเกษม ที่มีการดำเนินกิจกรรมบริการวิชาการแก่สังคม ทั้งชุมชนเมือง และท้องถิ่น อย่างต่อเนื่อง ทั้งนี้เพื่อพัฒนาคุณภาพชีวิตและเสริมสร้างความเข้มแข็งให้แก่ชุมชน โดยมีการสนับสนุนให้บุคลากรในแต่ละคณะดำเนินการให้บริการตามความถนัดในศาสตร์ที่มีความเชี่ยวชาญและตามบริบทของหน่วยงานในพื้นที่เป้าหมายของทางมหาวิทยาลัย และเพื่อให้สอดคล้องกับยุทธศาสตร์มหาวิทยาลัยราชภัฏเพื่อการพัฒนาท้องถิ่น

ดังนั้น เพื่อให้การบริการวิชาการของมหาวิทยาลัยราชภัฏจันทรเกษมเป็นไปในทิศทางเดียวกัน จึงได้จัดทำคู่มือการบริการวิชาการ เพื่อใช้ในแนวปฏิบัติและให้เกิดมาตรฐานเดียวกัน อีกทั้งเพื่อสร้างความเข้าใจที่ตรงกันอันส่งผลต่อการลดปัญหาการดำเนินงานในการบริการวิชาการของหน่วยงานต่าง ๆ

โดยคู่มือการให้บริการวิชาการฉบับนี้ ประกอบด้วยเนื้อหาเกี่ยวกับบริบทของมหาวิทยาลัยราชภัฏจันทรเกษม แนวปฏิบัติในการให้บริการวิชาการ เพื่อใช้เป็นระบบและกลไกในการปฏิบัติรวมถึงผลการสำรวจความต้องการของชุมชน การติดตามและประเมินผลสำเร็จของโครงการ/กิจกรรมตามตัวชี้วัดตลอดจนแบบฟอร์มต่าง ๆ ที่เกี่ยวข้อง คณะผู้จัดทำคู่มือการบริการวิชาการ หวังเป็นอย่างยิ่งว่าคู่มือฉบับนี้จะเป็นประโยชน์แก่ผู้ที่เกี่ยวข้องในทุก ๆ ฝ่าย ทั้งนี้หากมีข้อผิดพลาดประการใด ผู้จัดทำขออภัยมา ณ ที่นี้

ฝ่ายบริการวิชาการ
สถาบันวิจัยและพัฒนา
มหาวิทยาลัยราชภัฏจันทรเกษม

สารบัญ

เรื่อง	หน้า
บทที่ 1 บทนำ	
ประวัติสถาบันวิจัยและพัฒนา	1
ปรัชญา วิสัยทัศน์ พันธกิจ	2
วัตถุประสงค์ เป้าหมาย	2
คณะผู้บริหารและบุคลากร	3
นโยบายด้านการบริการวิชาการ	4
ระบบกลไกการบริการวิชาการแก่สังคม	4
แนวปฏิบัติในการบริหารโครงการ/กิจกรรมการบริการวิชาการ	5
ลักษณะและขอบเขตของการบริการวิชาการแก่สังคม	5
แนวปฏิบัติเพื่อให้เป็นไปตามเกณฑ์มาตรฐานด้านการบริการวิชาการ	6
บทที่ 2 แนวปฏิบัติในการให้บริการทางวิชาการ	
การให้บริการทางวิชาการ	7
กระบวนการบริการทางวิชาการแก่สังคม	7
การสำรวจความต้องการบริการวิชาการแก่สังคมและการบูรณาการวิชาการ	9
แนวปฏิบัติที่ดีของการบูรณาการการบริการวิชาการกับการเรียนการสอนและการวิจัย	10
ขั้นตอนการบริการวิชาการ	12
แผนระบบการบูรณาการงานวิชาการกับการเรียนการสอน	13
แผนระบบการบูรณาการงานวิชาการกับการวิจัย	14
ขั้นตอนการติดตามและประเมินผลของมหาวิทยาลัยราชภัฏจันทรเกษม	15
ระบบและกลไกการบริการวิชาการของมหาวิทยาลัยราชภัฏจันทรเกษม	16
บทที่ 3 การจัดทำรายงานสรุปผลโครงการ	
การจัดทำรายงานสรุปผลโครงการ	19
รูปแบบการรายงานสรุปโครงการ	21
ภาคผนวก	30
ตัวอย่างแบบฟอร์มการบูรณาการกับการเรียนการสอน	31
ตัวอย่างแบบรายงานการประเมินผลความสำเร็จของการบูรณาการการบริการวิชาการกับการเรียนการสอน และ การวิจัย	33

ส่วนที่ 1 บทนำ

การบริการวิชาการแก่สังคมเป็นหนึ่งในภารกิจหลักของมหาวิทยาลัยราชภัฏจันทรเกษม ซึ่งเป็นหนึ่งในภารกิจหลักของมหาวิทยาลัยพึงให้บริการทางวิชาการแก่ชุมชน และประเทศชาติ การให้บริการทางวิชาการอาจให้เปล่าโดยไม่ คิดค่าใช้จ่ายหรืออาจคิดค่าใช้จ่ายตามความเหมาะสม โดยให้บริการทั้งหน่วยงานภาครัฐและเอกชน หน่วยงานอิสระ หน่วยงานสาธารณะ ชุมชน และสังคม การให้บริการทางวิชาการ นอกจากเป็นการทำประโยชน์ให้สังคมแล้ว ทั้งนี้ชุมชนได้มีส่วนร่วมในการจัดทำแผนการให้บริการวิชาการแก่สังคมเพื่อตอบสนองความต้องการของชุมชนอย่างต่อเนื่องและยั่งยืน เพื่อให้ชุมชนสามารถพึ่งตนเองได้

ประวัติสถาบันวิจัยและพัฒนา

สถาบันวิจัยและพัฒนา มหาวิทยาลัยราชภัฏจันทรเกษม พัฒนามาจากการยุบรวม 2 หน่วยงาน คือ ศูนย์ฝึกอบรม และบริการวิชาการกับศูนย์วิจัย ในปี พ.ศ. 2528 อันเป็นผลจากการแก้ไข พรบ. วิทยาลัยครู พ.ศ. 2518

ปี พ.ศ. 2527 ได้เปลี่ยนชื่อจากศูนย์ฝึกอบรมและบริการวิชาการเป็นศูนย์วิจัยและบริการการศึกษา

ปี พ.ศ. 2538 มีการประกาศใช้ พรบ. สถาบันราชภัฏ ตาม พรบ. ฉบับนี้ มีการเปลี่ยนแปลงหลายส่วน ในทำนองเดียวกัน ศูนย์วิจัยและบริการการศึกษาก็ได้เปลี่ยนชื่อเป็น สำนักวิจัยและบริการการศึกษา

ปี พ.ศ. 2542 ได้มีประกาศกระทรวงศึกษาธิการ ให้มีการแบ่งส่วนราชการใหม่พร้อมกับการเปลี่ยนชื่อบางส่วนราชการ ศูนย์วิจัยและบริการการศึกษา จึงเปลี่ยนเป็น สำนักวิจัยและบริการวิชาการ

ปี พ.ศ. 2547 ได้มีการประกาศใช้ พรบ. มหาวิทยาลัยราชภัฏ ทำให้สถาบันราชภัฏจันทรเกษมเปลี่ยนเป็นมหาวิทยาลัยราชภัฏจันทรเกษมและมีการปรับเปลี่ยนโครงสร้าง โดยสำนักวิจัยและบริการวิชาการ ปรับเปลี่ยนเป็น สถาบันวิจัยและพัฒนา จนถึงปัจจุบัน

ตำแหน่งผู้บริหารตามลำดับ

พ.ศ. 2524 - 2528	ดร.อำนาจ	เลิศชัยนตี	หัวหน้าศูนย์วิจัย
พ.ศ. 2528 - 2532	ดร.กฤตยา	อารยะศิริ	หัวหน้าศูนย์วิจัยและบริการการศึกษา
พ.ศ. 2532 - 2536	ผศ.ศิริกุล	ผลศักดิ์	หัวหน้าศูนย์วิจัยและบริการการศึกษา
พ.ศ. 2536 - 2538	ผศ.ศิริกุล	ผลศักดิ์	หัวหน้าศูนย์วิจัยและบริการการศึกษา
พ.ศ. 2538 - 2542	ผศ.ศิริกุล	ผลศักดิ์	หัวหน้าสำนักวิจัยและบริการการศึกษา
พ.ศ. 2542 - 2546	ผศ.ศิริกุล	ผลศักดิ์	ผู้อำนวยการสำนักวิจัยและบริการวิชาการ
พ.ศ. 2546 - 2548	รศ.ดร.นภาพร	สิงห์ทัต	ผู้อำนวยการสำนักวิจัยและบริการวิชาการ
พ.ศ. 2548 - 2550	รศ.ดร.นงเยาว์	จันทราช	ผู้อำนวยการสถาบันวิจัยและพัฒนา
พ.ศ. 2550 - 2554	ผศ.ดร.ปัญญา	ธีระวิทย์เลิศ	ผู้อำนวยการสถาบันวิจัยและพัฒนา
พ.ศ. 2554 - 2558	ผศ.ดร.ปัญญา	ธีระวิทย์เลิศ	ผู้อำนวยการสถาบันวิจัยและพัฒนา
พ.ศ. 2558 - 2560	ผศ.ดร.วรรณารถ	ดวงอุดม	ผู้อำนวยการสถาบันวิจัยและพัฒนา
พ.ศ. 2560 ถึงปัจจุบัน	ศาสตราจารย์พรณี บัวเล็ก		ผู้อำนวยการสถาบันวิจัยและพัฒนา

ปรัชญา

นักวิจัยดีมีศักยภาพ งานวิจัยดีมีประโยชน์

วิสัยทัศน์

สถาบันวิจัยและพัฒนาเป็นองค์กรที่มุ่งพัฒนานักวิจัยให้มีศักยภาพและผลิตงานวิจัยที่มีประโยชน์
สู่ชุมชน สังคม และประชาคมอาเซียน

พันธกิจ

1. การบริหารจัดการงานวิจัยด้วยหลักธรรมาภิบาล
2. ส่งเสริมงานวิจัยแบบบูรณาการและครบวงจรตามกรอบการวิจัยของชาติ ยุทธศาสตร์
การวิจัยของมหาวิทยาลัยราชภัฏจันทรเกษมและที่สนองโครงการอันเนื่องมาจากพระราชดำริและ
การนำผลการวิจัยไปสู่การใช้ประโยชน์ทั้งในประเทศและกลุ่มประชาคมอาเซียน
3. พัฒนานักวิจัยทุกระดับให้มีคุณภาพและศักยภาพ
4. ส่งเสริมเครือข่ายความร่วมมือการวิจัยกับหน่วยงานทั้งในและต่างประเทศ
5. เป็นศูนย์ข้อมูลงานวิจัยของมหาวิทยาลัย และการเชื่อมโยงข้อมูลงานวิจัย และนวัตกรรม
ทั้งในและต่างประเทศ
6. แสวงหาแหล่งทุนวิจัยจากแหล่งทุนต่าง ๆ ทั้งในและต่างประเทศ

วัตถุประสงค์

1. เพื่อให้มีการบริหารงานวิจัยอย่างมีธรรมาภิบาล
2. เพื่อส่งเสริมและสนับสนุนงานวิจัยแบบบูรณาการ และครบวงจรตามกรอบการวิจัยของชาติ
ยุทธศาสตร์การวิจัยของมหาวิทยาลัยราชภัฏจันทรเกษมรวมทั้งที่สอดคล้องกับโครงการอันเนื่องมาจาก
พระราชดำริ และสนับสนุนให้มีการนำผลการวิจัยไปสู่การใช้ประโยชน์ทั้งในประเทศและกลุ่มประชาคม
อาเซียน
3. เพื่อสร้างและพัฒนาคุณภาพและศักยภาพของนักวิจัยทุกระดับ
4. เพื่อสร้างเครือข่ายความร่วมมือการวิจัยกับหน่วยงานทั้งในและต่างประเทศ
5. เพื่อจัดทำฐานข้อมูลงานวิจัย และเป็นแหล่งเชื่อมโยงงานวิจัยและนวัตกรรม สำหรับการสืบค้น
และการเผยแพร่ ทั้งในและต่างประเทศ
6. เพื่อแสวงหาแหล่งทุนวิจัยทั้งในและต่างประเทศ

เป้าหมาย

1. การแต่งตั้งคณะกรรมการด้านจริยธรรมงานวิจัย 1 ชุด และการอบรมจรรยาบรรณงานวิจัย
อย่างน้อย 1 ครั้งต่อปี
2. การส่งเสริมและสนับสนุนงานวิจัยแบบบูรณาการ และครบวงจรตามกรอบการวิจัยของชาติ
มีความสอดคล้องกับยุทธศาสตร์การวิจัยของมหาวิทยาลัยราชภัฏจันทรเกษมรวม หรือสอดคล้องกับ
โครงการอันเนื่องมาจากพระราชดำริ ไม่น้อยกว่า 20 เรื่องต่อปี และสนับสนุนให้มีการนำผลการวิจัยไปสู่
การใช้ประโยชน์ทั้งในประเทศและกลุ่มประชาคมอาเซียน ไม่น้อยกว่าร้อยละ 25 ของอาจารย์ประจำ
ทั้งหมด
3. การสร้างและพัฒนาคุณภาพและศักยภาพของของนักวิจัยทุกระดับไม่น้อยกว่าร้อยละ 30
ของอาจารย์ประจำทั้งหมด

4. การสร้างเครือข่ายความร่วมมือการวิจัยกับหน่วยงานทั้งในและต่างประเทศ อย่างน้อย 2 เครือข่าย

5. การพัฒนาฐานข้อมูลการวิจัยและเป็นแหล่งเชื่อมโยงงานวิจัยและนวัตกรรม สำหรับการสืบค้นและการเผยแพร่ 1 ฐานข้อมูล ที่สามารถให้บริการให้กับนักวิจัยได้อย่างมีคุณภาพ และได้รับความพึงพอใจในการใช้บริการไม่น้อยกว่าร้อยละ 80

6. มีนักวิจัยที่ได้รับแหล่งทุนจากภายนอก อย่างน้อย 1 คน

คณะกรรมการอำนวยการ

อธิการบดี	ประธานกรรมการ
รองอธิการบดีฝ่ายวิจัยและพัฒนา	รองประธานกรรมการ
รองอธิการบดีฝ่ายนโยบายและแผน	กรรมการ
รองอธิการบดีฝ่ายบริหาร	กรรมการ
รองอธิการบดีฝ่ายกิจการนักศึกษา	กรรมการ
รองอธิการบดีฝ่ายวิชาการ	กรรมการ
รองอธิการบดีฝ่ายประกันคุณภาพการศึกษา	กรรมการ
คณบดีคณะเกษตรและชีวภาพ	กรรมการ
คณบดีคณะมนุษยศาสตร์และสังคมศาสตร์	กรรมการ
คณบดีคณะวิทยาการจัดการ	กรรมการ
คณบดีคณะวิทยาศาสตร์	กรรมการ
คณบดีคณะศึกษาศาสตร์	กรรมการ
คณบดีวิทยาลัยการแพทย์ทางเลือก	กรรมการ
ผู้อำนวยการศูนย์การศึกษามหาวิทยาลัยราชภัฏจันทรเกษม – ชัยนาท	กรรมการ
ผู้ช่วยอธิการบดีฝ่ายบริการวิชาการ	กรรมการ
ผู้อำนวยการสถาบันวิจัยและพัฒนา	กรรมการและเลขานุการ

คณะกรรมการดำเนินงาน

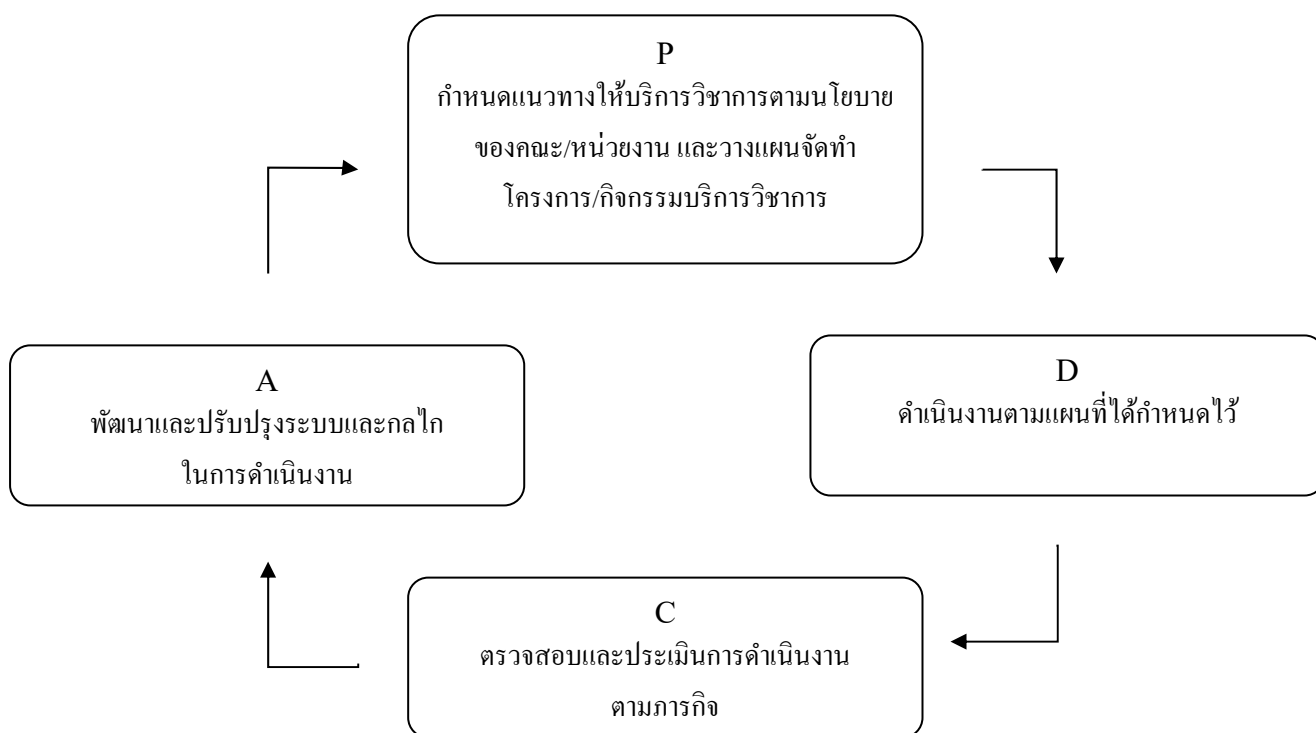
ผู้อำนวยการสถาบันวิจัยและพัฒนา		ประธานกรรมการ
ผู้ช่วยศาสตราจารย์โกเมนทร์	บุญเจือ	กรรมการ
นายอำนาจ	ภักดีโต	กรรมการ
นางสาวนุชนาถ	มีสมพิชน์	กรรมการ
นายวีระพงศ์	รุกขพันธ์	กรรมการ
นางสาวปิยพร	ท่าจีน	กรรมการ
นางสาวภาณุมาศ	เศรษฐจันทร	กรรมการ
นายพัฒนพงศ์	จินตามงคล	กรรมการ
นางสาวกัลยกร	วงศ์รักษ์	กรรมการ
รองผู้อำนวยการสถาบันวิจัยและพัฒนา		กรรมการและเลขานุการ
นางอัจฉรา	บางสุวรรณธุ์	กรรมการและผู้ช่วยเลขานุการ
นางสาววทันพร	รอดแสวง	ผู้ช่วยเลขานุการ
นายวีระพงศ์	คงนาม	ผู้ช่วยเลขานุการ

นโยบายด้านการบริการวิชาการ

การบริการวิชาการแก่สังคมเป็นหนึ่งในภารกิจหลักของมหาวิทยาลัยราชภัฏจันทรเกษม ซึ่งเป็นหนึ่งในภารกิจหลักของมหาวิทยาลัยพึงให้บริการทางวิชาการแก่ชุมชน และประเทศชาติ

ระบบกลไกการบริการวิชาการแก่สังคม

การบริการวิชาการแก่สังคมเป็นหนึ่งในภารกิจหลักของมหาวิทยาลัยราชภัฏจันทรเกษม ซึ่งเป็นหนึ่งในภารกิจหลักของมหาวิทยาลัยพึงให้บริการทางวิชาการแก่ชุมชน สถาบันวิจัยและพัฒนาจึงกำหนดหลักเกณฑ์และขั้นตอนการบริการวิชาการอย่างเป็นระบบ และมีการจัดโครงสร้างสถาบันและพัฒนา เพื่อเป็นกลไกในการขับเคลื่อนระบบดังกล่าว การให้บริการวิชาการต้องมีความเชื่อมโยงกับการจัดการเรียนการสอนและการวิจัย อีกทั้งยังสามารถบูรณาการทางวิชาการแก่สังคมกับการเรียนการสอนและการวิจัย อย่างเป็นรูปธรรม



แนวปฏิบัติในการบริหารโครงการ/กิจกรรมการบริการวิชาการ

1. การให้บริการแก่หน่วยงานและบุคคลทั้งภายในและภายนอกมหาวิทยาลัย จะต้องมีการผ่านกลไกการบริหาร และกระบวนการดำเนินงานของคณะหรือหน่วยงาน ซึ่งมีผู้รับผิดชอบในรูปแบบคณะกรรมการบริหารที่เรียกว่า คณะกรรมการดำเนินงานบริการวิชาการ

2. การพิจารณารับงาน ให้คำนึงถึงหลักเกณฑ์ ดังนี้

2.1 เป็นงานที่ต้องใช้ความรู้ ความสามารถทางวิชาการที่คณะที่รับผิดชอบและอยู่ในวิสัยและความสามารถที่คณะจะดำเนินการให้ลุล่วงสำเร็จ

2.2 เป็นงานที่มีอยู่ในแผนการดำเนินงานหรือมีความสอดคล้อง

2.3 จัดทำโครงการบริการวิชาการแก่สังคม จะต้องทำเป็นโครงการเสนอต่ออธิการบดีเพื่อพิจารณาอนุมัติ

ลักษณะและขอบเขตของการบริการวิชาการแก่สังคม

มหาวิทยาลัยราชภัฏจันทรเกษม ดำเนินการบริการวิชาการตามเกณฑ์ของสำนักงานรับรองมาตรฐานและการประกันคุณภาพการศึกษา (สมศ.) ได้กำหนดลักษณะและขอบเขตของการบริการวิชาการ ในลักษณะบริการวิชาการฝึกอบรม สัมมนา และประชุมเชิงปฏิบัติการแบบให้เปล่ากับชุมชนในเขตพื้นที่ที่ทางมหาวิทยาลัยรับผิดชอบ

ลักษณะของกิจกรรม โครงการบริการวิชาการแก่สังคม

1. กิจกรรม โครงการที่ของใช้งบประมาณบริการวิชาการ ต้องเป็นกิจกรรม โครงการ ที่มีลักษณะตามนิยามที่ สมศ. และ สกอ. กำหนด

2. กลุ่มเป้าหมายของการให้บริการวิชาการ ได้แก่ กลุ่มชุมชนที่ทางมหาวิทยาลัยรับผิดชอบนี้ เรียกว่ากลุ่มผู้มีส่วนได้ส่วนเสีย (Stakeholders) ของมหาวิทยาลัย ซึ่งอยู่ในลักษณะของสังคมและชุมชน

3. มหาวิทยาลัยมีนโยบายที่เน้นการบริการวิชาการแบบบูรณาการให้การบริการวิชาการมีความสอดคล้องกับการจัดการเรียนการสอน การวิจัย และการทำนุบำรุงศิลปวัฒนธรรม

4. สถานที่จัดกิจกรรม โครงการ อาจจัดขึ้นในมหาวิทยาลัยหรือจัดขึ้นในพื้นที่ก็ได้

5. ในการจัดโครงการบริการวิชาการ ควรศึกษาความต้องการของกลุ่มเป้าหมาย เพื่อให้โครงการต่าง ๆ สามารถตอบสนองความต้องการของกลุ่มเป้าหมายได้อย่างแท้จริง

6. กิจกรรม โครงการบริการวิชาการอาจจะเป็นโครงการแบบให้เปล่า โครงการที่เก็บค่าลงทะเบียนบางส่วน หรือ เป็นโครงการที่เก็บค่าลงทะเบียนเต็มจำนวน เป็นโครงการที่ก่อให้เกิดรายได้ เป็นโครงการความร่วมมือระหว่างหน่วยงานภายในของมหาวิทยาลัย หรือ โครงการที่เป็นความร่วมมือระหว่างมหาวิทยาลัยกับองค์กร หรือ หน่วยงานภายนอก

แนวปฏิบัติเพื่อให้เป็นไปตามเกณฑ์มาตรฐานด้านการบริการวิชาการ

1.ระบบและกลไกการบริการวิชาการ

งานบริการวิชาการมีการบูรณาการงานบริการวิชาการแก่สังคมกับการวิจัย มีการบูรณาการงานบริการวิชาการกับการวิจัยอย่างเป็นระบบ ดังนี้

- 1.มีการนำผลการวิจัยไปสู่การใช้ประโยชน์จริงที่ตอบสนองความต้องการของทุกภาคส่วนในทุกระดับ
- 2.นำความรู้ ประสบการณ์ จากการให้บริการกลับมาพัฒนาต่อยอดไปสู่การพัฒนาองค์ความรู้ใหม่ผ่านกระบวนการวิจัย เป็นต้น

2.กระบวนการบริการทางวิชาการให้เกิดประโยชน์ต่อสังคม

2.1 มีการสำรวจความต้องการของชุมชน หรือ ภาครัฐ หรือ ภาคเอกชน หรือ หน่วยงานอาชีพ เพื่อประกอบการกำหนดทิศทางและการจัดทำแผนการบริการวิชาการตามจุดเน้นของสถาบัน

2.2 มีความร่วมมือด้านบริการวิชาการเพื่อการเรียนรู้และเสริมสร้างความเข้มแข็งของชุมชน หรือ ภาคเอกชน หรือ ภาครัฐ หรือหน่วยงานอาชีพ

2.3 มีการประเมินประโยชน์หรือผลกระทบของการให้บริการวิชาการแก่สังคม การประเมินประเมินประโยชน์หรือผลกระทบของการให้บริการวิชาการว่าสอดคล้องกับความต้องการของผู้รับบริการทั้งทางตรงและทางอ้อม

2.4 มีการนำผลการประเมินในข้อ 2.3 ไปพัฒนาระบบและกลไก หรือ กิจกรรมการให้บริการวิชาการ มีการนำผลการประเมินให้บริการวิชาการไปพัฒนาคุณภาพมาตรฐานของการให้บริการวิชาการ มีระบบและกลไกการให้บริการ ซึ่งประกอบด้วยรูปแบบการให้บริการ ขอบเขตการให้บริการค่าใช้จ่ายระยะเวลาในการให้บริการ รวมทั้งกำกับคุณภาพของการให้บริการ โดยจัดให้มีระบบให้ข้อมูลที่ชัดเจน ความเป็นธรรมโปร่งใส และสามารถตรวจสอบได้

2.5 มีการพัฒนาความรู้ที่ได้จากการให้บริการวิชาการและการถ่ายทอดความรู้สู่บุคลากรภายในสถาบันและเผยแพร่สู่สาธารณชน

บทที่ 2

แนวปฏิบัติในการให้บริการทางวิชาการ

มหาวิทยาลัยราชภัฏจันทรเกษม มีการวางแผนทาง ขั้นตอน และหลักเกณฑ์การให้บริการทางวิชาการ ด้านต่าง ๆ ที่สัมพันธ์กับพันธกิจของมหาวิทยาลัย โดยมีแนวทางการดำเนินงาน ดังนี้

การบริการทางวิชาการ

การบริการทางวิชาการแก่สังคมเป็นหนึ่งในภารกิจหลักของสถาบันอุดมศึกษา สถาบันพึงให้บริการทางวิชาการแก่ชุมชน สังคม และประเทศชาติ ในรูปแบบต่างๆ ตามความถนัดและในด้านที่สถาบันมีความเชี่ยวชาญ การให้บริการทางวิชาการอาจให้เปล่าโดยไม่คิดค่าใช้จ่ายหรืออาจคิดค่าใช้จ่ายตามความเหมาะสม โดยให้บริการทั้งหน่วยงานภาครัฐและเอกชน หน่วยงานอิสระ หน่วยงานสาธารณะ ชุมชน และสังคมโดยกว้าง รูปแบบการให้บริการทางวิชาการมีความหลากหลาย เช่น การอนุญาตให้ใช้ประโยชน์ทรัพย์สินของสถาบัน เป็นแหล่งอ้างอิงทางวิชาการให้คำปรึกษา ให้การอบรม จัดประชุมหรือ สัมมนาวิชาการ ทำงานวิจัยเพื่อตอบคำถามต่างๆ หรือเพื่อชี้แนะสังคม การให้บริการทางวิชาการ นอกจากเป็นการทำประโยชน์ให้สังคมแล้ว สถาบันยังได้รับประโยชน์ในด้านต่างๆ คือ เพิ่มพูนความรู้ และประสบการณ์ของอาจารย์นำมาสู่การพัฒนาหลักสูตร มีการบูรณาการเพื่อใช้ประโยชน์ทางด้านการจัดการเรียนการสอน และการวิจัยพัฒนา ตำแหน่งทางวิชาการของอาจารย์ สร้างเครือข่าย กับหน่วยงานต่างๆ ซึ่งเป็นแหล่งงานของนักศึกษาและเป็นการสร้างรายได้ของสถาบันจากการให้บริการทางวิชาการด้วย

กระบวนการบริการทางวิชาการแก่สังคม

มหาวิทยาลัยราชภัฏจันทรเกษม มีรูปแบบและกลไกในการบริการทางวิชาการแก่สังคม และได้ดำเนินการตามระบบที่วางไว้ โดยเริ่มจากการสำรวจความต้องการของชุมชน เพื่อกำหนดเป้าหมายของการเรียนรู้ แล้วนำไปจัดทำแผนบริการทางวิชาการเพื่อจัดหางบประมาณสนับสนุน แล้วดำเนินการสร้างโครงการบริการวิชาการให้กับชุมชน โดยโครงการบริการวิชาการที่มีผลต่อการพัฒนาและเสริมสร้างความเข้มแข็งของชุมชน มีผลก่อให้เกิดการเปลี่ยนแปลงไปในทางที่ดีขึ้นแก่ชุมชนในด้านต่าง ๆ และทำให้ชุมชนสามารถพึ่งตนเองได้ตามศักยภาพของตน ซึ่งมีขั้นตอนในการให้บริการวิชาการดังนี้

1. การสำรวจความต้องการของชุมชนหรือศึกษาความต้องการของโครงการเดิม (ถ้ามี)

ในการบริการทางวิชาการนั้น จำเป็นต้องเริ่มจากการสำรวจความต้องการของชุมชน เพื่อกำหนดเป้าหมายการเรียนรู้ และเสริมสร้างความเข้มแข็ง เพื่อนำไปจัดทำเป็นโครงการ โดยกำหนด วัตถุประสงค์ความสำเร็จ และเป้าหมายร่วมกับชุมชน

สำหรับแบบสำรวจข้อมูลความต้องการรับบริการวิชาการของชุมชน มหาวิทยาลัยมีแบบฟอร์มสำรวจความต้องการ ซึ่งหน่วยงานต่าง ๆ สามารถปรับใช้ตามความเหมาะสม

2. จัดทำแผนบริการทางวิชาการ และเสนอแผนบริการทางวิชาการตามลำดับขั้นตอน

ในขั้นตอนนี้ คณะ/หน่วยงานจัดทำแผนบริการวิชาการ และนำเสนอแผนบริการทางวิชาการต่อผู้มีอำนาจอนุมัติ ตามลำดับขั้นตอน คือ เสนอต่อกรรมการประจำคณะ ต่อจากนั้นเสนอต่อคณะกรรมการบริหารมหาวิทยาลัย และกรรมการสภามหาวิทยาลัย ตามลำดับ

3. จัดทำข้อเสนอโครงการ

เมื่อแผนบริการทางวิชาการได้รับการอนุมัติแล้ว ผู้รับผิดชอบดำเนินโครงการ โดยจัดทำข้อเสนอโครงการ และใช้แบบเสนอโครงการบริการทางวิชาการ และดำเนินการเบิกจ่ายงบประมาณตามแนวปฏิบัติการเบิกจ่ายงบประมาณ ซึ่งหน่วยงานดำเนินการให้บริการทางวิชาการแก่สังคมจะต้องยึดถือ ตามประกาศมหาวิทยาลัยราชภัฏจันทรเกษม เรื่อง แนวปฏิบัติการเบิกจ่ายงบประมาณ หมวดค่าตอบแทน ใช้สอยและวัสดุ และรวมถึงรายจ่ายที่กำหนดให้เบิกจ่ายจากหมวดอื่นใดในลักษณะค่าตอบแทนใช้สอย

4. การดำเนินการบริการทางวิชาการแก่ชุมชน

ในการดำเนินการบริการทางวิชาการแก่ชุมชน สามารถแบ่งออกเป็น 3 ขั้นตอน ได้แก่ ขั้นเตรียมการ ขั้นดำเนินการ และขั้นหลังดำเนินโครงการ

4.1 ขั้นเตรียมการ มีการดำเนินการ ดังนี้

- 4.1.1 จัดทำโครงการ และเสนอเพื่อขออนุมัติให้ดำเนินงาน
- 4.1.2 ทำคำสั่งแต่งตั้งคณะกรรมการและวิทยากร
- 4.1.2 จัดทำหนังสือเชิญวิทยากร
- 4.1.3 ขออนุญาตจัดซื้อ - จัดจ้าง
- 4.1.4 ขออนุญาตไปราชการ / ขออนุญาตใช้ยานพาหนะ
- 4.1.5 ขอยืมเงินทরণจ่าย

ทั้งนี้ แต่ละโครงการอาจมีการดำเนินการอื่น ๆ นอกเหนือจากนี้ ทั้งนี้ขึ้นอยู่กับลักษณะขอโครงการ เช่น มีการทำบันทึกข้อตกลงความร่วมมือ (MOU) ด้านการบริการทางวิชาการระหว่างมหาวิทยาลัยกับชุมชน ภาครัฐ ภาคเอกชน หรือหน่วยงานที่เกี่ยวข้อง

4.2 ระหว่างดำเนินโครงการ มีการดำเนินการ ดังนี้

- 4.2.1 ประเมินความรู้เบื้องต้นของผู้รับบริการ เพื่อปรับกิจกรรมให้เหมาะสมกับกลุ่มเป้าหมาย (ถ้ามี) เช่น ใช้แบบทดสอบเพื่อวัดความรู้ของกลุ่มเป้าหมาย
- 4.2.2 ปฏิบัติกิจกรรมตามแผนการดำเนินโครงการที่กำหนดไว้
- 4.2.3 ถอดบทเรียนระหว่างดำเนินกิจกรรม เพื่อเป็นการสรุปความรู้ความเข้าใจของผู้รับบริการ หลังปฏิบัติการกิจกรรมของโครงการ

4.3 หลังดำเนินโครงการ มีการดำเนินการ ดังนี้

- 4.3.1 รวบรวมผลการประเมินทั้ง 3 ด้าน ได้แก่ จำนวนผู้เข้าร่วม ความรู้ความเข้าใจ ความพึงพอใจ
- 4.3.2 ทำหนังสือขอบคุณวิทยากร
- 4.3.3 เบิกจ่าย ค่าใช้จ่ายในการดำเนินงานโครงการ ส่งหลักฐานการจัดซื้อจัดจ้าง (ภายใน 1 เดือนหลังจากขอยืมเงินทরণจ่าย)
- 4.3.4 จัดทำรายงานสรุปผลการดำเนินงานและถอดบทเรียน ซึ่งเป็นการสรุปความรู้ที่ได้รับ หลังจากเสร็จสิ้นการดำเนินโครงการที่ได้กำหนดไว้ เพื่อให้เกิดเป็นองค์ความรู้ขึ้น

5. ติดตามผลการนำความรู้ไปใช้ประโยชน์

ในการติดตามผลการนำความรู้ที่ได้ให้บริการทางวิชาการไปใช้ประโยชน์ของกลุ่มเป้าหมาย ควรทำการติดตามหลังสิ้นสุดโครงการ โดยกำหนดระยะเวลาการติดตาม เช่น 1 เดือน 3 เดือน ขึ้นอยู่กับลักษณะของโครงการ

6. สรุปผล ประเมินความสำเร็จของการบริการวิชาการ และการจัดทำรายงาน

เมื่อดำเนินโครงการบริการวิชาการแล้วเสร็จ ผู้รับผิดชอบโครงการสรุปผล ประเมินความสำเร็จของการให้บริการตามตัวชี้วัดที่ผู้รับผิดชอบโครงการกำหนดไว้ ซึ่งจะต้องมีการประเมินให้เห็นถึงผลความสำเร็จของการบูรณาการงานบริการทางวิชาการแก่สังคมกับการเรียนการสอน หรือการวิจัย และจัดทำสรุปผลโครงการในรูปแบบรายงานเพื่อเป็นหลักฐาน โดยจัดส่งเล่มรายงานผลให้รายงานมหาวิทยาลัยและผู้เกี่ยวข้องรับทราบ

7. นำผลการประเมินไปปรับปรุง

นำผลการประเมินโครงการไปปรับปรุง เช่น ปรับปรุงหลักสูตร / กิจกรรม / งบประมาณ / คณะกรรมการดำเนินงาน เพื่อพัฒนาคุณภาพของการให้บริการ พัฒนาแผน พัฒนาระบบงาน

8. นำความรู้จากการบริการวิชาการไปบูรณาการกับการเรียนการสอนและการวิจัย

ในการนำความรู้ ประสบการณ์จากการบริการทางวิชาการไปบูรณาการกับการเรียนการสอนหรือการวิจัยนั้น สามารถทำในแนวทางต่อไปนี้

8.1 พัฒนาเป็นหัวข้อวิจัย / โจทย์วิจัย เพื่อนำความรู้ ประสบการณ์จากการบริการทางวิชาการมาต่อยอดไปสู่การพัฒนาองค์ความรู้ใหม่ ผ่านกระบวนการวิจัย

8.2 จัดทำหลักสูตรระยะสั้น

8.3 กำหนดรูปแบบการดำเนินงานให้มีการบูรณาการงานบริการทางวิชาการแก่สังคมกับการเรียนการสอน เช่น กำหนดให้นักศึกษานำความรู้ไปจัดทำเป็นโครงการ หรือกิจกรรมที่เป็นประโยชน์ต่อชุมชน โดยระบุชื่อโครงการบริการวิชาการ

8.4 รายงานผลการจัดการเรียนการสอนตามรูปแบบที่กำหนดในข้อ 8.3

9. เผยแพร่ให้เกิดประโยชน์ต่อสังคม

คณะหน่วยงานในมหาวิทยาลัย มีการพัฒนาความรู้ที่ได้จากการให้บริการทางวิชาการ โดยส่งเสริมให้เกิดกระบวนการถ่ายทอดความรู้สู่บุคลากรภายในหน่วยงานและสู่สาธารณะ ซึ่งทำโดยการสื่อสารผ่านวิธีต่าง ๆ อาทิ จัดเสวนา ประชุม เผยแพร่ทาง website จัดทำรายงานประจำปี ฯลฯ

การสำรวจความต้องการบริการวิชาการแก่สังคมและการบูรณาการวิชาการ

ความสำคัญของการสำรวจความต้องการบริการวิชาการแก่สังคม

การสำรวจความต้องการของชุมชน หรือภาครัฐ หรือภาคเอกชน หรือหน่วยงานวิชาชีพ เพื่อประกอบการกำหนดนโยบาย ยุทธศาสตร์ ทิศทางและการจัดทำแผนการบริการวิชาการตามจุดเน้นและความเชี่ยวชาญของมหาวิทยาลัย

แนวทางการสำรวจความต้องการบริการวิชาการแก่สังคม

ในการบริการวิชาการนั้น ทางมหาวิทยาลัยมีรูปแบบที่ต้องลงพื้นที่ในการสำรวจความต้องการบริการวิชาการนั้นจำเป็นต้องเริ่มต้นจากการสำรวจความต้องการของชุมชน สังคม เพื่อกำหนดเป้าหมายการเรียนรู้ และเสริมสร้างความเข้มแข็ง เพื่อนำไปจัดทำเป็นโครงการ โดยกำหนดตัวบ่งชี้ความสำเร็จและเป้าหมายร่วมกับชุมชน

แนวปฏิบัติที่ดีของการบูรณาการการบริการวิชาการกับการเรียนการสอนและการวิจัย

1. ต่อยอดงานวิจัยที่มีความสนใจและความชำนาญจะทำให้เกิดงานบริการวิชาการที่มีคุณภาพและเป็นการสร้างเครือข่าย
2. การบริการวิชาการเป็นส่วนของการประกันคุณภาพ เน้นการมีส่วนร่วมกับชุมชน/องค์กร ซึ่งหมายถึงพื้นที่ที่ทางมหาลัยรับผิดชอบ แต่จะรวมถึงผู้นำและผู้เข้าร่วมอบรม
3. การบูรณาการการบริการวิชาการเข้ากับการเรียนการสอน ต้องมีหลักฐานประกอบด้วยประมวลการสอน และการสรุปผลว่าได้อะไรจากการบริการวิชาการเพื่อมาพัฒนาการเรียนการสอน
4. การบูรณาการการบริการวิชาการกับงานวิจัยต้องมีหลักฐานเป็นงานวิจัย การประเมินผลและการสร้างความยั่งยืน
5. การสร้างความเข้มแข็งให้กับชุมชน การดำเนินการของงานบริการวิชาการต้องอยู่ในรูปแบบของการมีส่วนร่วม มีระบบ PDCA ร่วมกัน กำหนดตัวชี้วัด (KPI) ร่วมกัน และผลลัพธ์ที่ได้ต้องสร้างได้ชุมชนสามารถพึ่งตนเองได้

การบูรณาการงานบริการวิชาการกับการเรียนการสอน

แนวทางและขั้นตอนของการบูรณาการกับการเรียนการสอนสามารถดำเนินการในรูปแบบ ดังนี้

รูปแบบที่ 1 การกำหนดให้นักศึกษานำความรู้ไปจัดทำเป็นโครงการหรือกิจกรรมที่เป็นประโยชน์ต่อชุมชนในรายวิชาที่อาจารย์สอน มีหัวข้อหรือประเด็นที่สามารถให้นักศึกษานำความรู้และประสบการณ์ที่ได้ไปทำโครงการจัดบริการวิชาการด้วยตนเอง ขั้นตอนการดำเนินงานมีดังนี้

- 1.1 คณะวิชาการหรือหน่วยงานที่มีกิจกรรมหรือโครงการบริการวิชาการที่อยู่ในแผน
- 1.2 วิเคราะห์สาระความรู้ในรายวิชาการที่สอนว่า สอดคล้องกับโครงการบริการวิชาการที่มีอยู่ในแผน
- 1.3 การจัดทำโครงการ โดยลงพื้นที่ชุมชนเป้าหมาย โดยนักศึกษามีบทบาทเป็นผู้ให้บริการผู้ถ่ายทอดความรู้ จัดกิจกรรมตามที่กำหนด
- 1.4 นักศึกษาประเมินผลของตนเอง จัดทำรายงานสรุปผลการดำเนินงานโครงการบริการวิชาการ
- 1.5 อาจารย์สังเกตพฤติกรรมกรให้บริการวิชาการของนักศึกษา วัดและประเมินผลงานนักศึกษา

รูปแบบที่ 2 การนำองค์ความรู้ที่ได้จากการบริการวิชาการมาบูรณาการกับรายวิชาที่มีเนื้อหาสอดคล้อง ดังนี้

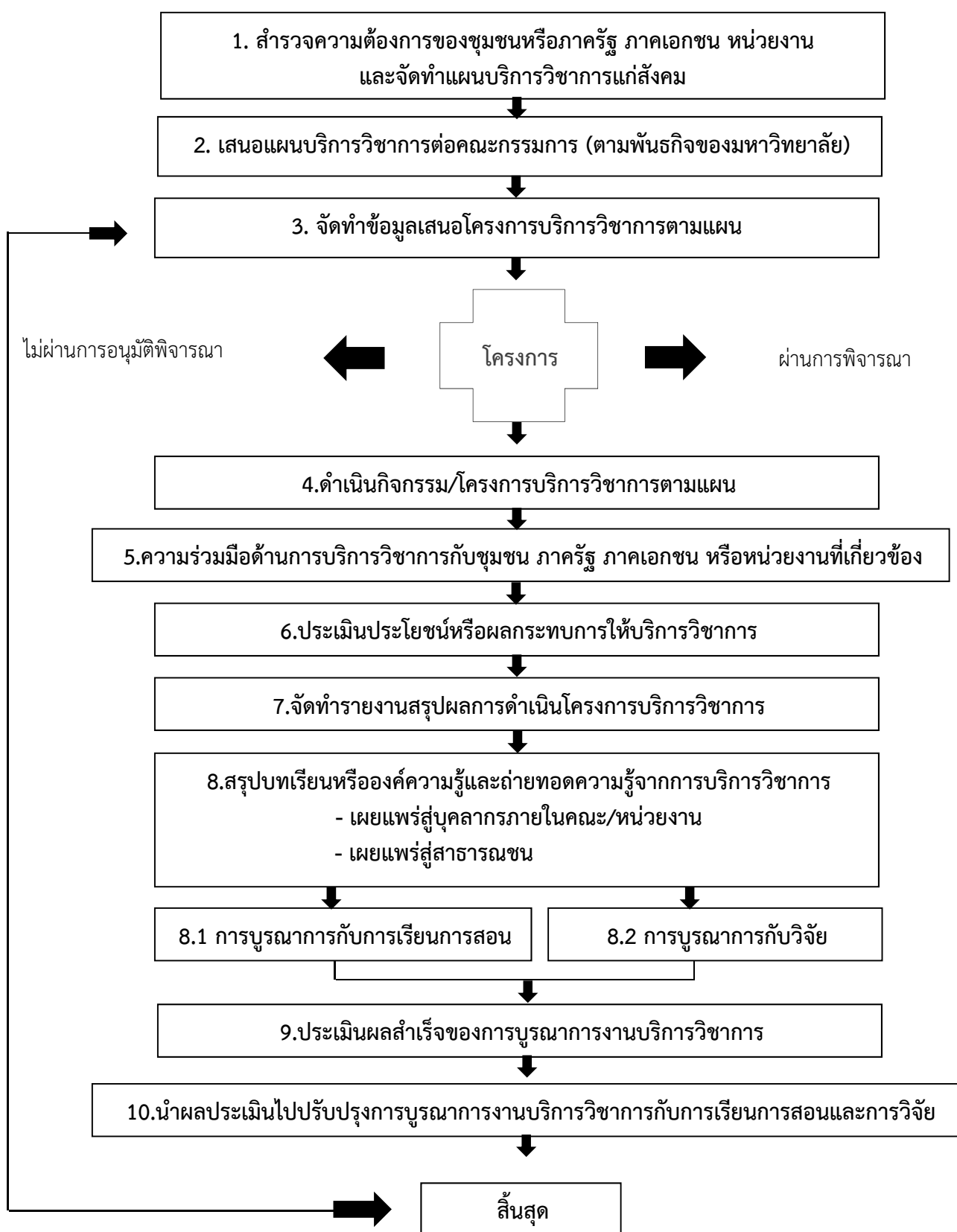
- 2.1 สังเคราะห์องค์ความรู้จากการบริการวิชาการ โดยเริ่มจากการสำรวจความต้องการของชุมชน คณะวิชา หน่วยงานจัดโครงการบริการวิชาการที่ตอบสนองความต้องการของชุมชนจากผลการสำรวจความต้องการบริการวิชาการตามกิจกรรมที่ระบุในโครงการ สรุปผลโครงการ และพิจารณาว่าผลจากการดำเนินโครงการเกิดองค์ความรู้ที่เป็นประโยชน์ สรุปองค์ความรู้และถอดบทเรียนที่ได้จากการบริการวิชาการ
- 2.2 พิจารณารายวิชาที่สอดคล้องกับองค์ความรู้ที่ได้จากการบริการวิชาการ นำความรู้นั้นมาบูรณาการกับรายวิชา โดยความรู้ที่ได้จากการบริการวิชาการนั้นต้องเกี่ยวข้องและสอดคล้องกับหัวข้อในรายวิชานั้น
- 2.3 ระบุกิจกรรมการบูรณาการใน มคอ.3 หมวด 5 แผนการสอนและการประเมินผล
- 2.4 ดำเนินการบูรณาการการเรียนการสอนกับการบริการวิชาการตามกิจกรรมที่กำหนดใน มคอ.3
- 2.5 อาจารย์สังเกตพฤติกรรม วัดและประเมินผลการเรียนรู้ของนักศึกษา จากผลงานของนักศึกษา

การบูรณาการบริการวิชาการแก่สังคมกับการวิจัย

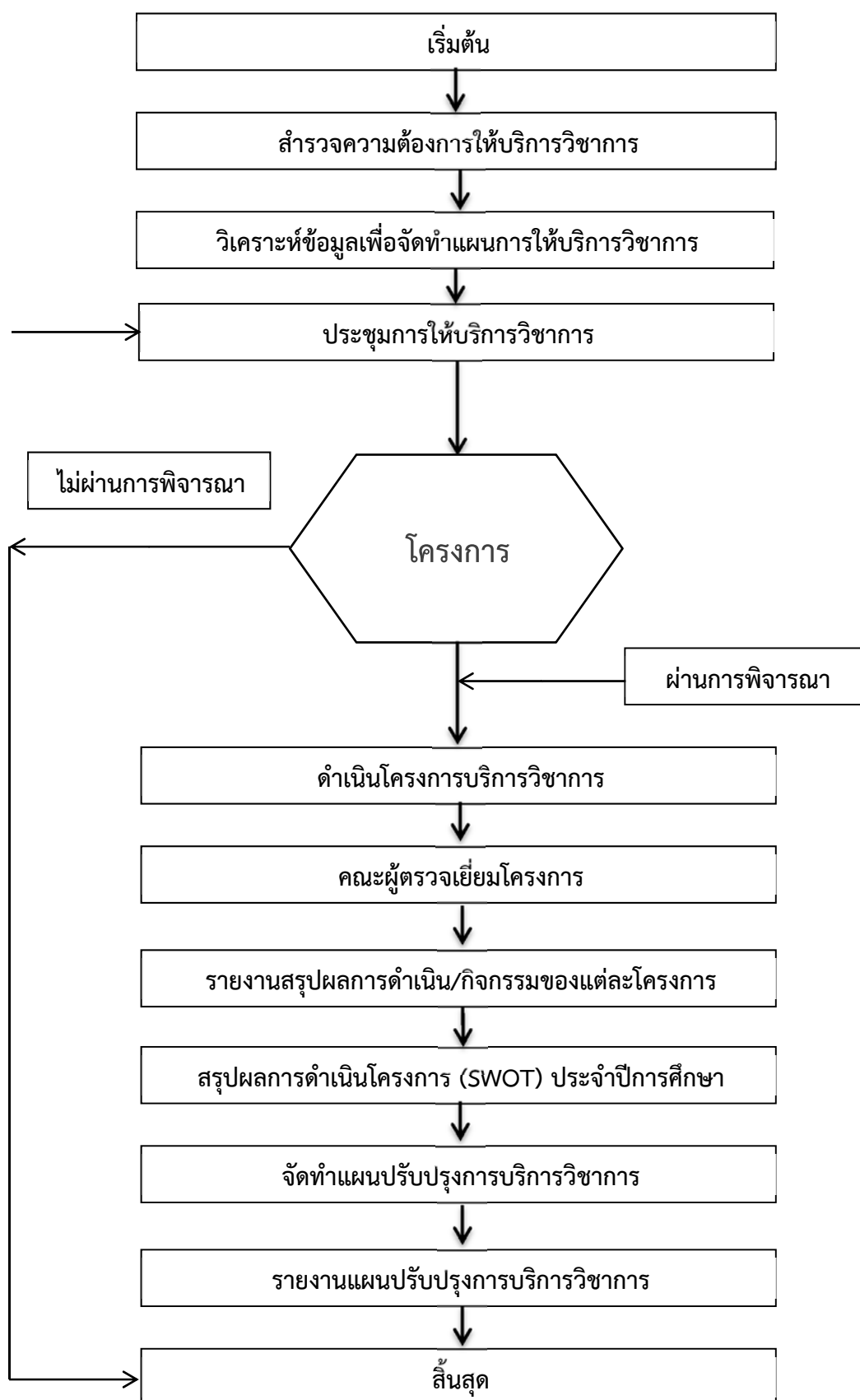
ความสำคัญของการบูรณาการบริการวิชาการแก่สังคมกับการวิจัย

การบูรณาการบริการวิชาการแก่สังคมกับการวิจัย ดำเนินการได้โดยการนำความรู้ ประสบการณ์ จากการใช้บริการวิชาการกลับมาพัฒนาต่อยอดไปสู่การพัฒนาองค์ความรู้ใหม่ผ่านกระบวนการวิจัย โดยการ ให้บริการวิชาการแล้วพบว่ามีประเด็น โจทย์การวิจัย ที่น่าสนใจและสามารถนำประเด็นมาศึกษาและทำวิจัย ต่อยอดได้ เช่น ในแผนกำหนดการให้บริการวิชาการแก่ชุมชนในโครงการและมีกิจกรรมพร้อมทั้งให้ความรู้ และผลจากการบริการวิชาการพบว่ามีประเด็นที่น่าสนใจและควรนำมาศึกษาต่อยอดไปสู่การวิจัย จึงได้ กำหนดให้มีการทำวิจัย และนำผลการวิจัยมาเผยแพร่ หรือ นำไปใช้ในการเรียนการสอน

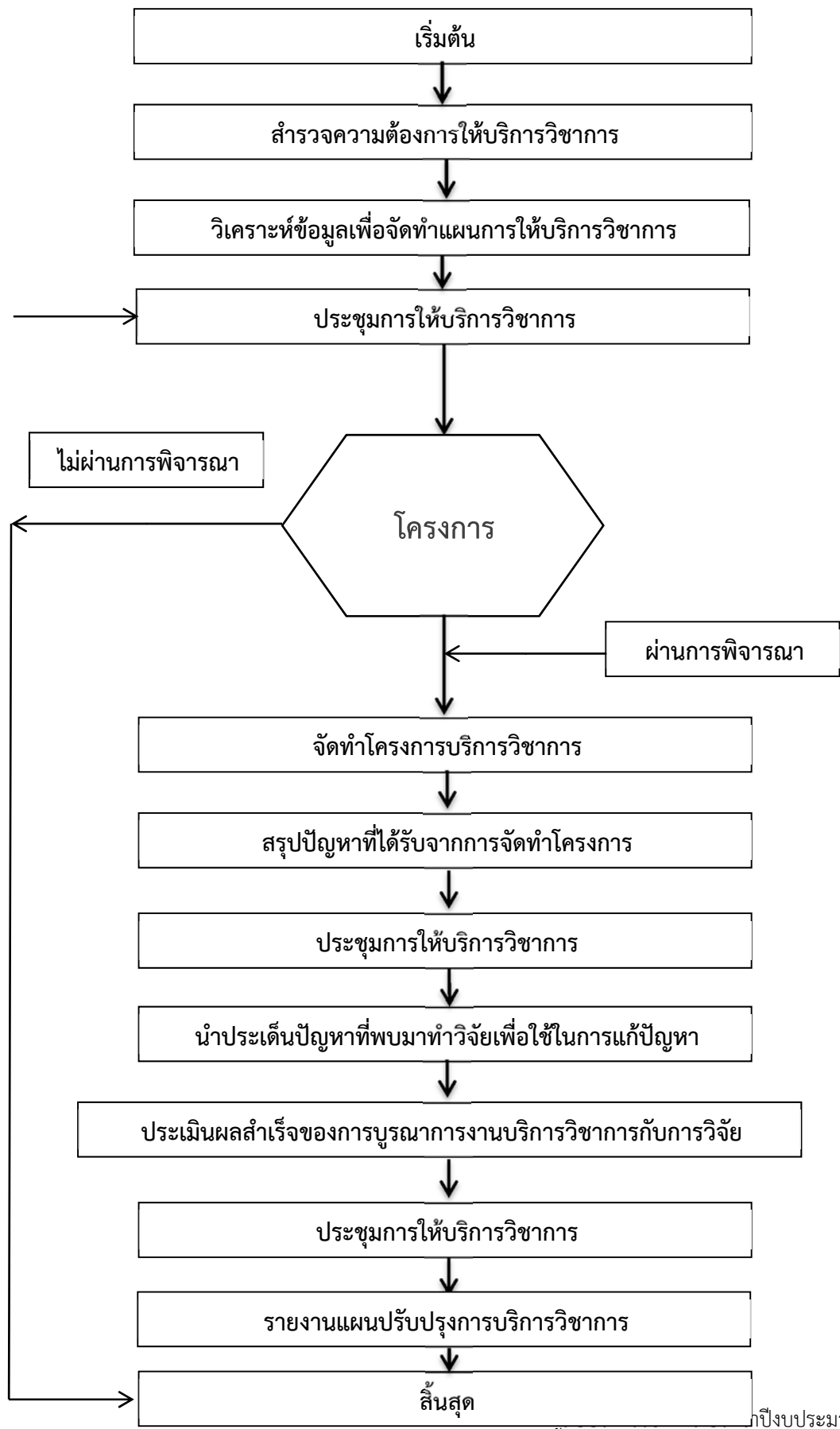
ขั้นตอนการบริการวิชาการ



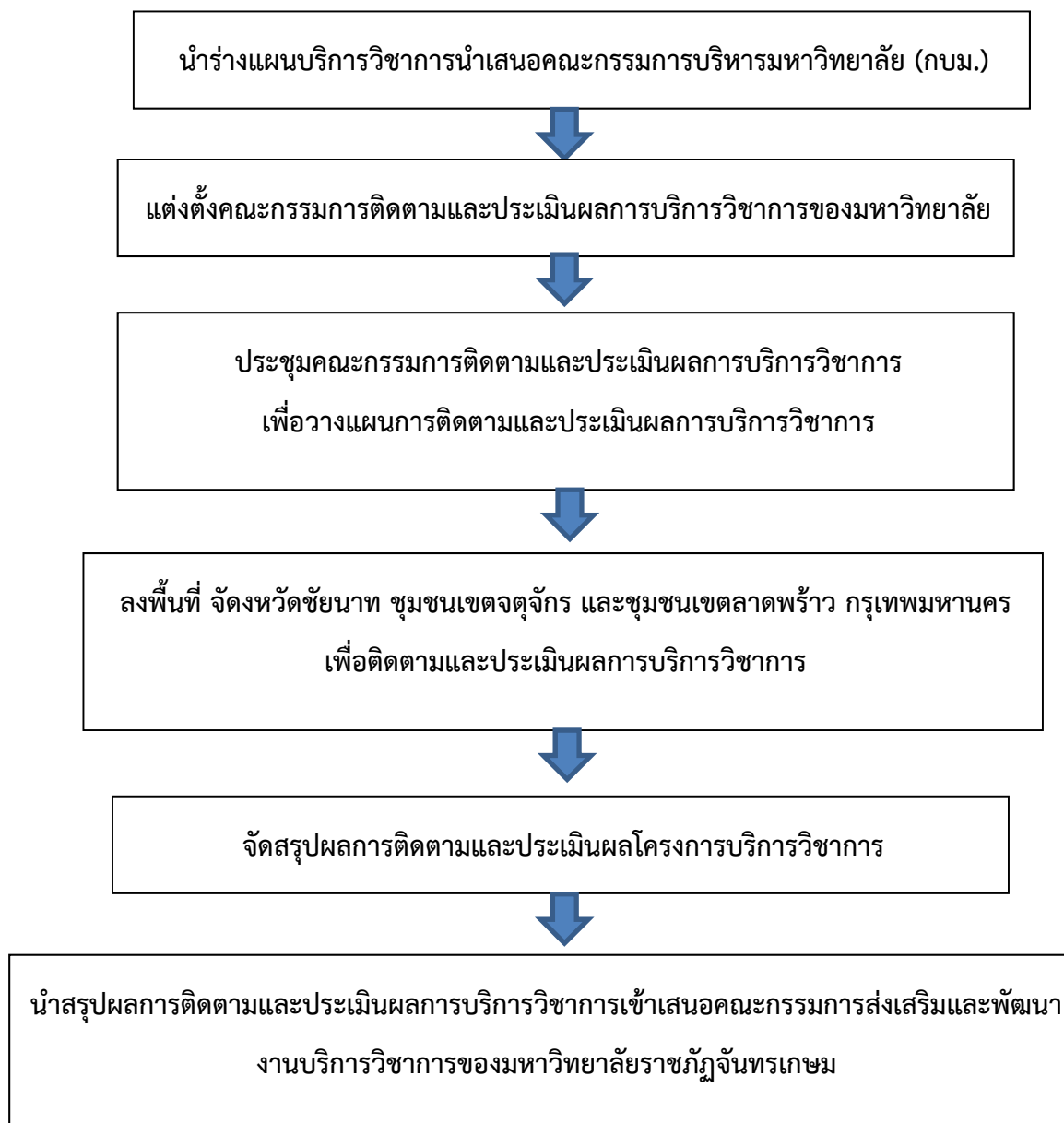
แผนระบบการบูรณาการงานวิชาการกับการเรียนการสอน



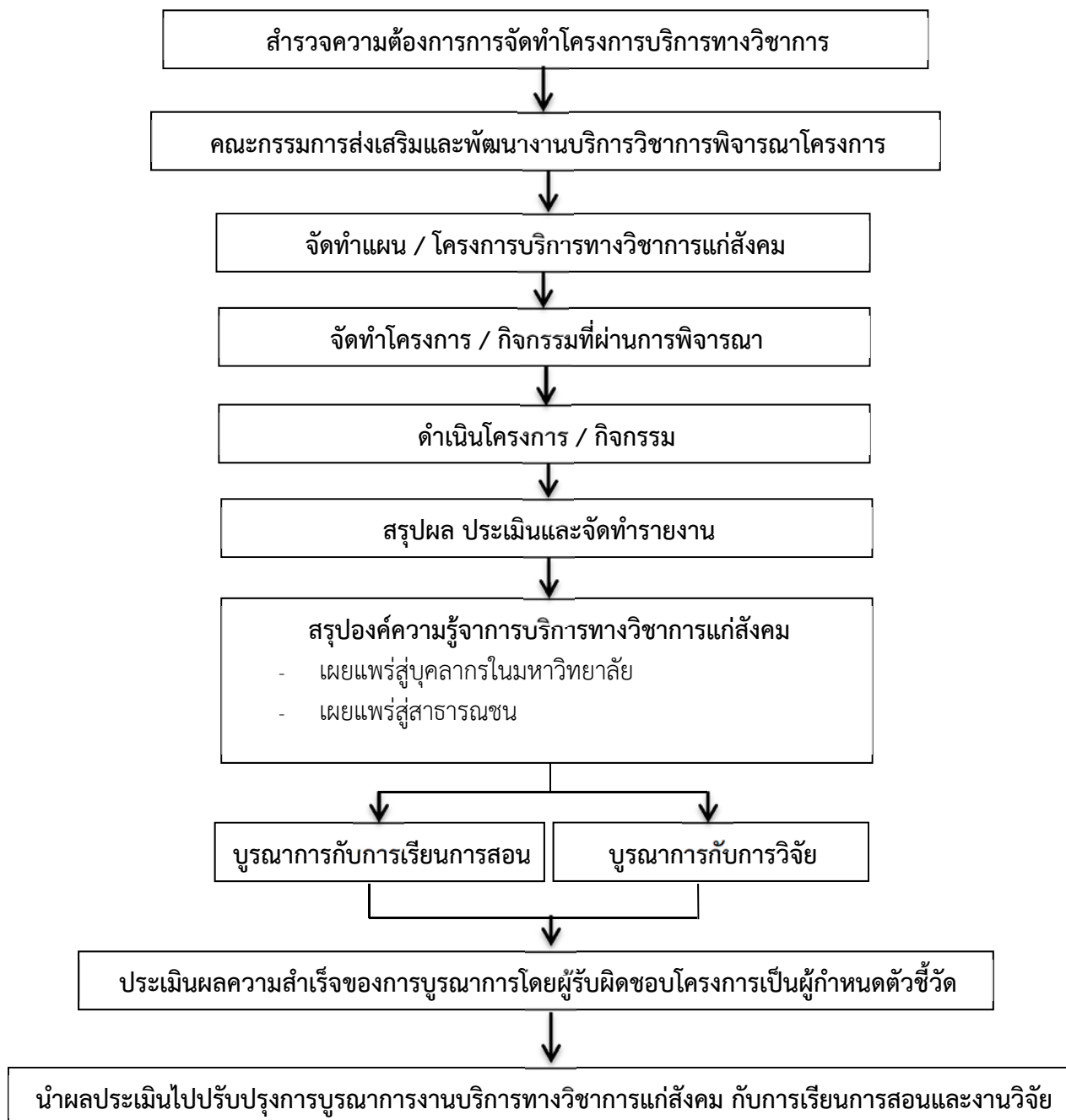
แผนระบบการบูรณาการงานวิชาการกับการวิจัย



ขั้นตอนการติดตามและประเมินผลของมหาวิทยาลัยราชภัฏจันทรเกษม



ระบบและกลไกการบริการวิชาการของมหาวิทยาลัยราชภัฏจันทรเกษม



ขั้นตอนการบริการวิชาการสรุปการดำเนินงานดังนี้

1. การสำรวจความต้องการบริการวิชาการ หรือ ศึกษาความต้องการของโครงการเดิม (ถ้ามี)

ในการบริการวิชาการนั้น จำเป็นต้องเริ่มจากการสำรวจความต้องการบริการวิชาการของชุมชน เพื่อกำหนดเป้าหมายการเรียนรู้และเสริมสร้างความเข้มแข็ง เพื่อนำไปจัดทำเป็นโครงการ โดยกำหนดตัวบ่งชี้ความสำเร็จและเป้าหมายร่วมของชุมชน

ในการสำรวจความต้องการบริการวิชาการกำหนดแบบสำรวจข้อมูลความต้องการรับบริการวิชาการ ศูนย์บริการวิชาการกำหนดแบบฟอร์มสำรวจความต้องการ ซึ่งคณะ/หน่วยงานต่าง ๆ สามารถปรับใช้ตามความเหมาะสม (เอกสารตัวอย่างในภาคผนวก)

2. จัดทำแผนบริการทางวิชาการ และเสนอแผนบริการวิชาการตามลำดับขั้นตอน

ในขั้นตอนนี้คณะ/หน่วยงาน นำเสนอแผนบริการวิชาการต่อคณะกรรมการประจำคณะ/หน่วยงาน ต่อจากนั้นนำเสนอต่อสภามหาวิทยาลัยต่อไป

3. จัดทำข้อเสนอโครงการ

เมื่อแผนบริการวิชาการได้รับการอนุมัติแล้ว ผู้รับผิดชอบดำเนินโครงการ โดยจัดทำข้อเสนอโครงการ และใช้แบบเสนอโครงการบริการวิชาการ และดำเนินการเบิกจ่ายงบประมาณตามแนวปฏิบัติการเบิกจ่าย ซึ่งจะต้องยึดถือตามประกาศมหาวิทยาลัย

4. การดำเนินการบริการทางวิชาการ

ในการดำเนินการบริการวิชาการ สามารถแบ่งออกเป็น 3 ขั้นตอน ได้แก่

- 4.1 ขั้นเตรียมการ
- 4.2 ระหว่างดำเนินการ
- 4.3 หลังดำเนินการ

5. ติดตามผลการนำความรู้ไปใช้ประโยชน์

ในการติดตามผลการนำความรู้ที่ได้ให้บริการวิชาการไปใช้ประโยชน์ของกลุ่มเป้าหมาย ควรทำการติดตามหลังสิ้นสุดโครงการภายใน 1 เดือน แต่ไม่เกิน 3 เดือน

6. สรุปผลประเมินความสำเร็จของการบริการวิชาการและจัดทำรายงาน

เมื่อดำเนินโครงการบริการวิชาการเสร็จสิ้นแล้ว ผู้รับผิดชอบโครงการสรุปผลประเมินความสำเร็จของการให้บริการวิชาการตามตัวชี้วัดที่ผู้รับผิดชอบโครงการกำหนดไว้ ซึ่งจะต้องมีการประเมินให้เห็นถึงผลสำเร็จของการบูรณาการงานบริการวิชาการกับการเรียนการสอนหรือการวิจัย จัดทำสรุปผลโครงการในรูปแบบรายงานเพื่อเป็นหลักฐาน

7. นำผลการประเมินไปปรับปรุง

นำผลการประเมินโครงการไปปรับปรุง เช่น ปรับปรุงหลักสูตร/กิจกรรม ฯลฯ เพื่อพัฒนาคุณภาพของการให้บริการ พัฒนาแผน พัฒนาระบบการ

8. นำความรู้จากการบริการวิชาการไปบูรณาการกับการเรียนการสอนและการวิจัย

ในการนำความรู้ ประสบการณ์จากการบริการวิชาการไปบูรณาการกับการเรียนการสอนหรือการวิจัยสามารถทำในแนวทางดังนี้

8.1 พัฒนาเป็นหัวข้อวิจัย/โจทย์วิจัย เพื่อนำความรู้ ประสบการณ์จากการบริการวิชาการมาต่อยอดไปสู่การพัฒนาองค์ความรู้ใหม่ ๆ ผ่านกระบวนการวิจัย

8.2 จัดทำ มคอ.3 ซึ่งมีการบูรณาการงานบริการวิชาการกับการเรียนการสอน เช่น กำหนดให้นักศึกษานำความรู้ไปจัดทำเป็นโครงการ หรือ กิจกรรมที่เป็นประโยชน์ต่อชุมชน โดยระบุชื่อโครงการบริการวิชาการ

8.3 จัดทำ มคอ.5 โดยการรายงานผลการจัดการเรียนการสอนตาม มคอ.3

9. เผยแพร่ให้เกิดประโยชน์ต่อสังคม

คณะ/หน่วยงาน มีการพัฒนาความรู้ที่ได้จากการให้บริการวิชาการ โดยส่งเสริมให้เกิดกระบวนการถ่ายทอดความรู้สู่บุคคลภายในหน่วยงานและสู่สาธารณะ ซึ่งทำโดยการสื่อสารผ่านวิธีการต่าง ๆ เช่น จัดเสวนา ประชุม เผยแพร่ทาง website ฯลฯ

สรุปศูนย์บริการวิชาการ ได้เสนอกระบวนการบริการวิชาการ โดยวางแนวทางและขั้นตอน หลักเกณฑ์ต่าง ๆ ที่สอดคล้องกับพันธกิจของมหาวิทยาลัยที่มีการบริการวิชาการ เพื่อเสริมสร้างความเข้มแข็งของชุมชนท้องถิ่น และเพื่อประโยชน์ส่วนรวม

บทที่ 3

การจัดทำรายงานสรุปผลโครงการ

เพื่อให้การรายงานผลการดำเนินงานโครงการบริการวิชาการของหน่วยงานเป็นไปในรูปแบบเดียวกัน สถาบันวิจัยและพัฒนา มหาวิทยาลัยราชภัฏจันทรเกษม ได้กำหนดประเด็นการรายงานสรุปผลการดำเนินงานโครงการ โดยการจัดทำรายงานเป็นรูปเล่ม และต้องประกอบด้วยเอกสารต่างๆ ได้แก่ ส่วนนำ เนื้อหา ภาคผนวก ดังรายละเอียดต่อไปนี้

ส่วนที่ 1

- 1.1 ปกนอก
- 1.2 ปกใน
- 1.3 คำนำ
- 1.4 สารบัญ
- 1.5 สารบัญตาราง (ถ้ามี)

ส่วนที่ 2 เนื้อหา

- 2.1 ส่วนที่ 1 ส่วนนำ
 - หลักการเหตุผล
 - วัตถุประสงค์ของโครงการ
 - ตัวชี้วัดความสำเร็จ
 - เป้าหมาย
- 2.2 ส่วนที่ 2 วิธีดำเนินการ
 - กลุ่มเป้าหมาย
 - เครื่องมือที่ใช้ในการเก็บข้อมูล
 - วิธีการเก็บรวบรวมข้อมูล
 - การวิเคราะห์ข้อมูล
 - เกณฑ์ที่ใช้ในการวิเคราะห์ข้อมูล
- 2.3 ส่วนที่ 3 ผลการวิเคราะห์ข้อมูล
ในรูปแบบตารางหรือความเรียง
- 2.4 ส่วนที่ 4 สรุปผลการดำเนินการ
 - สรุปผลการดำเนินการ
 - ปัญหาอุปสรรค
 - ข้อเสนอแนะ

ส่วนที่ 3 ภาคผนวก

- 3.1 โครงการที่ได้รับการอนุมัติเรียบร้อยแล้ว
- 3.2 คำสั่งแต่งตั้งคณะกรรมการดำเนินโครงการ
- 3.3 บันทึกข้อความเพื่อประสานงานหรือขอความอนุเคราะห์จากหน่วยงานภายในวิทยาลัยฯ
- 3.4 บันทึกข้อความเพื่อประสานงานหรือขอความอนุเคราะห์จากหน่วยงานภายนอก
- 3.5 การประชุม พร้อมรายงานการประชุม
- 3.6 คำกล่าวรายงาน คำกล่าวเปิด/ปิดงาน (ถ้ามี)
- 3.7 สรุปค่าใช้จ่ายพร้อมหลักฐานการใช้จ่ายเงินตามจริง
- 3.8 เอกสารแสดงการประชาสัมพันธ์โครงการ
- 3.9 หนังสือขออนุญาตผู้ปกครอง (ถ้ามี)
- 3.10 แบบสอบถามหรือแบบประเมินผลโครงการ
- 3.11 ภาพกิจกรรม (ก่อนดำเนินโครงการ/ระหว่างดำเนิน/ และเมื่อสิ้นสุดโครงการ)
- 3.12 รายชื่อสมาชิกผู้เข้าร่วมโครงการ/ประวัติ/ที่อยู่ติดต่อได้

รูปแบบรายงานสรุปผลโครงการ



สรุปโครงการ

ชื่อโครงการ.....
ระหว่างวันที่เดือน.....พ.ศ.....
ณ
อำเภอ..... จังหวัด.....

งานบริการวิชาการ

คณะ.....
มหาวิทยาลัยราชภัฏจันทรเกษม

คำนำ

.....
.....
.....
.....
.....

.....
หัวหน้าโครงการ

สารบัญ

หน้า

คำนำ

สารบัญ

ส่วนที่ 1

ส่วนนำ

หลักการและเหตุผล

วัตถุประสงค์ของโครงการ

ตัวชี้วัดความสำเร็จ

เป้าหมายเชิงปริมาณ

เป้าหมายเชิงคุณภาพ

ส่วนที่ 2

วิธีดำเนินการ

กลุ่มเป้าหมาย

เครื่องมือที่ใช้ในการเก็บข้อมูล

วิธีการเก็บข้อมูล

การวิเคราะห์ข้อมูล

เกณฑ์ที่ใช้ในการวิเคราะห์ข้อมูล

ส่วนที่ 3

ผลการวิเคราะห์ข้อมูล

ผลการวิเคราะห์ความรู้ก่อนอบรมและหลังการอบรม

ผลการวิเคราะห์ความพึงพอใจของผู้เข้ารับการอบรม

ผลการวิเคราะห์การนำไปใช้ประโยชน์ของผู้เข้ารับการอบรม

ส่วนที่ 4

สรุปผลการดำเนินการ

ด้านความรู้ความเข้าใจ

ด้านความพึงพอใจ

ด้านการนำไปใช้ประโยชน์

ปัญหาอุปสรรค

ข้อเสนอแนะ

ส่วนที่ 5

ภาคผนวก

1.

2.

3.

ส่วนที่ 1

ส่วนนำ

หลักการและเหตุผล

.....

.....

.....

.....

วัตถุประสงค์ของโครงการ

.....

.....

.....

.....

ตัวชี้วัดความสำเร็จ

.....

.....

.....

.....

เป้าหมาย (ที่สอดคล้องกับตัวชี้วัดที่ระบุไว้)

.....

.....

.....

.....

ส่วนที่ 2

วิธีดำเนินการ

.....
.....
.....
กลุ่มเป้าหมาย

.....
.....
.....
เครื่องมือที่ใช้ในการเก็บข้อมูล

.....
.....
.....
วิธีการเก็บข้อมูล

.....
.....
.....
การวิเคราะห์และแปลข้อมูล

1) การวิเคราะห์เชิงปริมาณ : ใช้ค่าสถิติพื้นฐาน ได้แก่ ค่าเฉลี่ย (\bar{x}) ส่วนเบี่ยงเบนมาตรฐาน (SD.) และร้อยละ โดยมีเกณฑ์การประเมินผล ดังนี้

ค่าคะแนน	ร้อยละ	แปลผล
4.50 – 5.00	90	มากที่สุด
3.50 – 4.49	70	มาก
2.50 – 3.49	50	ปานกลาง
1.50 – 2.49	30	น้อย
1.00 – 1.49	20	น้อยที่สุด

2) การวิเคราะห์เชิงคุณภาพ : ค่าความถี่ของคำตอบ (f)

ส่วนที่ 3

ผลการวิเคราะห์ข้อมูล

.....

ผลการวิเคราะห์ความรู้ความเข้าใจของ.....(กลุ่มเป้าหมาย)

.....
ดังนี้

ตารางที่.....แสดงคะแนนผลลัพธ์ที่ได้จากการทดสอบความรู้ก่อนและหลังการดำเนินกิจกรรม

รายละเอียด/ประเด็น	ก่อนอบรม		หลังอบรม		ร้อยละความก้าวหน้า
	\bar{X}	SD.	\bar{X}	SD.	
ผลรวม					

จากตารางที่.....

ผลการวิเคราะห์ความพึงพอใจของ.....(กลุ่มเป้าหมาย)

.....
.....ดังนี้

ตารางที่.....แสดงความพึงพอใจต่อการเข้าร่วมกิจกรรมของกลุ่มเป้าหมาย

รายการประเมิน	ระดับความพึงพอใจ							
	มากที่สุด	มาก	ปานกลาง	น้อย	น้อยที่สุด	ค่าเฉลี่ย	SD	ร้อยละ
รวม/เฉลี่ย								

จากตารางที่.....
.....
.....
.....
.....
.....
.....
.....

ผลการวิเคราะห์การนำไปใช้ประโยชน์ของ.....(กลุ่มเป้าหมาย)

.....
.....ดังนี้

ตารางที่...แสดงความคิดเห็นด้านการนำไปใช้ประโยชน์ของกลุ่มผู้เข้าร่วมกิจกรรม

รายการประเมิน	ระดับความคิดเห็น							
	มากที่สุด	มาก	ปานกลาง	น้อย	น้อยที่สุด	ค่าเฉลี่ย	SD	ร้อยละ
รวม/เฉลี่ย								

จากตารางที่.....
.....
.....
.....
.....

ส่วนที่ 4

สรุปผลการดำเนินการ

สรุปผลการดำเนินงาน

.....
.....
.....

..... ดังนี้

..... ด้านความรู้ความเข้าใจ.....
.....
.....

..... ด้านความพึงพอใจ.....
.....
.....

..... ด้านการนำไปใช้ประโยชน์.....
.....
.....

ปัญหาอุปสรรค

1.
2.

ข้อเสนอแนะ

1.
2.

ภาคผนวก



ตัวอย่าง
แบบฟอร์มการบูรณาการกับการเรียนการสอน

1. ชื่อกิจกรรม/โครงการบริการวิชาการ

.....
.....
.....
.....

2. รายวิชาที่มีการบูรณาการกับการบริการวิชาการ

.....
.....
.....
.....

3. วัตถุประสงค์ของการบูรณาการ

.....
.....
.....
.....

4. ตัวบ่งชี้และระดับเป้าหมายที่แสดงการบรรลุวัตถุประสงค์ของการบูรณาการ (ตามที่ระบุในข้อ 3)

.....
.....
.....
.....

5. ลักษณะของการบูรณาการ (บรรยายสั้นๆ)

.....
.....
.....
.....

6. ผลประเมินความสำเร็จของการบูรณาการ (ตามตัวบ่งชี้ในข้อ 4)

.....
.....
.....
.....

7. แผนการปรับปรุงการบูรณาการ (ตามผลประเมินในข้อ 6)

.....
.....
.....
.....

หมายเหตุ : กรรณแบบหลักรฐาน โครงการบริการวิชาการ รายวิชา หรือแผนการสอน



ตัวอย่าง

แบบรายงานการประเมินผลความสำเร็จของการบูรณาการ การบริการวิชาการกับการเรียนการสอน และ การวิจัย

1. การบริการวิชาการ

1.1 ชื่อโครงการ/กิจกรรมบริการวิชาการ

.....
.....
.....
.....

1.2 ผลการประเมินความพึงพอใจของผู้รับบริการ

- ผลการประเมินเป็นค่าเฉลี่ย
มีค่าเฉลี่ยความพึงพอใจเท่ากับ จากคะแนนเต็ม 5 คะแนน
- ผลการประเมินรูปแบบอื่น (กรณีไม่สามารถระบุผลการประเมินเป็นค่าเฉลี่ยได้)

.....
.....
.....
.....

1.3 กลุ่มเป้าหมาย และจำนวนของผู้รับบริการ

.....
.....
.....
.....

1.4 ระยะเวลา วัน เวลา และสถานที่จัดบริการ

.....
.....
.....
.....

2. การบูรณาการงานบริการวิชาการกับการเรียนการสอนและการวิจัย

2.1 การบูรณาการงานบริการวิชาการกับการเรียนการสอน
นำมาเชื่อมโยงกับรายวิชา..... ดังนี้

.....
.....

2.2 การบูรณาการงานบริการวิชาการกับการวิจัย
นำมาเชื่อมโยงใช้กับการวิจัยเรื่อง..... ดังนี้

.....
.....

3. การประเมินผลความสำเร็จของการบูรณาการงานบริการวิชาการกับการเรียนการสอนและการวิจัย

3.1 มีการประเมินผลความสำเร็จของการบูรณาการงานบริการวิชาการกับการเรียนการสอน
ประสบความสำเร็จ เนื่องจาก.....
มีแนวทางการปรับปรุงการบูรณาการ ได้แก่.....

.....
.....
.....

3.2 มีการประเมินผลความสำเร็จของการบูรณาการงานบริการวิชาการกับการวิจัย
ประสบความสำเร็จ เนื่องจาก.....
มีแนวทางการปรับปรุงการบูรณาการ ได้แก่.....

.....
.....
.....