



รายงานประจำปี 2554 (Annual Report 2011)



คำนำ

ในปีงบประมาณ 2554 สถาบันวิจัยและพัฒนาได้ดำเนินกิจกรรมต่าง ๆ ตามแผนงานและ
กิจกรรมพิเศษ เพื่อให้บรรลุนโยบายและพันธกิจของมหาวิทยาลัย และได้มีการรวบรวมสถิติการ
ดำเนินงาน กิจกรรม รวมถึงการประมวลภาพกิจกรรมไว้ในรายงานประจำปี 2554

ในรายงานประจำปีของสถาบันวิจัยและพัฒนา ประจำปี 2554 ได้นำเสนอข้อมูล ได้แก่
ประวัติสถาบันวิจัยและพัฒนา โครงสร้างการบริหารงาน แผนยุทธศาสตร์ของสถาบันวิจัยและพัฒนา
ข้อมูลบุคลากรในสถาบันวิจัยและพัฒนา ข้อมูลงบประมาณ รายงานผลการดำเนินงานตามกิจกรรม
ต่าง ๆ และข้อมูลรายงานการประเมินตนเอง (Self Assessment Report : SAR 11) ประจำปี
การศึกษา พ.ศ. 2554

ข้อมูลจากเอกสารฉบับนี้จะเป็นประโยชน์แก่มหาวิทยาลัยในการวางแผนและกำหนดนโยบาย
การดำเนินงาน รวมถึงเป็นหลักฐานที่สำคัญสำหรับสำนักประกันคุณภาพการศึกษาเพื่อใช้เป็น
หลักฐานแสดงตามตัวชี้วัดต่าง ๆ สถาบันวิจัยและพัฒนาหวังเป็นอย่างยิ่งว่ารายงานประจำปีเล่มนี้จะ
เป็นประโยชน์ต่อการพัฒนาหน่วยงานและมหาวิทยาลัยราชภัฏจันทรเกษมสืบไป

(ผู้ช่วยศาสตราจารย์ ดร.ปัญญา ธีระวิทย์เลิศ)

ผู้อำนวยการสถาบันวิจัยและพัฒนา

สารบัญ

เรื่อง	หน้า
สถาบันวิจัยและพัฒนา	
ประวัติสถาบันวิจัยและพัฒนา	1
ปรัชญา วิสัยทัศน์ พันธกิจ	2
วัตถุประสงค์ เป้าหมาย กลยุทธ์ และมาตรการ	2
โครงสร้างการบริหารงาน	5
คณะผู้บริหารและบุคลากร	7
หน้าที่รับผิดชอบของกลุ่มงาน	8
ข้อมูลงบประมาณ	
งานวิจัยในรอบปี 2554	13
งบประมาณสนับสนุนตามแหล่งทุน	13
งบประมาณสนับสนุนจากเงินรายได้สำหรับอาจารย์	14
งบประมาณสนับสนุนจากเงินรายได้สำหรับงานวิจัยในชั้นเรียน	15
งบประมาณสนับสนุนจากเงินรายได้สำหรับบุคลากรสายสนับสนุน	16
งบประมาณสนับสนุนจากเงินรายได้สำหรับทุนวิจัยสิ่งประดิษฐ์	17
งบประมาณสนับสนุนจากเงินรายได้สำหรับคณะ	18
งบประมาณสนับสนุนจากเงินรายได้สำหรับนักศึกษา	19
งบประมาณสนับสนุนจากเงินแผ่นดิน	20
งบประมาณสนับสนุนจากเงินแผ่นดิน แหล่งทุน สกอ.	21
สรุปการใช้จ่ายงบประมาณประจำปี 2554	22
กิจกรรมในรอบปี	
สรุปกิจกรรมที่เข้าร่วมประชุมสัมมนา	24
รายงานการประเมินตนเอง (Self Assessment Report: SAR 11) ประจำปีการศึกษา พ.ศ. 2553	
สรุปผลการประเมินคุณภาพการศึกษาภายในสถาบันวิจัยและพัฒนา	39
รายงานผลการปฏิบัติราชการ ตามคำรับรองการปฏิบัติราชการ	
ประจำปีงบประมาณ 2553	53

สารบัญ (ต่อ)

เรื่อง

หน้า

ภาคผนวก ก

รายชื่ออาจารย์ที่ได้รับทุนอุดหนุนการวิจัยจากงบประมาณแผ่นดิน ปี 2554

ภาคผนวก ข

รายชื่ออาจารย์ที่ได้รับทุนอุดหนุนการวิจัยจากงบประมาณรายได้ ปี 2554

ภาคผนวก ค

รายชื่ออาจารย์ที่ได้รับทุนอุดหนุนการวิจัยจากงบประมาณรายได้ สำหรับวิจัยในชั้นเรียน ปี 2554

ภาคผนวก ง

รายชื่อบุคลากรสายสนับสนุนที่ได้รับทุนอุดหนุนการวิจัยจากงบประมาณรายได้ ปี 2554

ภาคผนวก จ

รายชื่ออาจารย์ที่ได้รับทุนอุดหนุนการวิจัยจากงบประมาณรายได้ ทุนวิจัยสิ่งประดิษฐ์ ปี 2554

ภาคผนวก ฉ

รายชื่ออาจารย์ที่ได้รับทุนอุดหนุนการวิจัยจากงบประมาณรายได้ สำหรับคณะ ปี 2554

ภาคผนวก ช

รายนามนักศึกษาที่ได้รับทุนอุดหนุนการวิจัยจากงบประมาณรายได้ ปี 2554

ภาคผนวก ซ

รายชื่ออาจารย์ที่ได้รับทุนอุดหนุนการวิจัยจากสำนักงานคณะกรรมการการอุดมศึกษา ปี 2554

ภาคผนวก ฌ

รายชื่อบทความวิจัยของอาจารย์ที่ลงวารสารจันทร์เกษมสาร ปีที่ 17 ฉบับที่ 31

(มกราคม-มิถุนายน 2554)

ประวัติความเป็นมา ปรัชญา วิสัยทัศน์ พันธกิจ
สถาบันวิจัยและพัฒนา มหาวิทยาลัยจันทรเกษม

ประวัติสถาบันวิจัยและพัฒนา

สถาบันวิจัยและพัฒนา มหาวิทยาลัยราชภัฏจันทรเกษม พัฒนามาจากการยุบรวม 2 หน่วยงาน คือ ศูนย์ฝึกอบรมและบริการวิชาการกับศูนย์วิจัย ในปี พ.ศ. 2528 อันเป็นผลจากการแก้ไข พรบ. วิทยาลัยครู พ.ศ. 2518

ปี พ.ศ. 2527 และได้เปลี่ยนชื่อจากศูนย์ฝึกอบรมและบริการวิชาการเป็นศูนย์วิจัยและบริการการศึกษา

ปี พ.ศ. 2538 มีการประกาศใช้ พรบ. สถาบันราชภัฏ ตาม พรบ. ฉบับนี้ มีการเปลี่ยนแปลงหลายส่วน ในทำนองเดียวกัน ศูนย์วิจัยและบริการการศึกษาก็ได้เปลี่ยนชื่อเป็น สำนักวิจัยและบริการการศึกษา

ปี พ.ศ. 2542 ได้มีประกาศกระทรวงศึกษาธิการ ให้มีการแบ่งส่วนราชการใหม่พร้อมกับการเปลี่ยนชื่อบางส่วนราชการ ศูนย์วิจัยและบริการการศึกษา จึงเปลี่ยนเป็น สำนักวิจัยและบริการวิชาการ

ปี พ.ศ. 2547 ได้มีการประกาศใช้ พรบ. มหาวิทยาลัยราชภัฏ ทำให้สถาบันราชภัฏจันทรเกษม เปลี่ยนเป็นมหาวิทยาลัยราชภัฏจันทรเกษมและมีการปรับเปลี่ยนโครงสร้าง โดยสำนักวิจัยและบริการวิชาการ ปรับเปลี่ยนเป็น สถาบันวิจัยและพัฒนา จนถึงปัจจุบัน

ตำแหน่งผู้บริหารตามลำดับ

พ.ศ. 2524 - 2528	ดร.อำนวยการ	เลิศชยันดี	หัวหน้าศูนย์วิจัย
พ.ศ. 2528 - 2532	ดร.กฤตยา	อารยะศิริ	หัวหน้าศูนย์วิจัยและบริการการศึกษา
พ.ศ. 2532 - 2536	ผศ.ศิริกุล	ผลิศักดิ์	หัวหน้าศูนย์วิจัยและบริการการศึกษา
พ.ศ. 2536 - 2538	ผศ.ศิริกุล	ผลิศักดิ์	หัวหน้าศูนย์วิจัยและบริการการศึกษา
พ.ศ. 2538 - 2542	ผศ.ศิริกุล	ผลิศักดิ์	หัวหน้าสำนักวิจัยและบริการการศึกษา
พ.ศ. 2542 - 2546	ผศ.ศิริกุล	ผลิศักดิ์	ผู้อำนวยการสำนักวิจัยและบริการวิชาการ
พ.ศ. 2546 - 2548	ผศ.ดร.นภาพร	สิงห์ทัต	ผู้อำนวยการสำนักวิจัยและบริการวิชาการ
พ.ศ. 2548 - 2550	รศ.ดร.นงเยาว์	จันทรราช	ผู้อำนวยการสถาบันวิจัยและพัฒนา
พ.ศ. 2550 - 2554	ผศ.ดร.ปัญญา	ธีระวิทย์เลิศ	ผู้อำนวยการสถาบันวิจัยและพัฒนา
พ.ศ. 2554 - ปัจจุบัน	ผศ.ดร.ปัญญา	ธีระวิทย์เลิศ	ผู้อำนวยการสถาบันวิจัยและพัฒนา

ปรัชญา

สร้างชุมชนวิชาการ บนพื้นฐานงานวิจัย ด้วยระบบบริหารจัดการคุณภาพ

วิสัยทัศน์

สนับสนุน ส่งเสริมและประสานงานวิจัย ด้วยการจัดการอย่างเป็นระบบเพื่อสร้างองค์ความรู้และพัฒนาภูมิปัญญา ตอบสนองท้องถิ่นและประชาคมโลก

พันธกิจ

1. พัฒนา ส่งเสริมการดำเนินงานวิจัย และประยุกต์ใช้ภูมิปัญญาให้มีประสิทธิภาพ
2. สร้างคุณค่างานวิจัยให้เป็นฐานวิชาการ เพื่อสร้างองค์ความรู้
3. สนับสนุนการนำองค์ความรู้มาใช้พัฒนาการเรียนการสอนและการบริการวิชาการอย่างเป็นระบบและต่อเนื่อง
4. ส่งเสริมการวิจัยที่สามารถนำผลมาใช้เพื่อตอบสนองต่อความต้องการของชุมชน ท้องถิ่น และประเทศได้

วัตถุประสงค์ เป้าหมาย กลยุทธ์ และมาตรการ

วัตถุประสงค์

1. เพื่อผลิตและพัฒนานักวิจัยที่มีคุณภาพ ในการสร้างสรรค์นวัตกรรมที่เป็นเอกลักษณ์
2. เพื่อสนับสนุนการวิจัยสำหรับการสร้างองค์ความรู้ใหม่ การเชื่อมโยงภูมิปัญญา

การถ่ายทอดเทคโนโลยี และการอนุรักษ์ทรัพยากร

3. เพื่อส่งเสริมการสร้างองค์ความรู้อย่างเป็นระบบ มีความต่อเนื่อง และนำไปใช้ประโยชน์และมีการพัฒนานำไปประยุกต์ใช้ และบริการวิชาการ

4. เพื่อเพิ่มผลงานการวิจัยที่มีคุณภาพ สอดคล้องกับความต้องการในการพัฒนาท้องถิ่นและประเทศ ตลอดจนสามารถเผยแพร่ในระดับสากลได้

5. เพื่อเป็นหน่วยประสานความร่วมมือระหว่างหน่วยงานภาครัฐและเอกชนทั้งในและต่างประเทศเพื่อส่งเสริมงานวิจัยทั้งทางตรงและทางอ้อม

6. เพื่อใช้ระบบบริหารพัฒนางานวิจัยและการเผยแพร่ด้วยระบบเครือข่ายสารสนเทศและงานวิเทศสัมพันธ์

เป้าหมาย

1. มีโครงสร้างและระบบบริหารจัดการวิจัยที่ชัดเจน
2. พัฒนาบุคลากรด้านการวิจัยให้มีคุณภาพ
3. มีเครือข่ายงานวิจัยระหว่างสถาบันกับองค์กรอื่นทั้งภายในและภายนอกประเทศ
4. มีกระบวนการพัฒนาคุณภาพงานวิจัยด้านต่างๆ เพื่อส่งเสริมการวิจัยพื้นฐาน วิจัยประยุกต์ วิจัยและพัฒนา
5. มีระบบฐานข้อมูลเครือข่ายสารสนเทศเพื่อการวิจัย
6. มีการเผยแพร่ผลงานวิจัยไปสู่ภายนอก

ยุทธศาสตร์การวิจัย

1. สร้างนักวิจัยและระบบการวิจัยที่มีคุณภาพและมีมาตรฐานการวิจัย
2. สร้างผลงานวิจัยที่มีคุณภาพระดับสากลเพื่อพัฒนาท้องถิ่นและสังคม
3. สร้างความแข็งแกร่งทางการวิจัยและการบริการวิชาการ
4. ปฏิรูประบบการบริหารจัดการวิจัยคุณภาพ

มาตรการ

ยุทธศาสตร์ที่ 1 สร้างนักวิจัยและระบบการวิจัยที่มีคุณภาพและมีมาตรฐานการวิจัย

- 1.1 จัดให้มีกองทุนวิจัย ระบบประกันคุณภาพและจรรยาบรรณสนับสนุน

กระบวนการทำวิจัยของอาจารย์

- 1.2 จัดประเภทของทุนสนับสนุนการวิจัยและจัดสรรทุนทำวิจัยประเภทต่างๆ รวมทั้งการทำวิจัยระยะสั้นในต่างประเทศให้กับอาจารย์

- 1.3 จัดให้มีระบบสนับสนุนการพัฒนาโจทย์วิจัยและการพัฒนาข้อเสนอโครงการและระบบการประเมินคุณภาพในการจัดสรรทุนให้เหมาะสม

- 1.4 สนับสนุนให้มีอาจารย์นักวิจัยและผู้เชี่ยวชาญทั้งในและต่างประเทศให้คำปรึกษา แนะนำถึงการสร้างหัวข้อวิจัย โครงการวิจัย และการหาแหล่งทุนวิจัย ตลอดจนร่วมทำวิจัย

ยุทธศาสตร์ที่ 2 สร้างผลงานวิจัยที่มีคุณภาพระดับสากลเพื่อพัฒนาท้องถิ่นและสังคม

- 2.1 สนับสนุนให้หัวข้อการทำวิจัยที่มีส่วนบูรณาการกับความต้องการของชุมชน

- 2.2 จัดสรรงบประมาณจากกองทุนวิจัยสมทบการทำวิจัยให้กับโครงการวิจัยของบุคลากรนักศึกษาและบัณฑิตศึกษาอย่างเหมาะสม

- 2.3 จัดการอบรมที่เสริมเทคนิคกระบวนการทำวิจัยและสนับสนุนการเขียนบทความทางวิชาการให้มีมาตรฐานและเพื่อการตีพิมพ์สูงขึ้น

- 2.4 สนับสนุนการตีพิมพ์เผยแพร่และการนำเสนอผลงานวิจัย

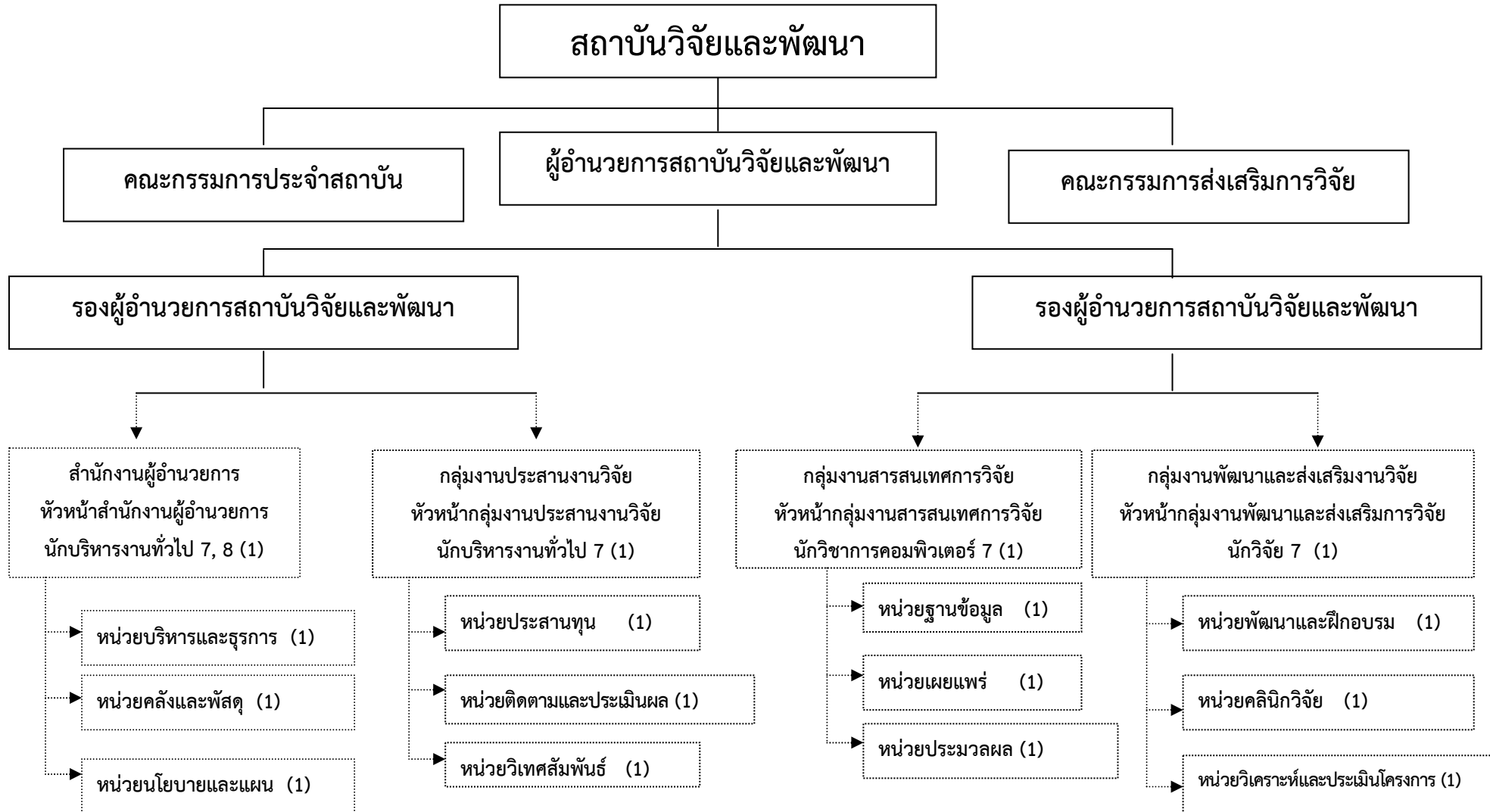
ยุทธศาสตร์ที่ 3 สร้างความแข็งแกร่งทางการวิจัย และการบริการวิชาการ

- 3.1 จัดทำเครือข่ายความร่วมมือกับหน่วยงานทั้งภายในและนอกประเทศเพื่อให้เกิดการถ่ายทอดความรู้
- 3.2 จัดระบบการติดตามผลงานวิจัย การรายงานความก้าวหน้า และการประเมินคุณภาพงานวิจัย
- 3.3 จัดทำการตลาด ศึกษาการตลาดหรือความต้องการต่อการบริการวิชาการด้านวิจัยโดยใช้สารสนเทศและเครือข่าย
- 3.4 สร้างเครือข่ายและพันธมิตรร่วมกันผลิต วิจัยและให้บริการ

ยุทธศาสตร์ที่ 4 ปฏิรูประบบการบริหารจัดการวิจัยคุณภาพ

- 4.1 จัดระบบบริหารจัดการภายในสถาบัน เพื่อนำไปสู่การบริหารที่ดีและตรวจสอบได้ จัดทำเอกสารระบบคุณภาพ ได้แก่ คู่มือ ขั้นตอน แนวทางปฏิบัติ และเอกสารประกอบ
- 4.2 จัดทำมาตรฐานและตัวชี้วัดสำหรับบุคลากรด้านการจัดการ ด้านสัมฤทธิ์ผล และระบบป้องกันผลลัพธ์บั่นปลายที่ไม่พึงปรารถนา
- 4.3 จัดระบบและสนับสนุนการนำเสนอผลงาน มีการคัดเลือกผลงาน และการยกย่องเชิดชูเกียรตินักวิจัย
- 4.4 มีการทบทวนและปรับปรุงยุทธศาสตร์ เพื่อให้บรรลุเป้าหมาย
- 4.5 ส่งเสริมกิจการวิเทศสัมพันธ์และระบบสารสนเทศ เพื่อการถ่ายทอดความรู้บูรณาการงานวิจัยกับการเรียนการสอน การพัฒนาบุคลากร และการบริการวิชาการ
- 4.6 มีระบบการประกันคุณภาพภายในเพื่อนำไปสู่การปฏิบัติอย่างมีคุณภาพ
- 4.7 มีระบบการบริหารงบประมาณเป็นไปตามนโยบายอย่างเหมาะสม

โครงสร้างการบริหารงาน



สถาบันวิจัยและพัฒนา



คณะผู้บริหาร

1. อธิการบดีมหาวิทยาลัยราชภัฏจันทรเกษม
2. รองอธิการบดี (ที่รับผิดชอบด้านงานวิจัย)
3. ผู้อำนวยการสถาบันวิจัยและพัฒนา
4. รองผู้อำนวยการสถาบันวิจัยและพัฒนา

คณะกรรมการประจำสถาบันฯ

- | | | |
|---------------------------------|---------------|----------------------------|
| 1. ผู้ช่วยศาสตราจารย์ ดร.ปัญญา | ธีระวิทย์เลิศ | ประธานกรรมการ |
| 2. ผู้ช่วยศาสตราจารย์ ดร.สุภาณี | दानวิริยะกุล | รองประธาน |
| 3. ผู้ช่วยศาสตราจารย์สมเดช | เฉยไสย | กรรมการ |
| 3. นายธเนศ | ต่วนชะเอม | กรรมการผู้ทรงคุณวุฒิภายนอก |
| 4. นายกฤษณ์ธวัช | นพนาศิพงษ์ | กรรมการผู้ทรงคุณวุฒิภายนอก |
| 5. นางสาวสุตารัตน์ | จอมคำสิงห์ | กรรมการ |
| 6. นายวิมล | มิระสิงห์ | กรรมการ |

คณะกรรมการส่งเสริมการวิจัย

- | | |
|---|----------------------------|
| 1. อธิการบดี | ประธานกรรมการ |
| 2. รองอธิการบดีที่อธิการบดีมอบหมาย | รองประธานกรรมการ |
| 3. ผู้แทนคณะวิทยาศาสตร์ | กรรมการ |
| 4. ผู้แทนคณะวิทยาการจัดการ | กรรมการ |
| 5. ผู้แทนคณะมนุษยศาสตร์และสังคมศาสตร์ | กรรมการ |
| 6. ผู้แทนคณะเกษตรและชีวภาพ | กรรมการ |
| 7. ผู้แทนคณะศึกษาศาสตร์ | กรรมการ |
| 8. ผู้ทรงคุณวุฒิภายนอก สายวิทยาศาสตร์ | กรรมการ |
| 9. ผู้ทรงคุณวุฒิภายนอก สายมนุษยศาสตร์และสังคมศาสตร์ | กรรมการ |
| 10. ผู้อำนวยการสถาบันวิจัยและพัฒนา | กรรมการและเลขานุการ |
| 11. รองผู้อำนวยการสถาบันวิจัยและพัฒนา | กรรมการและผู้ช่วยเลขานุการ |

เจ้าหน้าที่ประจำสถาบันวิจัยและพัฒนา

1. นางสาวสุดารัตน์	จอมคำสิงห์	นักวิจัย ชำนาญการ
2. นายวิมล	มิระสิงห์	เจ้าหน้าที่วิจัย
3. นางสาวกรวิภา	สุทธิไอรุณ	เจ้าหน้าที่บริหารงานทั่วไป
4. นางสาวนุชรี	บวชชุม	นักวิชาการคอมพิวเตอร์
5. นางสาวยวงทอง	พุ่มแก้ว	พนักงานธุรการ

สถาบันวิจัยและพัฒนาแบ่งความรับผิดชอบของหน่วยงานดังนี้

1. สำนักงานผู้อำนวยการ

เป็นหน่วยงานกลางในการปฏิบัติงานของสถาบันวิจัยและพัฒนา มีหน้าที่รับผิดชอบในการสนับสนุนให้ดำเนินงานตามภารกิจต่างๆ ของสถาบันเป็นไปด้วยความเรียบร้อยและบรรลุวัตถุประสงค์ของสถาบันวิจัย แบ่งออกเป็น 3 งาน คือ

1.1 งานบริหารและธุรการ มีหน้าที่รับผิดชอบเกี่ยวกับ

- การรับ-ส่งหนังสือราชการ ร่างโต้ตอบหนังสือราชการ ลงทะเบียน เก็บ ค้นหา ดูแลรักษา ทำบันทึกหนังสือเชิญประชุม
- การประชุมการติดต่อนัดหมาย พิธีการต่างๆ ประสานงานระหว่างหน่วยงาน ภายในและภายนอกมหาวิทยาลัย
- ดำเนินการสรรหาและบรรจุบุคคล ดำเนินการเกี่ยวกับตำแหน่ง และอัตรา เงินเดือนของข้าราชการและเจ้าหน้าที่ และการส่งเสริมสมรรถภาพการปฏิบัติงาน ความประพฤติ ความดีความชอบ วินัยของข้าราชการ การฝึกอบรม
- การออกคำสั่งและประกาศต่างๆ

1.2 งานคลังและพัสดุ มีหน้าที่รับผิดชอบเกี่ยวกับ

- จัดทำบัญชีควบคุมการใช้จ่ายเงินจากงบประมาณแผ่นดิน และงบประมาณ รายจ่ายจากรายได้ของมหาวิทยาลัย
- ดำเนินการเบิกจ่ายค่าใช้จ่ายต่างๆ เกี่ยวกับการวิจัย โครงการสำรวจประชามติ
- จัดหา จัดซื้อพัสดุ ครุภัณฑ์ของสถาบัน จัดทำทะเบียนพัสดุ ครุภัณฑ์ จำหน่ายพัสดุที่ชำรุด ดูแล รักษา จัดซ่อมบำรุงพัสดุครุภัณฑ์ให้มีสภาพใช้งานได้
- ดูแลเรื่องกองทุนวิจัย การเก็บรักษาเงินและการทำบัญชี
- จัดทำงบแสดงฐานะทางการเงินของกองทุนวิจัย

1.3 งานนโยบายและแผน มีหน้าที่รับผิดชอบเกี่ยวกับการวิเคราะห์

- จัดทำค่าของงบประมาณ งบประมาณแผ่นดิน และงบประมาณรายจ่ายจากรายได้ของมหาวิทยาลัย
- การจัดทำแผนกลยุทธ์มหาวิทยาลัย
- จัดทำแผนงาน/แผนปฏิบัติการให้สอดคล้องกับแผนปฏิบัติการของมหาวิทยาลัย
- ศึกษา วิเคราะห์ ประสาน และประมวลแผนงานต่างๆ ภายในสถาบันวิจัย
- พิจารณาเสนอแนะ เพื่อประกอบการกำหนดนโยบายของสถาบันวิจัย
- ติดตามการดำเนินงานตามแผนและโครงการต่างๆ ซึ่งเป็นแผนงานวิจัย หรือโครงการต่างๆ ของสถาบันวิจัยและพัฒนา

2. กลุ่มงานพัฒนาและส่งเสริมงานวิจัย

2.1 งานพัฒนาและฝึกอบรม มีหน้าที่รับผิดชอบเกี่ยวกับ

- ส่งเสริมการวิจัยของคณาจารย์และข้าราชการ
- จัดทำโครงการฝึกอบรมทางด้านวิจัย
- จัดทำเครื่องมือพัฒนาและฝึกอบรมสำหรับการวิจัย
- การบริหารโครงการวิจัย
- ศึกษา ทดสอบ รวบรวม วิเคราะห์ข้อมูลสถิติเกี่ยวกับเรื่องที่จะทำวิจัย
- จัดทำรายงานผลการทดสอบ การวิเคราะห์ เพื่อนำไปพิจารณาหาทางแก้ไข
ปัญหา
- วางแผนดำเนินงานในด้านต่าง ๆ ช่วยนักวิจัยระดับสูง ศึกษา ค้นคว้า วิจัย
ตามที่ได้รับมอบหมาย
- ปฏิบัติงานด้านอื่นที่เกี่ยวข้อง

2.2 งานคลินิกวิจัย มีหน้าที่รับผิดชอบเกี่ยวกับ

- ให้คำปรึกษาเกี่ยวกับการเขียนโครงการวิจัยและแนวทางการเสนอขอ
ทุนอุดหนุนการวิจัย
- ให้คำปรึกษาด้านการเขียนรายงาน/เสนอบทความวิจัย
- ให้คำปรึกษาเพื่อพัฒนาศักยภาพทางการวิจัย
- พิจารณา ศึกษา วิเคราะห์ ทำความเห็นสรุปรายงานเสนอแนะและดำเนินการ
ปฏิบัติงานที่ค่อนข้างยากเกี่ยวกับงานวิจัย
- กำหนดมาตรฐานในการวิเคราะห์วิจัย

- พิจารณาปรับปรุงแก้ไขรายงานผลการวิจัยเรื่องต่าง ๆ
- ติดตามประเมินผลการปฏิบัติงานเพื่อหาช่องทางปรับปรุงประสิทธิภาพการทำงานของหน่วยงาน

2.3 งานวิเคราะห์และประเมินโครงการ มีหน้าที่รับผิดชอบเกี่ยวกับ

- วิเคราะห์แนวนโยบายและโครงการ
- วิเคราะห์และประเมินคุณภาพข้อเสนอโครงการวิจัยและงานวิจัย
- จัดการทำวิจัยสถาบัน
- ประสานการผสมผสานวิจัยเชิงปริมาณและเชิงคุณภาพ
- วิเคราะห์ความเชื่อมโยงและการบูรณาการงานวิจัย

3. กลุ่มงานสารสนเทศการวิจัย

3.1 งานฐานข้อมูล มีหน้าที่รับผิดชอบเกี่ยวกับ

- จัดหาข้อมูลงานวิจัยทั้งภายในและภายนอก
- จัดเก็บ รวบรวม เก็บรักษา ผลงานวิจัย เอกสารตีพิมพ์ สถิติ หรือวัสดุอื่น
- จัดทำข้อมูลเกี่ยวกับข้อบังคับ ระเบียบ กฎเกณฑ์ และประกาศที่เกี่ยวข้องกับการวิจัย
- ติดตั้งเครื่องคอมพิวเตอร์ส่วนบุคคลและอุปกรณ์ที่เกี่ยวข้อง
- ติดตั้งโปรแกรมสำเร็จรูปใช้ปรับปรุงแก้ไขแฟ้มข้อมูล
- เขียนโปรแกรมตามข้อกำหนดของระบบงานที่ได้วางแผนไว้แล้ว
- ทดสอบความถูกต้องของโปรแกรม แก้ไขข้อผิดพลาดของโปรแกรม
- ปฏิบัติหน้าที่อื่นที่เกี่ยวข้อง

3.2 งานเผยแพร่ มีหน้าที่รับผิดชอบเกี่ยวกับ

- จัดทำเอกสารเผยแพร่ทางวิชาการด้านการวิจัย
 - สืบค้น รวบรวมข้อมูลรับฟังความคิดเห็นของบุคลากร นิสิต นักศึกษา และประชาชน
 - ดำเนินงานประชาสัมพันธ์ในรูปแบบต่าง ๆ เช่น จัดปาฐกถา อภิปราย สัมมนา
- เพื่อเผยแพร่ความรู้ความเข้าใจเกี่ยวกับการดำเนินงานของสถาบันวิจัยและพัฒนา
- ชี้แจง ตอบปัญหาข้อข้องใจเกี่ยวกับการปฏิบัติงานของสถาบันวิจัยและพัฒนา
 - ศึกษา วิเคราะห์ เสนอแนะเกี่ยวกับการดำเนินงานประชาสัมพันธ์ด้านการวิจัย
 - ปฏิบัติหน้าที่อื่นที่เกี่ยวข้อง

3.3 งานประมวลผล มีหน้าที่รับผิดชอบเกี่ยวกับ

- พิจารณา ศึกษา วิเคราะห์ ทำความเห็นสรุปรายงาน เสนอแนะเกี่ยวกับวิชาการสถิติ
- การเตรียมข้อมูล วางแผน การประเมินผลเกี่ยวกับงานวิจัย
- การวิเคราะห์สถิติ
- การติดตาม สํารวจ เพื่อให้งานดำเนินไปตามระเบียบวิธีที่วางไว้
- ให้คำแนะนำแก่หน่วยงานต่าง ๆ เกี่ยวกับสถิติ
- ศึกษา วิเคราะห์ และเสนอความเห็นเกี่ยวกับการกำหนดแนวทางปฏิบัติงานด้านสถิติ
- ตอบปัญหา ชี้แจงเรื่องต่าง ๆ เกี่ยวกับงานในหน้าที่
- ปฏิบัติหน้าที่อื่นที่เกี่ยวข้อง

4. กลุ่มงานประสานงานวิจัย

4.1 งานประสานทุน มีหน้าที่รับผิดชอบเกี่ยวกับ

- รวบรวมโครงการวิจัยที่เสนอขอรับทุนและสรุปการจัดสรรทุนวิจัย
- ประสานการจัดหาแหล่งเงินทุน สนับสนุนการวิจัยจากภาครัฐและเอกชนทั้งภายในและภายนอกประเทศ
- ประสานงานกับผู้รับทุนอุดหนุน การจ่ายเงินสมนาคุณและรางวัลการวิจัย
- ประสานงานติดต่อกับหน่วยงานและบุคคลต่าง ๆ ที่เกี่ยวกับทุนวิจัย
- ปฏิบัติหน้าที่อื่นที่เกี่ยวข้อง

4.2 งานติดตามและประเมินผล มีหน้าที่รับผิดชอบเกี่ยวกับ

- ติดตามการทำงานของผู้วิจัยให้เป็นไปตามเป้าหมาย แผน กำหนดเวลา
- รายงานความก้าวหน้าของโครงการวิจัยต่าง ๆ
- ประสานงานเกี่ยวกับแผนและนโยบายการวิจัยของมหาวิทยาลัย
- จัดทำแผนหรือโครงการเพื่อดำเนินการติดตามการดำเนินงานของโครงการวิจัยต่าง ๆ ให้เป็นไปตามแผนการวิจัยของมหาวิทยาลัย
- ปฏิบัติหน้าที่อื่นที่เกี่ยวข้อง

4.3 งานวิเทศสัมพันธ์ มีหน้าที่รับผิดชอบเกี่ยวกับ

- ประสานงานการวิจัยกับต่างประเทศ
- ประสานงานบุคลากรทางการวิจัยกับต่างประเทศ
- ประสานการฝึกอบรมหลักสูตรภาษาอังกฤษด้าน ทักษะการนำเสนอ

(Presentation Skills Workshop)

- ศึกษารายละเอียดและเตรียมข้อมูลเกี่ยวกับการให้ความร่วมมือและความช่วยเหลือจากต่างประเทศ
- แปลเอกสาร และร่างโต้ตอบหนังสือภาษาต่างประเทศ
- อำนวยความสะดวกในเรื่องงานวิจัย ให้แก่ อาจารย์ นักวิจัย เจ้าหน้าที่ต่างประเทศ ฯลฯ
- ปฏิบัติหน้าที่อื่นที่เกี่ยวข้อง

ข้อมูลงบประมาณ

ในรอบปีงบประมาณ 2554 สถาบันวิจัยและพัฒนา ได้รับงบประมาณวิจัย สำหรับการจัดสรร
ทุนวิจัยให้กับอาจารย์ และนักศึกษาภายในมหาวิทยาลัยจากแหล่งทุนต่างๆ ทั้งแหล่งทุนภายใน ซึ่ง
ได้แก่ เงินรายได้ของมหาวิทยาลัย และเงินงบประมาณแผ่นดิน จากสำนักงบประมาณ และแหล่งทุน
ภายนอก จากหน่วยงานต่างๆ โดยมีรายละเอียดแยกตามแหล่งทุนดังนี้

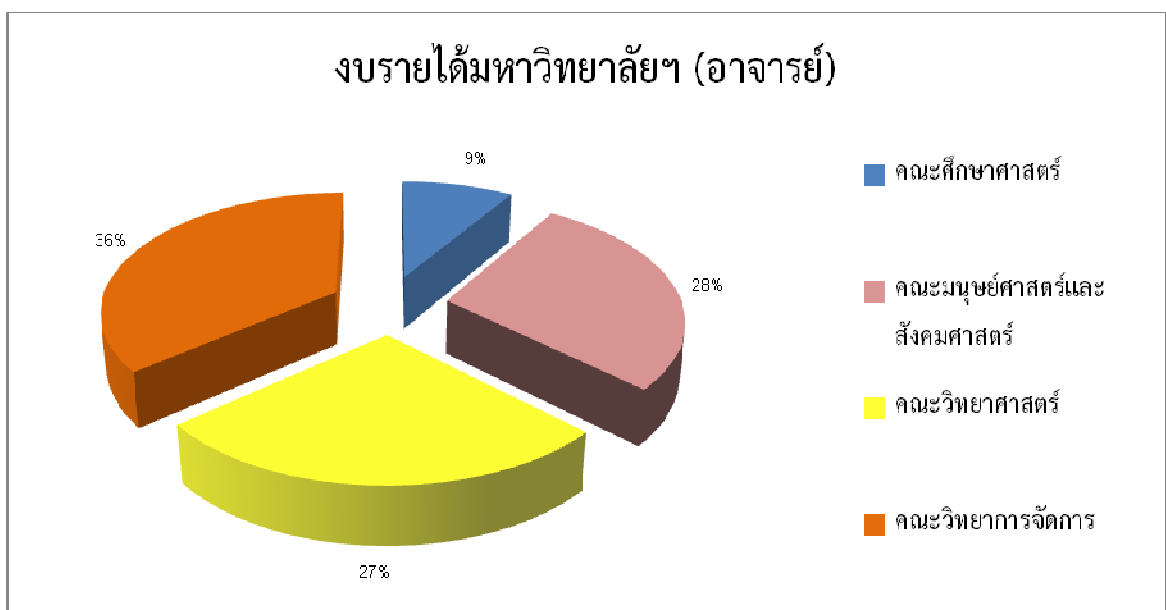
- 1) อาจารย์
 - 1.1 งบรายได้
 - 1.2 งบรายได้สำหรับวิจัยในชั้นเรียน
 - 1.3 งบประมาณแผ่นดิน
- 2) นักศึกษา

1) งบประมาณสนับสนุนโครงการวิจัยอาจารย์ จำแนกตามแหล่งทุน

แหล่งทุน	จำนวนโครงการ	จำนวนเงิน
แหล่งทุนภายในมหาวิทยาลัย		
1.1 เงินรายได้ของมหาวิทยาลัยสำหรับอาจารย์	11	1,153,110
1.2 เงินรายได้ของมหาวิทยาลัยสำหรับวิจัยในชั้นเรียน	28	280,000
1.3 เงินรายได้ของมหาวิทยาลัยสำหรับบุคลากร สายสนับสนุน	15	780,150
1.4 เงินรายได้ของมหาวิทยาลัยสำหรับสิ่งประดิษฐ์	6	180,000
1.5 เงินรายได้ของมหาวิทยาลัยสำหรับคณะ	10	775,000
1.6 เงินรายได้ของมหาวิทยาลัยสำหรับนักศึกษา	16	60,000
1.7 งบประมาณแผ่นดิน	25	8,820,657
รวม	111	12,048,917
แหล่งทุนภายนอกมหาวิทยาลัย		
1.7 สำนักงานคณะกรรมการการอุดมศึกษา (สกอ.)	21	9,292,415
รวมทั้งสิ้น	132	21,341,332

1.1 งบประมาณสนับสนุนจากเงินรายได้สำหรับอาจารย์ของมหาวิทยาลัยราชภัฏจันทรเกษม
จำแนกตามคณะ

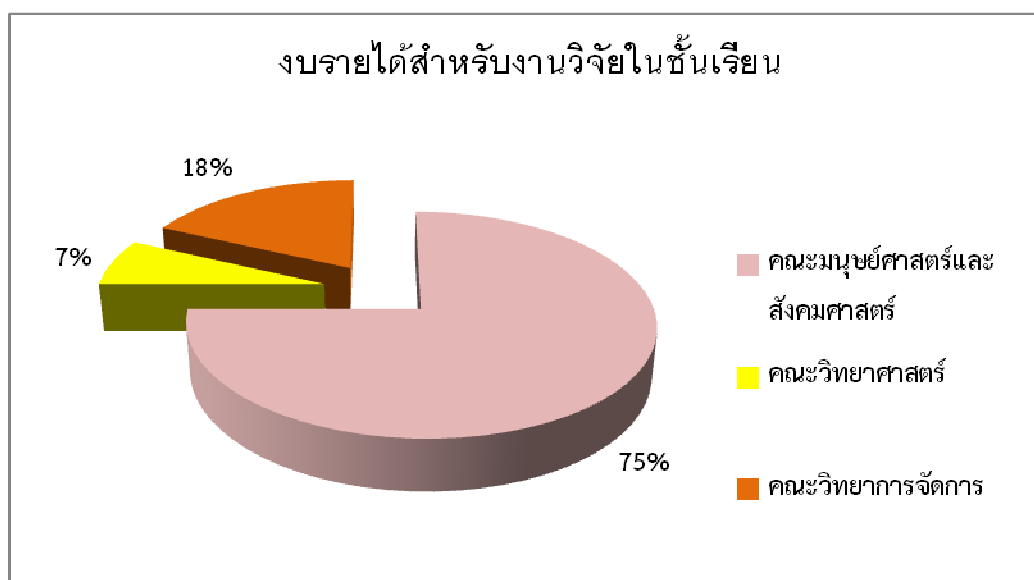
คณะ	จำนวนโครงการ	จำนวนเงิน	ร้อยละ
คณะศึกษาศาสตร์	1	136,500	9
คณะมนุษยศาสตร์และสังคมศาสตร์	3	357,000	28
คณะวิทยาศาสตร์	3	228,690	27
คณะวิทยาการจัดการ	4	430,920	36
รวม	11	1,153,110	100



กราฟเปรียบเทียบงบประมาณจากเงินรายได้ จำแนกตามคณะ

1.2 งบประมาณสนับสนุนจากเงินรายได้สำหรับงานวิจัยในชั้นเรียน จำแนกตามคณะ

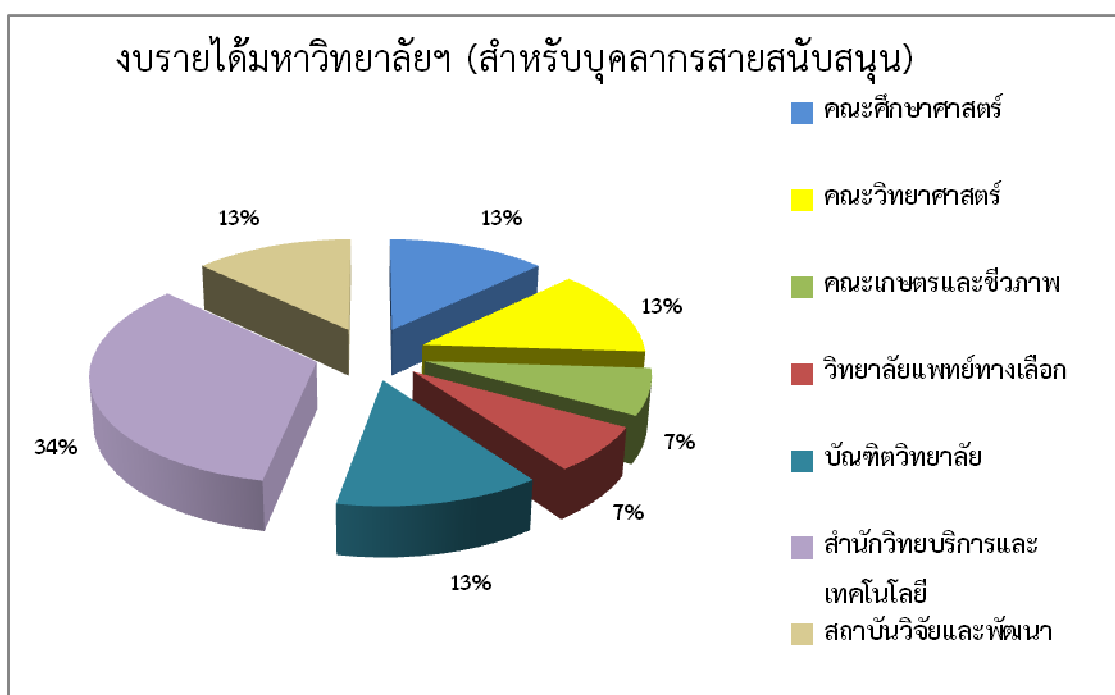
คณะ	จำนวนโครงการ	จำนวนเงิน	ร้อยละ
คณะมนุษยศาสตร์และสังคมศาสตร์	21	210,000	75
คณะวิทยาศาสตร์	2	20,000	7
คณะวิทยาการจัดการ	5	50,000	18
รวม	28	280,000	100



กราฟเปรียบเทียบงบรายได้สำหรับงานวิจัยในชั้นเรียน จำแนกตามคณะ

1.3 งบประมาณสนับสนุนจากงบประมาณรายได้สำหรับบุคลากรสายสนับสนุน จำแนกตามคณะ

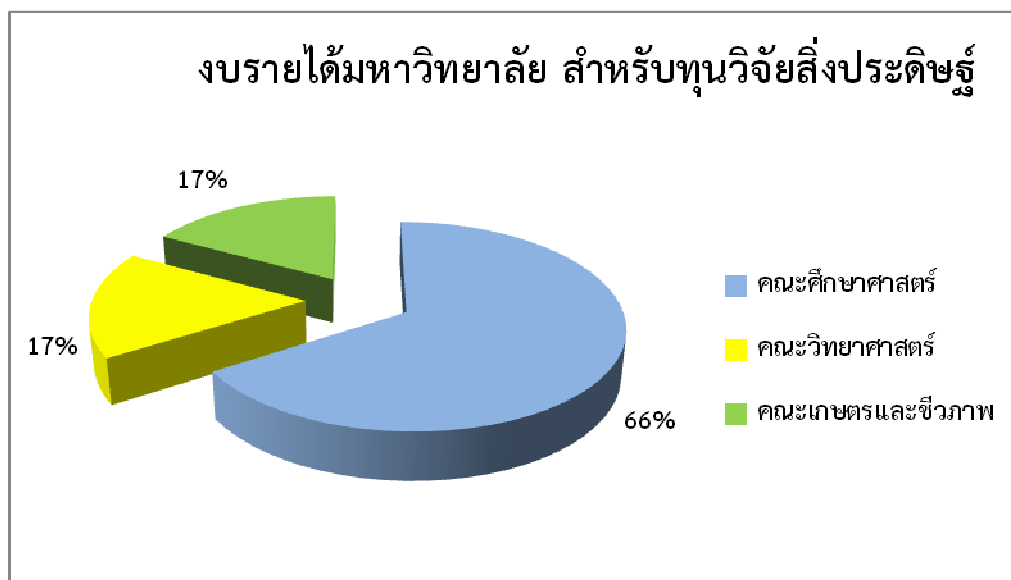
คณะ	จำนวนโครงการ	จำนวนเงิน	ร้อยละ
คณะศึกษาศาสตร์	2	105,000	13
คณะวิทยาศาสตร์	2	104,737.50	13
คณะเกษตรและชีวภาพ	1	52,500	7
วิทยาลัยแพทย์ทางเลือก	1	52,500	7
บัณฑิตวิทยาลัย	2	105,000	13
สำนักวิทยบริการและเทคโนโลยี	5	255,412.50	34
สถาบันวิจัยและพัฒนา	2	105,000	13
รวม	15	780,150	100



กราฟเปรียบเทียบงบประมาณรายได้สำหรับบุคลากร สายสนับสนุน จำแนกตามสังกัด

1.4 งบประมาณสนับสนุนจากงบประมาณรายได้สำหรับทุนวิจัยสิ่งประดิษฐ์ จำแนกตามคณะ

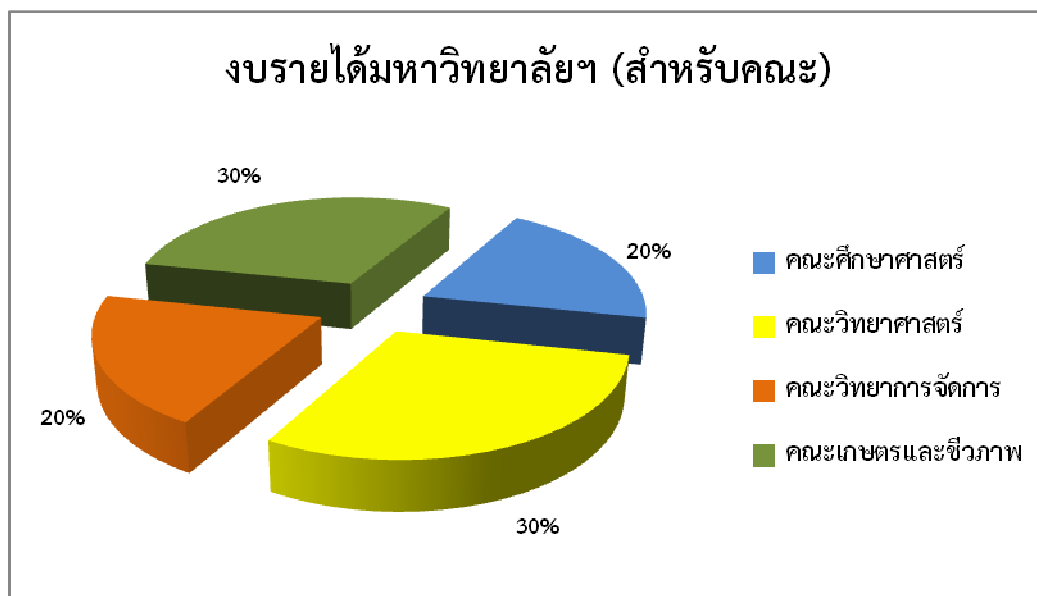
คณะ	จำนวนโครงการ	จำนวนเงิน	ร้อยละ
คณะศึกษาศาสตร์	4	120,000	66
คณะวิทยาศาสตร์	1	30,000	17
คณะเกษตรและชีวภาพ	1	30,000	17
รวม	6	180,000	100



กราฟเปรียบเทียบงบประมาณรายได้ สำหรับทุนวิจัยสิ่งประดิษฐ์ จำแนกตามคณะ

1.5 งบประมาณสนับสนุนจากงบประมาณรายได้สำหรับคณะ จำแนกตามคณะ

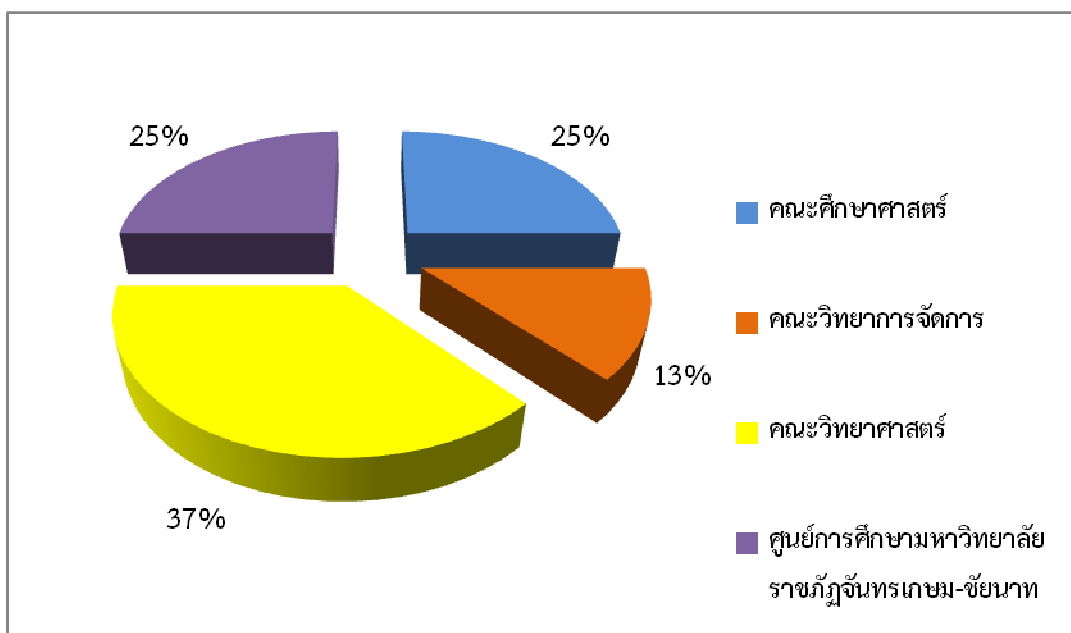
คณะ	จำนวนโครงการ	จำนวนเงิน	ร้อยละ
คณะศึกษาศาสตร์	2	200,000	20
คณะวิทยาศาสตร์	3	200,000	30
คณะวิทยาการจัดการ	2	185,000	20
คณะเกษตรและชีวภาพ	3	190,000	30
รวม	10	775,000	100



กราฟเปรียบเทียบงบประมาณรายได้ สำหรับคณะ จำแนกตามคณะ

1.6 การจัดสรรงบประมาณสนับสนุนทุนวิจัยจากเงินรายได้ สำหรับนักศึกษา จำแนกตามคณะ

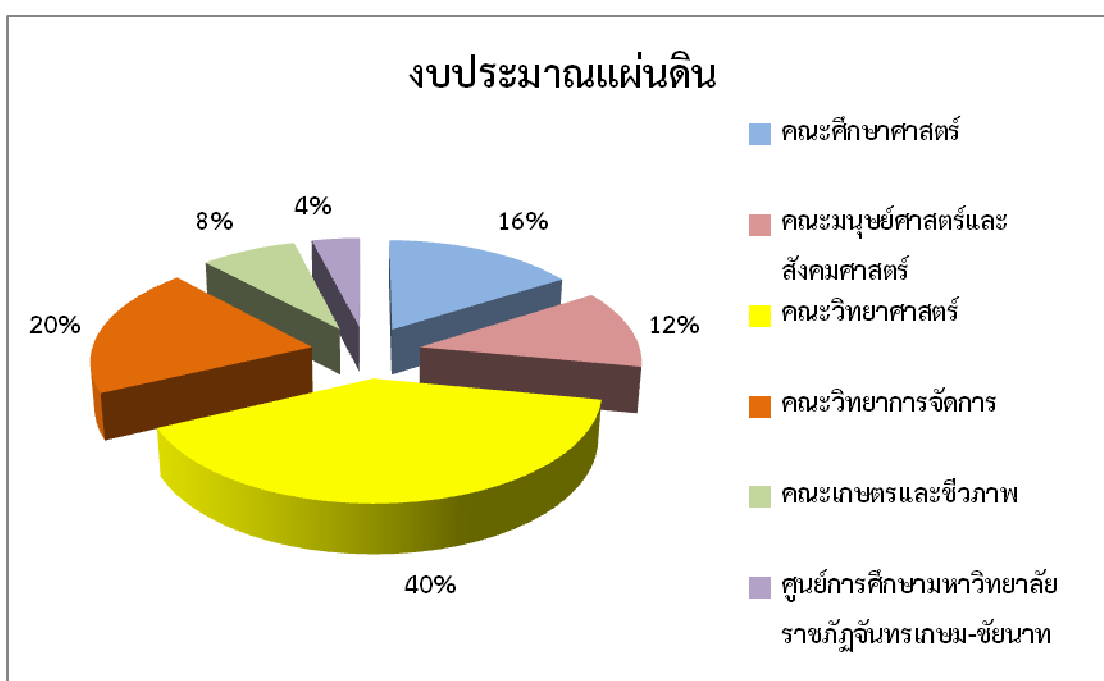
คณะ	จำนวนโครงการ	จำนวนเงิน	ร้อยละ
คณะศึกษาศาสตร์	4	12,000	25
คณะวิทยาการจัดการ	2	6,000	13
คณะวิทยาศาสตร์	6	30,000	37
ศูนย์การศึกษามหาวิทยาลัยราชภัฏ จันทบุรี-ชัยนาท	4	12,000	25
รวม	16	60,000	100



กราฟเปรียบเทียบงบประมาณสนับสนุนทุนวิจัยของนักศึกษา จำแนกตามคณะ

1.7 งบประมาณสนับสนุนจากงบประมาณแผ่นดิน จำแนกตามคณะ

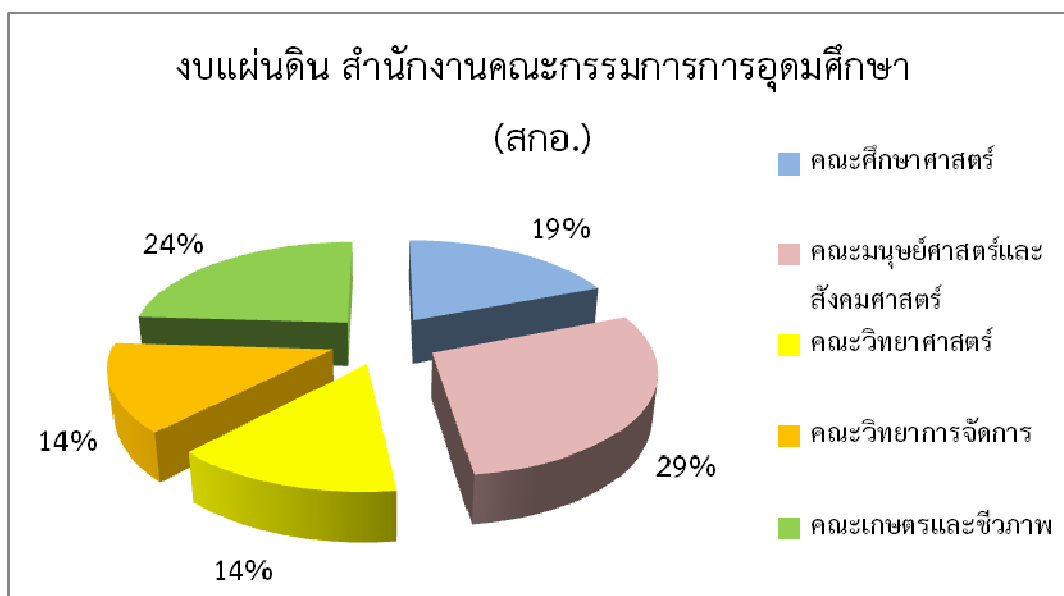
คณะ	จำนวนโครงการ	จำนวนเงิน	ร้อยละ
คณะศึกษาศาสตร์	4	1,590,012	16
คณะมนุษยศาสตร์และสังคมศาสตร์	3	807,500	12
คณะวิทยาศาสตร์	10	3,807,145	40
คณะวิทยาการจัดการ	5	1,487,000	20
คณะเกษตรและชีวภาพ	2	640,000	8
ศูนย์การศึกษามหาวิทยาลัยราชภัฏ จันทระเกษม-ชัยนาท	1	489,000	4
รวม	25	8,820,657	100



กราฟเปรียบเทียบงบประมาณแผ่นดิน จำแนกตามคณะ

1.8 งบประมาณสนับสนุนจากงบประมาณแผ่นดิน แหล่งทุน สำนักงานคณะกรรมการการ
อุดมศึกษา จำแนกตามคณะ

คณะ	จำนวนโครงการ	จำนวนเงิน	ร้อยละ
คณะศึกษาศาสตร์	4	1,941,325	19
คณะมนุษยศาสตร์และสังคมศาสตร์	6	2,560,400	29
คณะวิทยาศาสตร์	3	934,500	14
คณะวิทยาการจัดการ	3	1,543,845	14
คณะเกษตรและชีวภาพ	5	2,312,345	24
รวม	21	9,292,415	100



กราฟเปรียบเทียบงบประมาณแผ่นดิน (สกอ.) จำแนกตามคณะ

สรุปการใช้จ่ายงบประมาณรายจ่ายเงินงบประมาณแผ่นดิน ปี 2554

จำแนกตามโครงการ

สถาบันวิจัยและพัฒนา มหาวิทยาลัยราชภัฏจันทรเกษม

แผนงาน	ขยายโอกาสและพัฒนาการศึกษา			
ผลผลิต	ผลงานวิจัยเพื่อสร้างองค์ความรู้			
หน่วยงาน	สถาบันวิจัยและพัฒนา			
ระยะเวลาดำเนินการ	1 ตุลาคม 2553 – 30 กันยายน 2554			
โครงการ	งบที่ได้รับ	ใช้ไป	คงเหลือ	ใช้ไป ร้อยละ
โครงการที่ 1 สนับสนุนและเผยแพร่ผลงานวิจัยสู่ สาธารณชน	300,000.-	180,615.24	119,384.76	60.20
รวมทั้งสิ้น	300,000.-	180,615.24	119,384.76	60.20

สรุปการใช้จ่ายงบประมาณรายจ่ายเงินรายได้ปี 2554

จำแนกตามโครงการ

สถาบันวิจัยและพัฒนา มหาวิทยาลัยราชภัฏจันทรเกษม

แผนงบประมาณ	วิจัยเพื่อพัฒนาประเทศ			
ผลผลิต	ผลงานวิจัยเพื่อสร้างองค์ความรู้			
หน่วยงาน	สถาบันวิจัยและพัฒนา			
ระยะเวลาดำเนินการ	1 ตุลาคม 2553 – 30 กันยายน 2554			
โครงการ	งบที่ได้รับ	ใช้ไป	คงเหลือ	ใช้ไป ร้อยละ
โครงการที่ 2 บริหารจัดการงานของหน่วยงาน	307,800.-	232,514.21	75,285.79	75.54
โครงการที่ 3 จัดอบรม ประชุม สัมมนา ให้แก่ บุคลากร นักศึกษาและบุคคลทั่วไปพัฒนาบุคลากร	352,200.-	287,424.-	64,776.-	81.60
โครงการที่ 4 พัฒนาศูนย์บุคลากร	40,000.-	23,187.-	16,813.-	57.67
รวมทั้งสิ้น	700,000.-	543,125.21	156,874.79	77.59

แผนงบประมาณ วิจัยเพื่อพัฒนาประเทศ ผลผลิต ดำเนินงานวิจัยเพื่อสร้างองค์ความรู้ โครงการ บริหารจัดการมหาวิทยาลัย หน่วยงาน สถาบันวิจัยและพัฒนา ระยะเวลาดำเนินการ 1 ตุลาคม 2553 – 30 กันยายน 2554				
โครงการ	งบที่ได้รับ	ใช้ไป	คงเหลือ	ใช้ไป ร้อยละ
กิจกรรมที่ 1 สนับสนุนงานวิจัยสำหรับคณะ 5 คณะ	1,000,000.-	785,000.-	215,000.-	78.50
กิจกรรมที่ 2 สนับสนุนงานวิจัยสำหรับนักศึกษา	1,000,000.-	30,000.-	970,000.-	0.30
กิจกรรมที่ 3 สนับสนุนงานวิจัยสำหรับอาจารย์	3,000,000.-	2,393,260.-	606,740.-	79.78
รวมทั้งสิ้น	5,000,000.-	3,208,260.-	1,791,740.-	64.17

กิจกรรมในรอบปี

ในรอบปีงบประมาณ พ.ศ. 2554 สถาบันวิจัยและพัฒนาได้ดำเนินกิจกรรมในด้านต่าง ๆ ดังนี้

1. การประชุมคณะกรรมการต่าง ๆ

ประชุมคณะกรรมการส่งเสริมการวิจัย

ประชุมคณะกรรมการประจำสถาบันวิจัยและพัฒนา

ประชุมคณะกรรมการคัดเลือกนักวิจัยดีเด่น

2. การอบรม / สัมมนา

โครงการ/กิจกรรม	สถานที่ดำเนินการ	งบประมาณ (บาท)	วัน เดือน ปี ที่ดำเนินการ	จำนวนผู้เข้าร่วม โครงการ (คน)
2.1 โครงการอบรมเชิงปฏิบัติการ เรื่อง การวิพากษ์ข้อเสนอโครงการวิจัยที่ขอ งบประมาณแผ่นดิน ประจำปีงบประมาณ 2555	ห้องประชุม ชั้น 5 อาคาร สำนักงานอธิการบดี มหาวิทยาลัยราชภัฏจันทรเกษม	50,000.-	11-12 ตุลาคม 2554	30
2.2 โครงการการนำเสนอผลงานวิจัย แห่งชาติ 2554 (Thailand Research Expo 2011)	ศูนย์การประชุมบางกอก คอนเวนชัน เซ็นเตอร์	39,150.-	26-30 สิงหาคม 2554	200
2.3 โครงการประชุมเชิงปฏิบัติการ เรื่อง การเขียนรายงานความก้าวหน้าการวิจัย	จังหวัดประจวบคีรีขันธ์	140,000.-	17-19 กันยายน 2553	23
2.4 โครงการประชุมวิชาการระดับชาติ มหาวิทยาลัยราชภัฏ ครั้งที่ 2 เรื่อง การวิจัย พัฒนาท้องถิ่นเพื่อแผ่นดินไทย :พัฒนาคุณภาพ ชีวิตของคนในท้องถิ่น	หอประชุมศรีวชิรโชติ มหาวิทยาลัยราชภัฏพิบูลสงคราม	413,330.-	13-17 มกราคม 2554	53
2.5 โครงการการพัฒนาโจทย์วิจัยและการ เขียนข้อเสนอโครงการวิจัยเพื่อขอ งบประมาณแผ่นดิน ประจำปีงบประมาณ 2554 (เพิ่มเติม)	ห้องประชุมชั้น 5 อาคาร สำนักงานอธิการบดี มหาวิทยาลัยราชภัฏจันทรเกษม	82,000.-	15-16 มีนาคม 2554	30
2.6 โครงการภาวะการมีงานทำของบัณฑิต และความพึงพอใจของผู้ประกอบการที่ต่อ บัณฑิตที่สำเร็จการศึกษา ประจำปีการศึกษา 2553	มหาวิทยาลัยราชภัฏจันทรเกษม	140,360.-	1-6 พฤษภาคม 2554	3,500

โครงการ/กิจกรรม	สถานที่ดำเนินการ	งบประมาณ (บาท)	วัน เดือน ปี ที่ดำเนินการ	จำนวนผู้เข้าร่วม โครงการ (คน)
2.7 โครงการประชุมเชิงปฏิบัติการ เรื่อง การพัฒนาโจทย์วิจัยและการเขียนข้อเสนอการ วิจัยเพื่อของบประมาณแผ่นดิน ประจำปี งบประมาณ 2556	จังหวัดปราจีนบุรี	107,300.-	2-3 มิถุนายน 2554	30
2.8 โครงการประชุมเชิงปฏิบัติการ เรื่อง การเขียนบทความวิจัยเพื่อตีพิมพ์ วารสารวิชาการ	ศูนย์การศึกษาพัฒนาครู และห้องปฏิบัติการ คอมพิวเตอร์ 238	20,000.-	30 มิถุนายน 2554	40
2.9 โครงการฝึกอบรมเชิงปฏิบัติการ หลักสูตร การวิจัยเชิงปฏิบัติการสำหรับผู้ปฏิบัติงานสาย สนับสนุน ระยะที่ 1	จังหวัดนครนายก ห้องประชุม ชั้น 5 อาคารสำนักงาน อธิการบดีมหาวิทยาลัย ราชภัฏจันทรเกษม	103,100.- 18,250.-	19 มกราคม 2554	40
ระยะที่ 2	ห้องประชุม ชั้น 8 อาคารจันทรากาญจนา ภิเชก มหาวิทยาลัยราช ภัฏจันทรเกษม	29,000.-	27-28 มกราคม 2554	25
ระยะที่ 3	จังหวัดนครนายก	120,500.-	28-30 มีนาคม 2554	25
2.10 พิธีมอบรางวัลนักวิจัยดีเด่น ในงานฉลอง ครบรอบ 71 ปี การประชุมวิชาการการ นานาชาติ มหาวิทยาลัยราชภัฏจันทรเกษม	มหาวิทยาลัยราชภัฏ จันทรเกษม	11,000.-	9-11 ก.ย. 53	300
2.11โครงการเปิดโลกกว้างงานวิจัยเพื่อ พัฒนาการบินไทยอย่างยั่งยืน	ห้องโถง อาคาร 1 ชั้น 1 สำนักงานใหญ่ บ. การบินไทย	33,050.-	14 กันยายน 2554	120

3. กิจกรรมภายในสถาบันวิจัยและพัฒนา

3.1 Research clinic โดยเชิญวิทยากรจากภายนอกมาประจำ clinic วิจัย ณ ห้องสถาบันวิจัยและพัฒนา และคลินิกวิจัยออนไลน์ ที่ <http://research.chandra.ac.th>

3.2 การตรวจรับการประเมินประกันคุณภาพภายใน วันที่ 23 มิถุนายน 2554 ณ สถาบันวิจัยและพัฒนา โดยคณะกรรมการประกันคุณภาพ ได้แก่

3.2.1 ผู้ช่วยศาสตราจารย์ ดร.อัญชลี	ไสยวรรณ	ผู้ทรงคุณวุฒิ
3.2.2 ผู้ช่วยศาสตราจารย์สุณี	ตันติกุล	
3.2.3 ผู้ช่วยศาสตราจารย์ ดร.สุภาณี	दानวิระยะกุล	
3.3.4 นางสาวจันทิมา	ชูลีกราน	
3.3.5 นางสาวปนัดดา	สุขสุวรรณ	

4. การบริการสารสนเทศการวิจัย

4.1 การบริการข้อมูลสารสนเทศงานวิจัยของมหาวิทยาลัย อันประกอบด้วยข้อมูลโครงการวิจัย แหล่งทุนวิจัย ทรัพย์สินวิจัย ผลงานเผยแพร่ของคณาจารย์ บริการข้อมูลการวิจัยทั้งภายในและภายนอกมหาวิทยาลัย แก่ผู้ที่สนใจ

4.2 เว็บไซต์ของสถาบันวิจัยและพัฒนา สถาบันวิจัยและพัฒนาได้จัดทำและเผยแพร่ข้อมูลทางเว็บไซต์ โดยข้อมูลในเว็บไซต์ประกอบไปด้วยข้อมูลเกี่ยวกับสถาบันวิจัยและพัฒนา อันได้แก่ นโยบายหลักด้านการวิจัยและพัฒนา หน้าที่มีความรับผิดชอบการบริหารงานวิจัย การแบ่งส่วนงาน บุคลากร นอกจากนี้ยังมีข้อมูลโครงการวิจัยที่ได้รับทุนอุดหนุนจากมหาวิทยาลัย แบบฟอร์มต่างๆ ที่ใช้ในขั้นตอนการดำเนินงานวิจัย และระบบสืบค้นงานวิจัย

4.3 การจัดทำเอกสารสารสนเทศ ในปีงบประมาณ 2554 สถาบันวิจัยและพัฒนาได้จัดทำเอกสารสารสนเทศจำนวน 4 เล่ม คือ

- รายงานประจำปี 2553 ของสถาบันวิจัยและพัฒนา เผยแพร่ตามหน่วยงานภายในมหาวิทยาลัยราชภัฏจันทรเกษม

- วารสาร จันทรเกษมสาร ปีที่ 17 ฉบับที่ 33 (มกราคม-มิถุนายน 2554) รวมบทความวิจัยของคณาจารย์ภายในมหาวิทยาลัยราชภัฏจันทรเกษม เผยแพร่แก่หน่วยงานภายในและภายนอกมหาวิทยาลัยทั่วประเทศ

โครงการอบรมเชิงปฏิบัติการ
เรื่อง การเขียนรายงานความก้าวหน้าการวิจัย
วันที่ 17-19 กันยายน 2553
ณ ห้องประชุม ชั้น 5 อาคารสำนักงานอธิการบดี
มหาวิทยาลัยราชภัฏจันทรเกษม



โครงการอบรมเชิงปฏิบัติการ เรื่อง “การวิพากษ์ข้อเสนอโครงการวิจัย
ที่ขอรับทุนจากงบประมาณแผ่นดิน ประจำปีงบประมาณ 2555”

วันที่ 11-12 ตุลาคม 2554

ณ ห้องประชุมชั้น 5 อาคารสำนักงานอธิการบดี
มหาวิทยาลัยราชภัฏจันทรเกษม



โครงการประชุมวิชาการระดับชาติ มหาวิทยาลัยราชภัฏ ครั้งที่ 2
เรื่อง “การวิจัยพัฒนาท้องถิ่นเพื่อแผ่นดินไทย:
พัฒนาคุณภาพชีวิตของคนในท้องถิ่น”
วันที่ 13-18 มกราคม 2554
ณ ห้องประชุมศรีวิจิตรโชติ มหาวิทยาลัยราชภัฏพิบูลสงคราม



โครงการ ฝึกอบรมเชิงปฏิบัติการ
หลักสูตร "การวิจัยเชิงปฏิบัติการสำหรับผู้ปฏิบัติงานสายสนับสนุน"
วันที่ 19, 27-28 มกราคม ณ มหาวิทยาลัยราชภัฏจันทรเกษม
และวันที่ 1-3 มีนาคม 2554 ณ โรงแรมภูไอยรา รีสอร์ท จ.นครนายก



โครงการอบรมเชิงปฏิบัติการ
เรื่อง “การพัฒนาโจทย์วิจัยและการเขียนข้อเสนอการวิจัย
เพื่อของบประมาณแผ่นดิน ประจำปีงบประมาณ 2556”
วันที่ 2-3 มิถุนายน 2554
ณ โรงแรมเขาใหญ่ แกรนด์วิว รีสอร์ท จังหวัดปราจีนบุรี



โครงการประชุมเชิงปฏิบัติการ
เรื่อง “ตรวจประเมินประกันคุณภาพการศึกษาภายใน ประจำปี 2553”
วันที่ 23 มิถุนายน 2554
ณ ห้องประชุมสถาบันวิจัยและพัฒนา ชั้น 7
อาคารสำนักงานอธิการบดี มหาวิทยาลัยราชภัฏจันทรเกษม



โครงการอบรมเชิงปฏิบัติการ
เรื่อง “การเขียนบทความวิจัยเพื่อตีพิมพ์วารสารวิชาการ”
วันที่ 30 มิถุนายน 2554
ณ ศูนย์การศึกษาพัฒนาครูและห้องปฏิบัติการคอมพิวเตอร์ 238
คณะศึกษาศาสตร์ มหาวิทยาลัยราชภัฏจันทรเกษม



การนำเสนอผลงานวิจัยแห่งชาติ 2554 (Thailand Research Expo 2011)

วันที่ 26-30 สิงหาคม 2554

ณ ศูนย์ประชุมบางกอกคอนเวนชันเซ็นเตอร์ เซ็นทรัลเวิลด์

ราชประสงค์ กรุงเทพฯ



การมอบรางวัลนักวิจัยดีเด่น ประจำปี 2554
ในงานวันสถาปนา มหาวิทยาลัยราชภัฏจันทรเกษม
วันที่ 9 กันยายน 2554
ณ หอประชุมมหาวิทยาลัยราชภัฏจันทรเกษม



นิทรรศการและประชุมสัมมนา
เรื่อง “เปิดโลกกว้างงานวิจัยเพื่อพัฒนาการบินไทยอย่างยั่งยืน”
วันพุธ 14 กันยายน 2554
ณ ห้องโถง อาคาร 1 ชั้น 1 สำนักงานใหญ่การบินไทย



การประชุมคณะกรรมการส่งเสริมการวิจัย ประจำปี 2554

1 ครั้ง / เดือน



รายงานผลการประเมินคุณภาพการศึกษาภายใน ประจำปีการศึกษา 2553

สถาบันวิจัยและพัฒนา มหาวิทยาลัยราชภัฏจันทรเกษม

มหาวิทยาลัยราชภัฏจันทรเกษมมีนโยบายที่ชัดเจน และมีความมุ่งมั่นดำเนินงานประกันคุณภาพงานวิจัย ทั้งนี้มีตัวชี้วัดที่เกี่ยวข้องกับสถาบันวิจัยและพัฒนา ดังรายละเอียดต่อไปนี้

ข้อมูลการประเมิน

1. ผลการประเมินคุณภาพการศึกษาภายใน

1) ผลการประเมินในภาพรวมตามองค์ประกอบคุณภาพเฉพาะตัวบ่งชี้ของ สกอ. จำนวน 7 องค์ประกอบ 13 ตัวบ่งชี้ มีดังต่อไปนี้

องค์ประกอบที่ 1 ปรัชญา ปณิธาน วัตถุประสงค์ และแผนดำเนินงาน ตัวบ่งชี้ที่ 1.1 ได้คะแนนประเมินจากคณะกรรมการ 5 คะแนน อยู่ในเกณฑ์ระดับดีมาก

องค์ประกอบที่ 2 การผลิตบัณฑิต ตัวบ่งชี้ที่ 2.4 ได้คะแนนประเมินจากคณะกรรมการ 5 คะแนน อยู่ในเกณฑ์ระดับดีมาก

องค์ประกอบที่ 4 การวิจัย ตัวบ่งชี้ที่ 4.1 4.2 และ 4.3 ได้คะแนนประเมินเฉลี่ยจากคณะกรรมการ 4.92 อยู่ในเกณฑ์ระดับดีมาก

องค์ประกอบที่ 5 การบริการวิชาการแก่สังคม ตัวบ่งชี้ที่ 5.1 และ 5.2 ได้คะแนนประเมินเฉลี่ยจากคณะกรรมการ 2.50 คะแนน อยู่ในเกณฑ์ระดับต้องปรับปรุง

องค์ประกอบที่ 7 การบริหารและการจัดการ ตัวบ่งชี้ที่ 7.1 7.2 7.3 และ 7.4 ได้คะแนนประเมินเฉลี่ยจากคณะกรรมการ 3.75 คะแนน อยู่ในเกณฑ์ระดับดี

องค์ประกอบที่ 8 การเงินและงบประมาณ ตัวบ่งชี้ที่ 8.1 ได้คะแนนประเมินจากคณะกรรมการ 5 คะแนน อยู่ในเกณฑ์ระดับดีมาก

องค์ประกอบที่ 9 ระบบและกลไกการประกันคุณภาพ ตัวบ่งชี้ที่ 9.1 ได้คะแนนประเมินจากคณะกรรมการ 4 คะแนน อยู่ในเกณฑ์ระดับดี

เมื่อพิจารณาคะแนนเฉลี่ยทุกตัวบ่งชี้ของทุกองค์ประกอบของตัวบ่งชี้ด้านปัจจัยนำเข้าได้คะแนน 4.76 คะแนน อยู่ในเกณฑ์ระดับดีมาก ตัวบ่งชี้ด้านกระบวนการได้คะแนน 4.08 คะแนน อยู่ในเกณฑ์ระดับดี และเมื่อเฉลี่ยรวมทุกตัวบ่งชี้ทั้งหมดได้คะแนน 4.14 คะแนน อยู่ในเกณฑ์ระดับดี

2) ผลการประเมินในภาพรวมตามมาตรฐานการอุดมศึกษาเฉพาะตัวบ่งชี้ของสกอ. จำนวน 13 ตัวบ่งชี้ จาก 7 องค์ประกอบ มีดังต่อไปนี้

มาตรฐานที่ 2ก มาตรฐานด้านธรรมาภิบาลของการบริหารการอุดมศึกษา เป็นตัวบ่งชี้ด้านกระบวนการ ตัวบ่งชี้ที่ 1.1 2.4 7.1 7.3 7.4 8.1 และ 9.1 ได้ 4.57 คะแนน อยู่ในเกณฑ์ระดับดีมาก

มาตรฐานที่ 2ข มาตรฐานด้านพันธกิจของการบริหารการอุดมศึกษา เป็นตัวบ่งชี้ด้านปัจจัยนำเข้า ตัวบ่งชี้ที่ 4.3 ได้ 4.76 อยู่ในเกณฑ์ระดับดีมาก ส่วนตัวบ่งชี้ด้านกระบวนการ ตัวบ่งชี้ที่ 4.1 5.1 และ 5.2 เฉลี่ยได้ 3.33 อยู่ในเกณฑ์ระดับพอใช้ รวมเฉลี่ยทุกตัวบ่งชี้ทั้งด้านปัจจัยนำเข้าและกระบวนการได้ 3.69 อยู่ในเกณฑ์ระดับดี

มาตรฐานที่ 3 มาตรฐานด้านการสร้างและพัฒนาสังคมฐานความรู้และสังคมแห่งการเรียนรู้ เป็นตัวบ่งชี้ด้านกระบวนการ ตัวบ่งชี้ที่ 4.2 และ 7.2 เฉลี่ยได้ 3.50 อยู่ในเกณฑ์ระดับพอใช้

เมื่อพิจารณาคะแนนเฉลี่ยรวมทุกตัวบ่งชี้ด้านปัจจัยนำเข้าได้ 4.76 คะแนน อยู่ในเกณฑ์ระดับดีมาก และเฉลี่ยรวมทุกตัวบ่งชี้ด้านกระบวนการได้ 4.08 คะแนน และเฉลี่ยรวมทั้งหมดได้ 4.14 คะแนน อยู่ในเกณฑ์ระดับดี

1) ผลการประเมินในภาพรวมตามมุมมองด้านบริหารจัดการ เฉพาะตัวบ่งชี้ของสกอ. จำนวน 7 องค์ประกอบ 13 ตัวบ่งชี้ มีดังนี้

ด้านนักศึกษาและผู้มีส่วนได้ส่วนเสีย ตัวบ่งชี้ที่ 5.1 และ 5.2 ได้ 2.50 อยู่ในเกณฑ์ที่อยู่ในเกณฑ์ระดับต้องปรับปรุง

ด้านกระบวนการภายใน ตัวบ่งชี้ 1.1 2.4 4.1 7.1 7.3 7.4 และ 9.1 ได้ 4.57 คะแนน อยู่ในเกณฑ์ระดับดีมาก

ด้านการเงิน สถาบันวิจัยและพัฒนา มีปัจจัยนำเข้า และกระบวนการทางการเงิน ได้คะแนน 4.76 และ 5.00 คะแนน ตามลำดับ เฉลี่ยได้ 4.88 คะแนน อยู่ในเกณฑ์ระดับดีมาก

ด้านบุคลากร การเรียนรู้และนวัตกรรม ตัวบ่งชี้ 4.2 และ 7.2 ได้ 3.50 อยู่ในเกณฑ์ระดับพอใช้

เมื่อพิจารณาคะแนนเฉลี่ยรวมทุกตัวบ่งชี้ด้านปัจจัยนำเข้า 4.76 อยู่ในเกณฑ์ระดับดีมาก และเฉลี่ยรวมทุกตัวบ่งชี้ด้านกระบวนการ 4.08 อยู่ในเกณฑ์ระดับดี และรวมเฉลี่ยทั้งหมดได้ 4.14 คะแนน อยู่ในเกณฑ์ระดับดี

2) ผลการประเมินในภาพรวมตามมาตรฐานสถาบันอุดมศึกษาเฉพาะตัวบ่งชี้ของ สกอ. จำนวน 7 องค์ประกอบ 13 ตัวบ่งชี้ มีผลการประเมินตามมาตรฐานสถาบันอุดมศึกษา ประเภท สถาบัน กลุ่ม ข สถาบันระดับปริญญาตรี โดยแบ่งเป็น 2 มาตรฐานดังนี้

มาตรฐานด้านศักยภาพและความพร้อมในการจัดการศึกษา ซึ่งประเมินได้ 3 ด้าน จาก 4 ด้าน คือ ด้านวิชาการ ด้านการเงินและด้านบริหารจัดการ มีคะแนนเฉลี่ยรวมทุกตัวบ่งชี้ของ มาตรฐานที่ 1 เป็นตัวบ่งชี้ด้านกระบวนการ ตัวบ่งชี้ 1.1 2.4 7.1 7.2 7.3 7.4 8.1 และ 9.1 ได้ 4.25 คะแนน อยู่ในเกณฑ์ระดับดี

มาตรฐานด้านการดำเนินการตามภารกิจของสถาบันอุดมศึกษา ซึ่งประเมินได้ 2 ด้าน จาก 4 ด้าน คือ ด้านการวิจัย และด้านการให้บริการวิชาการแก่สังคม มีคะแนนเฉลี่ยรวมทุกตัว บ่งชี้ของมาตรฐานที่ 2 เป็นตัวบ่งชี้ด้านปัจจัยนำเข้า ตัวบ่งชี้ 4.3 ได้ 4.76 คะแนน อยู่ในเกณฑ์ระดับดี มาก และตัวบ่งชี้ด้านกระบวนการ ตัวบ่งชี้ 4.1 4.2 5.1 และ 5.2 ได้ 3.95 คะแนน อยู่ในเกณฑ์ระดับดี

เมื่อพิจารณาคะแนนเฉลี่ยรวมทุกตัวบ่งชี้ของทุกมาตรฐาน ในตัวบ่งชี้ด้านปัจจัย นำเข้า เฉลี่ยได้ 4.76 คะแนน อยู่ในเกณฑ์ระดับดีมาก ส่วนตัวบ่งชี้ด้านกระบวนการ เฉลี่ยได้ 4.08 คะแนน อยู่ในเกณฑ์ระดับดี รวมเฉลี่ยทั้งหมดได้ 4.14 คะแนน อยู่ในเกณฑ์ระดับดี

2. จุดเด่น/แนวทางเสริม/จุดที่ควรพัฒนา/แนวทางแก้ไขแต่ละองค์ประกอบคุณภาพ

สถาบันวิจัยและพัฒนามีการประเมินตนเองตามองค์ประกอบคุณภาพของ สกอ. จำนวน 7 องค์ประกอบ คือ องค์ประกอบที่ 1 2 4 5 7 8 และ 9 รวม 13 ตัวบ่งชี้

องค์ประกอบที่ 1 ปรัชญา ปณิธาน วัตถุประสงค์ และผลการดำเนินการ

จุดที่ควรพัฒนา

1. สถาบันวิจัยและพัฒนา มีการแปลงแผนยุทธศาสตร์เป็นแผนปฏิบัติงานประจำปี ที่ครอบคลุมทุกพันธกิจยังไม่ชัดเจน
2. สถาบันวิจัยและพัฒนา มีการเชื่อมโยงระหว่างแผนยุทธศาสตร์ แผนปฏิบัติงานและ รายงานผลการดำเนินงานตามตัวบ่งชี้ยังไม่ชัดเจน
3. สถาบันวิจัยและพัฒนา มีการรายงานผลการดำเนินงานตามตัวบ่งชี้ของแผนปฏิบัติการ ประจำปีต่อผู้บริหารเพื่อพิจารณาเป็นวาระการประชุมยังไม่ชัดเจนและน้อยกว่าปีละ 2 ครั้ง

แนวทางแก้ไข

1. ควรออกแบบแผนปฏิบัติงานประจำปีให้แสดงความครอบคลุมพันธกิจของหน่วยงาน
2. ควรออกแบบรายงานผลการดำเนินงานตามตัวบ่งชี้ที่แสดงให้เห็นถึงความเชื่อมโยงกับแผนยุทธศาสตร์ และแผนปฏิบัติงาน
3. ควรติดตามผลการดำเนินงานตามตัวบ่งชี้ของแผนปฏิบัติการประจำปี อย่างน้อยปีละ 2 ครั้ง และรายงานต่อผู้บริหารเพื่อพิจารณาเป็นวาระการประชุม

องค์ประกอบที่ 2 การเรียนการสอน

จุดเด่น

หน่วยงานเปิดโอกาสให้บุคลากรเข้ารับการฝึกอบรมและศึกษาดูงานเพื่อนำไปใช้ในการพัฒนางาน

แนวทางเสริม

1. พัฒนาระบบการบริหารงานให้มีประสิทธิภาพ โดยกำหนดภาระหน้าที่ของบุคลากรให้มีความชัดเจน
2. นำระบบเทคโนโลยีสารสนเทศมาใช้เพื่อเพิ่มประสิทธิภาพการปฏิบัติงานให้มีความรวดเร็วเพิ่มขึ้น

จุดที่ควรพัฒนา

1. จัดสรรบุคลากรให้เพียงพอเหมาะสมกับการปฏิบัติงาน
2. เปิดโอกาสให้บุคลากรมีส่วนร่วมในการพัฒนางานให้บรรลุเป้าหมาย สอดคล้องกับพันธกิจของสถาบันวิจัยและพัฒนา

แนวทางแก้ไข

1. การจัดทำรายงานประจำปี ควรแสดงข้อมูลสรุปการปฏิบัติงานของหน่วยงานให้ครอบคลุมทุกประเด็นตามแนวทางการประกันคุณภาพการศึกษาภายใน
2. ควรปรับปรุงกระบวนการติดตามและประเมินผล และการนำผลการประเมินที่ได้ไปใช้ในการปรับปรุงหรือวางแผนการปฏิบัติงานให้เป็นระบบมากขึ้น ควรสร้างระบบในการควบคุมเอกสารให้มีความมีประสิทธิภาพมากขึ้น มีการกำหนดเป็นวาระเพื่อพิจารณาในการประชุมที่เกี่ยวข้อง

องค์ประกอบที่ 4 การวิจัย

จุดเด่น

1. มีการสร้างเครือข่ายวิจัยร่วมกับชุมชนและท้องถิ่น (จังหวัดชัยนาท) สอดคล้องกับปรัชญาประจำมหาวิทยาลัยราชภัฏ และยุทธศาสตร์ของประเทศ
2. มีผลงานการวิจัยที่ได้รับการจดสิทธิบัตร
3. มีวารสารวิชาการที่ได้รับการรับรองมาตรฐานระดับชาติ
4. มีการสนับสนุนให้อาจารย์ทำงานวิจัยและงานสร้างสรรค์ โดยมีงบประมาณสนับสนุนจากทั้งภายในและภายนอกมหาวิทยาลัยผ่านเกณฑ์มาตรฐานในระดับดีถึงดีมากในทุกกลุ่มสาขาวิชา

แนวทางเสริม

1. ผลักดันให้มีการขับเคลื่อนการปฏิบัติงานการสร้างเครือข่ายวิจัยร่วมกับท้องถิ่นให้มีความชัดเจนเพื่อให้เกิดประโยชน์สูงสุดต่อองค์กรและท้องถิ่น
2. พัฒนาบุคลากรให้มีความสามารถในการทำงานวิจัยหรืองานสร้างสรรค์เพิ่มขึ้นทั้งในเชิงคุณภาพและปริมาณ
3. สนับสนุนให้มีการนำผลงานวิจัยหรืองานสร้างสรรค์ออกเผยแพร่สู่สังคม เพื่อการนำไปใช้ให้เกิดประโยชน์มากยิ่งขึ้น

จุดที่ควรพัฒนา

1. สนับสนุนให้มีการบูรณาการงานวิจัยหรืองานสร้างสรรค์กับการจัดการเรียนการสอนเพิ่มขึ้น
2. ขาดความชัดเจนในการกำหนดภาระหน้าที่ของหน่วยงานที่เกี่ยวข้องกับการวิจัยสถาบันที่เกี่ยวข้องกับการประกันคุณภาพการศึกษาภายใน และการนำไปใช้ประโยชน์ในการบริหารงานของมหาวิทยาลัย

แนวทางแก้ไข

1. ไม่มี

องค์ประกอบที่ 5 การบริการวิชาการแก่สังคม

จุดที่ควรพัฒนา

สถาบันวิจัยและพัฒนา มีการบวนการ ขั้นตอนบริการวิชาการและการนำผลงานวิจัยมาใช้ประโยชน์ที่ตอบสนองความต้องการของสังคมยังไม่ชัดเจน

แนวทางแก้ไข

ควรปรับปรุงกระบวนการ ขั้นตอนบริการวิชาการและการนำผลงานวิจัยมาใช้ประโยชน์ที่ตอบสนองความต้องการของสังคมอย่างแท้จริง

องค์ประกอบที่ 7 การบริหารและการจัดการ

จุดที่ควรพัฒนา

1. สถาบันวิจัยและพัฒนาไม่มีการระบุหน้าที่ของคณะกรรมการประจำสถาบันไว้ในคำสั่งแต่งตั้งคณะกรรมการประจำสถาบัน
2. สถาบันวิจัยและพัฒนาขาดการประเมินตนเองตามหลักเกณฑ์ที่ได้กำหนดไว้ล่วงหน้า
3. สถาบันวิจัยและพัฒนาไม่ให้ความสำคัญ และส่งเสริมพัฒนาบุคลากรภายในสถาบันไม่เป็นลายลักษณ์อักษร
4. สถาบันวิจัยและพัฒนาไม่มีการเสนอประเมินผลการบริหารจัดการในวาระการประชุมไม่ชัดเจน
5. สถาบันวิจัยและพัฒนาไม่มีการระบุประเด็นความรู้ เป้าหมายของการจัดการองค์ความรู้ที่เชื่อมโยงหรือสอดคล้องกับแผนกลยุทธ์ไม่ชัดเจน
6. สถาบันวิจัยและพัฒนาขาดการระบุกฎหมาย การรวบรวมความรู้จากประเด็นปัญหาและนำความรู้ที่ได้มาใช้ในการปฏิบัติงานจริง
7. สถาบันวิจัยและพัฒนาไม่มีการปรับปรุงเว็บไซต์ไม่ครอบคลุมตามข้อเสนอแนะของผลการประเมิน
8. สถาบันวิจัยและพัฒนาไม่มีการบริหารความเสี่ยงไม่สอดคล้องกับผลวิเคราะห์โอกาสและผลกระทบของความเสี่ยง
9. สถาบันวิจัยและพัฒนาขาดการนำผลการประเมินและข้อเสนอแนะมาปรับปรุงแผนบริหารความเสี่ยงในรอบปีถัดไป

แนวทางแก้ไข

1. ควรแสดงหลักฐานเพิ่มเติม คือ คู่มือการบริหารจัดการงานวิจัยที่ระบุหน้าที่กรรมการประจำสถาบันวิจัยและพัฒนา
2. ควรมีการประเมินตนเองตามหลักเกณฑ์ที่ได้กำหนดไว้ล่วงหน้าทุกปี
3. ควรมีการบันทึกการให้ความรู้ และส่งเสริมพัฒนาบุคลากรภายในสถาบันให้สามารถทำงานได้บรรลุตามวัตถุประสงค์ของหน่วยงาน
4. ควรนำเรื่องการประเมินผลการบริหารจัดการเสนอในวาระการประชุมเพื่อพิจารณา
5. ควรทำตารางเชื่อมโยงหรือความสอดคล้องของประเด็นความรู้ เป้าหมายของการจัดการองค์ความรู้กับแผนกลยุทธ์
6. ควรจัดกิจกรรมการจัดการความรู้ ระบุกลุ่มเป้าหมายที่ชัดเจน การรวบรวมความรู้จากประเด็นปัญหาและนำความรู้มาใช้ในการปฏิบัติงานจริง
7. ควรปรับปรุงเว็บไซต์ให้ครอบคลุมตามข้อเสนอแนะของผลการประเมิน
8. ควรทำแผนบริหารความเสี่ยงให้สอดคล้องกับผลวิเคราะห์โอกาสและผลกระทบของความเสี่ยง
9. ควรนำผลการประเมินและข้อเสนอแนะมาปรับปรุงแผนบริหารความเสี่ยงในรอบปีถัดไป

องค์ประกอบที่ 8 การเงินและงบประมาณ

จุดที่ควรพัฒนา

1. สถาบันวิจัยและพัฒนา มีแผนกลยุทธ์ทางการเงินที่ไม่ชัดเจน
2. สถาบันวิจัยและพัฒนาขาดการนำเสนอการจัดสรรงบประมาณและผลการดำเนินงานแก่คณะกรรมการประจำสถาบัน

แนวทางแก้ไข

1. ควรจัดทำแผนกลยุทธ์ที่แสดงให้เห็นถึงความสอดคล้องของงบประมาณประจำปีและแผนปฏิบัติงานในแต่ละพันธกิจ และการพัฒนาบุคลากร
3. ควรนำเสนอการจัดสรรงบประมาณและผลการดำเนินงานแก่คณะกรรมการประจำสถาบันพิจารณาว่ามีการใช้งบประมาณเป็นไปตามแผนปฏิบัติงาน เป้าหมาย เพื่อใช้เป็นข้อมูลทางการเงินประกอบการตัดสินใจและแนวทางการใช้งบประมาณในปีถัดไป

องค์ประกอบที่ 9 ระบบและกลไกการประกันคุณภาพ

จุดที่ควรพัฒนา

1. ผู้บริหารของสถาบันวิจัยและพัฒนาควรใช้การประกันคุณภาพเป็นเครื่องมือในการบริหารจัดการ
2. สถาบันวิจัยและพัฒนามีการดำเนินงานตามตัวบ่งชี้ที่กำหนดตามอัตลักษณ์ของมหาวิทยาลัยให้ชัดเจน

แนวทางแก้ไข

1. ควรกำหนดงานด้านการประกันคุณภาพการศึกษาให้เป็นพันธกิจ/ประเด็นยุทธศาสตร์หรือเป้าประสงค์ของสถาบันวิจัยและพัฒนา
2. ควรปรับปรุงการดำเนินงานประกันคุณภาพการศึกษาให้เป็นระบบ สอดคล้องกับอัตลักษณ์ของ มหาวิทยาลัย และควรให้ผู้มีส่วนได้ส่วนเสียร่วมเป็นกรรมการพิจารณาแผนยุทธศาสตร์

ข้อเสนอแนะในการปรับปรุงบริหารจัดการเร่งด่วน

1. ปรับปรุงระบบ กลไกและกระบวนการบริการวิชาการที่ตอบสนองความต้องการของสังคมอย่างแท้จริง
2. ปรับปรุงระบบการบริหารภายในหน่วยงานให้มีประสิทธิภาพมากขึ้นโดยกำหนดภาระงานและผู้รับผิดชอบให้ชัดเจน และจัดสรรบุคลากรให้พอเพียงเหมาะสมกับภาระงาน
3. ปรับปรุงการบริหารงบประมาณ ควบคุมการจัดสรรงบประมาณและการเบิกจ่ายให้รวดเร็ว
4. กำหนดมาตรฐานงานวิจัยให้ได้มาตรฐานสากล
5. สร้างระบบบริการให้รวดเร็ว โดยใช้เทคโนโลยีสารสนเทศ
6. มหาวิทยาลัยควรจัดสวัสดิการด้านการดูแลสุขภาพให้กับบุคลากรอย่างทั่วถึงทุกตำแหน่ง เพื่อสร้างความผูกพันให้กับบุคลากรภายในองค์กร

**สรุปผลการประเมินคุณภาพการศึกษาภายในสถาบันวิจัยและพัฒนา
ตามองค์ประกอบคุณภาพ**

องค์ประกอบ คุณภาพ	คะแนนการประเมิน					ผลการประเมิน
	ปัจจัย นำเข้า	กระบวนการ	ผลผลิต	รวม	เฉลี่ย องค์ประกอบ	
องค์ประกอบที่ 1						
ตัวบ่งชี้ที่ 1.1	-	5	-	5		
รวม	-	5		5	5	ระดับดีมาก
องค์ประกอบที่ 4						
ตัวบ่งชี้ที่ 4.1	-	3	-	3		
ตัวบ่งชี้ที่ 4.2	-	3	-	3		
ตัวบ่งชี้ที่ 4.3	3	-	-	3		
ตัวบ่งชี้ที่ 4.4	-	-	3	3		
รวม	3	6	3	12	3.00	ระดับดีมาก
องค์ประกอบที่ 5						
ตัวบ่งชี้ที่ 5.1	-	3	-	3		
ตัวบ่งชี้ที่ 5.3	3	-	-	3		
ตัวบ่งชี้ที่ 5.4	-	-	3	3		
ตัวบ่งชี้ที่ 5.5	-	-	1	1		
รวม	3	3	4	10	2.50	ระดับดี
องค์ประกอบที่ 7						
ตัวบ่งชี้ที่ 7.1	-	2	-	2		
ตัวบ่งชี้ที่ 7.2	-	1	-	1		
ตัวบ่งชี้ที่ 7.3	-	3	-	3		
ตัวบ่งชี้ที่ 7.4	-	3	-	3		
ตัวบ่งชี้ที่ 7.5	3	-	-	3		
ตัวบ่งชี้ที่ 7.6	-	2	-	2		
ตัวบ่งชี้ที่ 7.8	-	3	-	3		
ตัวบ่งชี้ที่ 7.9	-	3	-	3		
รวม	3	17	-	20	2.50	ระดับดี

องค์ประกอบ คุณภาพ	คะแนนการประเมิน					ผลการประเมิน
	ปัจจัย นำเข้า	กระบวนการ	ผลผลิต	รวม	เฉลี่ย องค์ประกอบ	
องค์ประกอบที่ 8						
ตัวบ่งชี้ที่ 8.1	-	3	-	3		
ตัวบ่งชี้ที่ 8.2	-	3	-	3		
รวม	-	6	-	6	3.00	ระดับดีมาก
องค์ประกอบที่ 9						
ตัวบ่งชี้ที่ 9.1	-	3	-	3		
ตัวบ่งชี้ที่ 9.3	-	-	3	3		
รวม	-	3	3	6	3.00	ระดับดีมาก
รวมทุกตัวบ่งชี้ ของทุก องค์ประกอบ	9	38	13	60	2.73	ได้คุณภาพในระดับดี มาก

สรุปผลการประเมินของสถาบันวิจัยและพัฒนาตามมาตรฐานการอุดมศึกษา
รายงานตารางที่ ป.2 + ผลการประเมินตามองค์ประกอบคุณภาพ 6 องค์ประกอบ 22 ตัวบ่งชี้

องค์ประกอบ	จำนวนตัวบ่งชี้				เฉลี่ย	ผลการประเมิน
	ปัจจัยนำเข้า	กระบวนการ	ผลผลิต	รวม		
1. ปรัชญา ปณิธานวัตถุประสงค์และแผนการดำเนินการ	-	3.00	3.00	6	3.00	ดีมาก
4. การวิจัย	3.00	3.00	3.00	12	3.00	ดีมาก
5. การบริการวิชาการแก่สังคม	-	3.00	2.33	10	2.50	ดี
7. การบริหารและการจัดการ	3.00	2.40	2.50	20	2.50	ดี
8. การเงินและงบประมาณ	-	3.00	-	6	3.00	ดีมาก
9. ระบบและกลไกการประกันคุณภาพ	-	3.00	3.00	6	3.00	ดีมาก
รวม	3.00			<u>60</u> <u>22</u>		
ผลการประเมิน	ดีมาก			2.73	2.73	ดีมาก

รายงานตารางที่ ป.3 + ผลการประเมินตามมาตรฐานการอุดมศึกษา

มาตรฐาน	ตัวบ่งชี้ด้านปัจจัยนำเข้า	ตัวบ่งชี้ด้านกระบวนการ	ตัวบ่งชี้ด้านผลผลิต	รวม	เฉลี่ย	ผลการประเมิน
1. มาตรฐานด้านคุณภาพบัณฑิต (4)	-	-	-	-	-	-
2. มาตรฐานด้านการบริหาร จัดการ อุดมศึกษา (34)						
ก.มาตรฐานด้านการธรรมาภิบาลของการบริหาร การอุดมศึกษา (16)	3.00	21	11	35	2.69	ดีมาก
ข. มาตรฐานด้านพันธกิจของการบริหารการอุดมศึกษา (18)	3.00	3.00	2.25	19	2.71	ดีมาก
3. มาตรฐานด้านการสร้างและพัฒนา สังคมฐานความรู้ (2)	-	3.00	-	6.00	3.00	ดีมาก
รวม	3.00	2.50	2.25			
ผลการประเมิน	ดีมาก	ดี	ดี	<u>60</u> <u>22</u>	2.73	ดีมาก

รายงานตารางที่ ป.4 + ผลการประเมินตามมุมมองด้านการบริหารจัดการ

มุมมองด้านการบริหาร จัดการ	ตัวบ่งชี้ด้าน ปัจจัยนำเข้า	ตัวบ่งชี้ด้าน กระบวนการ	ตัวบ่งชี้ด้าน ผลผลิตหรือ ผลลัพธ์	รวม	เฉลี่ย	ผลการ ประเมิน
1. ด้านนักศึกษาและผู้มีส่วนได้เสีย	-	3.00	9	12	2.40	ดี
2. ด้านกระบวนการภายใน	-	2.40	9	21	2.63	ดีมาก
3. ด้านการเงิน	3.00	3.00	-	9	3.00	ดีมาก
4. ด้านบุคลากรการเรียนรู้ และนวัตกรรม	3.00	3.00	3.00	18	3.00	ดีมาก
รวม				$\frac{60}{22}$		
ผลการประเมิน				2.73	2.73	ดีมาก

สรุปจุดอ่อน/จุดแข็ง/แนวทางการพัฒนา/ข้อคิดเห็นและข้อเสนอแนะเป็นรายองค์ประกอบ

องค์ประกอบ	จุดอ่อน/จุดแข็ง/แนวทางการพัฒนา	ข้อคิดเห็นและข้อเสนอแนะ
องค์ประกอบที่ 1 ปรัชญา ปณิธาน และแผน ดำเนินการ	จุดที่ควรพัฒนา - แผนยุทธศาสตร์	ข้อเสนอแนะในการปรับปรุง - จัดทำแผนให้สมบูรณ์ครบถ้วนตามภารกิจและกำหนดตัวบ่งชี้ให้ชัดเจน - จัดทำแผนปฏิบัติการให้สอดคล้องกับยุทธศาสตร์และดำเนินการตามแผนและประเมินผลทุกตัวบ่งชี้
องค์ประกอบที่ 4 การวิจัย	จุดแข็ง - มีการวิจัยที่ได้มาตรฐานมีคุณภาพ - มีการวิจัยแบบมีส่วนร่วมกับชุมชนภายนอกเพื่อพัฒนาร่วมกัน แนวทางเสริมจุดแข็ง - ปรับปรุงปฏิรูปพันธกิจที่ชัดเจนเป็นรูปธรรมสอดคล้องกับภาระหน้าที่ของสถาบันวิจัยและพัฒนา - ควรมีนโยบายจุดเน้นภารกิจวิจัยของมหาวิทยาลัย - จัดทำแผนดำเนินงานด้านการวิจัยระดับมหาวิทยาลัย จุดที่ควรพัฒนา - จัดทำแผนดำเนินงานภารกิจวิจัยของมหาวิทยาลัย - การสังเคราะห์ผลงานวิจัยตามหมวดหมู่ของผลการวิจัย	ข้อเสนอแนะในการปรับปรุง - การจัดทำ Power Point การนำเสนอข้อมูลควรจัดข้อมูลที่ชัดเจนเกี่ยวกับการใช้สไลด์ Power Point - ควรนำเสนอนโยบายจุดเน้นของปี 2552 และจุดเด่นของผลการดำเนินงานที่ไปสู่การใช้ให้เกิดประโยชน์ต่อการเรียนการสอนต่อการพัฒนาชุมชนท้องถิ่น -การรายงานผลด้านการวิจัย โครงการ/กิจกรรมควรทำเป็นแฟ้มรายงานข้อมูลโครงการ คำสั่งการดำเนินกิจกรรมแบบประเมินผลการประเมิน - จัดทำแผนพัฒนาจากผลการตรวจประเมิน
องค์ประกอบที่ 5 บริการทางวิชาการแก่สังคม	จุดแข็ง - สถาบันวิจัยและพัฒนา มีแผนกลยุทธ์และแผนดำเนินงานในการบริการวิชาการทางสังคมรวมทั้งมีการประเมินความพึงพอใจผู้รับบริการในระดับดี แนวทางเสริมจุดแข็ง - แยกแผนการให้บริการวิชาการออกเป็น 1 แผนให้ชัดเจน - เพิ่มงบประมาณในการบริการวิชาการแก่ชุมชน	ข้อเสนอแนะในการปรับปรุง -มีระบบการจัดเก็บเอกสารที่ดีมากขึ้น - ควรแต่งตั้งคณะกรรมการด้านบริการวิชาการพร้อมทั้งระบุหน้าที่อย่างชัดเจน

องค์ประกอบ	จุดอ่อน/จุดแข็ง/แนวทางการพัฒนา	ข้อคิดเห็นและข้อเสนอแนะ
องค์ประกอบที่ 5 (ต่อ) บริการทางวิชาการแก่สังคม	จุดที่ควรพัฒนา - จัดทำระเบียบกฎเกณฑ์ในการให้บริการวิชาการให้ชัดเจนมากขึ้น - กระจายการให้บริการวิชาการให้กับชุมชนนอกเหนือจากบริการคณาจารย์ในมหาวิทยาลัย	
องค์ประกอบที่ 7 การบริหารและการจัดการ	จุดแข็ง - ใช้หลักธรรมาภิบาลในการบริหารจัดการบุคลากรมีศักยภาพและมีคุณภาพตลอดจนมีระบบฐานข้อมูลในการบริหารงานวิจัยที่ดี แนวทางเสริมจุดแข็ง - ดำเนินการอย่างต่อเนื่อง จุดที่ควรพัฒนา - การจัดทำเอกสารประกอบการแสดงควรมีระบบกว่านี้ - ควรให้บุคลากรภาคประชาชนมีส่วนร่วมมากกว่านี้	ข้อเสนอแนะในการปรับปรุง - หลักฐานแสดงควรให้สอดคล้องและพัฒนาเกณฑ์มาตรฐานให้มากกว่านี้
องค์ประกอบที่ 8 การเงินและงบประมาณ	จุดแข็ง - มีแผนกลยุทธ์ในการใช้จ่ายเงินงบประมาณตลอดจนการใช้ทรัพยากรอย่างมีประสิทธิภาพ จุดที่ควรพัฒนา - การประมาณการในด้านการประหยัดงบประมาณจากการใช้ทรัพยากรร่วมกับหน่วยงานอื่น	ข้อเสนอแนะในการปรับปรุง - ควรมีการแจ้งเรื่องการเงินและงบประมาณต่อคณะกรรมการประจำสถาบันทราบอย่างสม่ำเสมอ
องค์ประกอบที่ 9 ระบบและกลไกการประกันคุณภาพ	จุดแข็ง - มีระบบและกลไกการประกันคุณภาพที่ดีมาก จุดที่ควรพัฒนา - มีการนำผลการประเมินมาใช้ในการพัฒนางานอย่างต่อเนื่อง	-

**รายงานผลการปฏิบัติราชการ ตามคำรับรองการปฏิบัติราชการ
ประจำปีงบประมาณ 2553**

ผลการปฏิบัติราชการ ตามคำรับรองการปฏิบัติราชการ ประจำปีงบประมาณ 2553 มีตัวชี้วัดที่เกี่ยวข้องกับสถาบันวิจัยและพัฒนา ดังรายละเอียดต่อไปนี้

ตัวชี้วัดที่ 4.1 มาตรฐานด้านคุณภาพบัณฑิต

ตัวชี้วัดที่ 4.1.1 ร้อยละของบัณฑิตระดับปริญญาตรีที่ได้ออกมาและการประกอบอาชีพอิสระภายใน 1 ปี

เกณฑ์การประเมิน

ร้อยละ 65	มีคะแนนเท่ากับ 1
ร้อยละ 70	มีคะแนนเท่ากับ 2
ร้อยละ 75	มีคะแนนเท่ากับ 3
ร้อยละ 77	มีคะแนนเท่ากับ 4
ร้อยละ 80	มีคะแนนเท่ากับ 5

มหาวิทยาลัยราชภัฏจันทรเกษม มีผู้สำเร็จการศึกษาระดับปริญญาตรีทั้งภาคปกติและภาคพิเศษในปีงบประมาณ 2553 จำนวน 3,231 คน มีผู้ตอบแบบสำรวจ จำนวน 1,763 คน ซึ่งพบว่าเป็นผู้ที่มีการทำงานหรือประกอบอาชีพอิสระ จำนวน 1,028 คน มีผู้สำเร็จการศึกษาที่ทำงานทำอยู่ก่อนแล้ว จำนวน 276 คน ผู้สำเร็จการศึกษาที่ศึกษาต่อ จำนวน 37 คน และผู้สำเร็จการศึกษาที่ยังไม่มีงานทำ จำนวน 422 คน ดังนั้น ร้อยละของบัณฑิตระดับปริญญาตรีที่ได้ออกมาหรือประกอบอาชีพอิสระภายในระยะเวลา 1 ปี ของมหาวิทยาลัยราชภัฏจันทรเกษมโดยรวมเท่ากับ ร้อยละ 70.90 ซึ่งมีคะแนนเท่ากับ 2

ตัวชี้วัดที่ 4.1.2 ร้อยละของบัณฑิตระดับปริญญาตรีที่ได้ทำงานตรงสาขาที่สำเร็จการศึกษา

เกณฑ์การประเมิน

ร้อยละ 45	มีคะแนนเท่ากับ 1
ร้อยละ 50	มีคะแนนเท่ากับ 2
ร้อยละ 55	มีคะแนนเท่ากับ 3
ร้อยละ 65	มีคะแนนเท่ากับ 4
ร้อยละ 80	มีคะแนนเท่ากับ 5

มหาวิทยาลัยราชภัฏจันทรเกษม มีผู้สำเร็จการศึกษาระดับปริญญาตรีทั้งภาคปกติและภาคพิเศษ ในปีงบประมาณ พ.ศ. 2553 จำนวน 3,152 คน มีผู้ตอบแบบสำรวจ จำนวน 1,763 คน เป็นผู้ที่

มีงานทำหรือประกอบอาชีพอิสระ จำนวน 1,304 คน ผู้ที่ได้งานทำตรงสาขาที่สำเร็จการศึกษา จำนวน 834 คน ผู้สำเร็จการศึกษาที่มีงานทำอยู่ก่อนแล้ว จำนวน 276 คน ผู้สำเร็จการศึกษาที่ศึกษาต่อ จำนวน 37 คน และผู้สำเร็จการศึกษาที่ยังไม่มีงานทำ จำนวน 422 คน ดังนั้น ร้อยละของบัณฑิตระดับปริญญาตรีที่ได้งานทำตรงสาขาที่สำเร็จการศึกษา ประจำปี 2553 เท่ากับร้อยละ 48.3122 ซึ่งมีคะแนนเท่ากับ 2

ตัวบ่งชี้ที่ 4.1.3 ระดับความพึงพอใจของนายจ้าง ผู้ประกอบการ และผู้ใช้บัณฑิต

เกณฑ์การประเมิน

ร้อยละ 65	มีคะแนนเท่ากับ 1
ร้อยละ 70	มีคะแนนเท่ากับ 2
ร้อยละ 75	มีคะแนนเท่ากับ 3
ร้อยละ 80	มีคะแนนเท่ากับ 4
ร้อยละ 85	มีคะแนนเท่ากับ 5

ผู้ประกอบการมีความพึงพอใจต่อบัณฑิตที่สำเร็จการศึกษาจากมหาวิทยาลัยราชภัฏจันทรเกษมประจำปี 2553 โดยรวมแล้วอยู่ในระดับมาก ($\bar{X} = 4.292$) คิดเป็นร้อยละ 85.84 ซึ่งมีคะแนนเท่ากับ 5

ตัวชี้วัดที่ 4.2. มาตรฐานด้านการวิจัยและงานสร้างสรรค์

ตัวชี้วัดที่ 4.2.1 ร้อยละของงานวิจัย และงานสร้างสรรค์ที่ตีพิมพ์ เผยแพร่ และ/หรือนำไปใช้

ประโยชน์ทั้งในระดับชาติและระดับนานาชาติ ต่อจำนวนอาจารย์ประจำและ/หรือนักวิจัยประจำ

เกณฑ์การประเมิน

ร้อยละ 5	มีคะแนนเท่ากับ 1
ร้อยละ 10	มีคะแนนเท่ากับ 2
ร้อยละ 15	มีคะแนนเท่ากับ 3
ร้อยละ 20	มีคะแนนเท่ากับ 4
ร้อยละ 30	มีคะแนนเท่ากับ 5

งานวิจัยและสร้างสรรค์ที่ได้รับการตีพิมพ์ เผยแพร่ หรือนำไปใช้ประโยชน์ในระดับชาติหรือระดับนานาชาติ ซึ่งรวบรวมจากทุกคณะ ในปีงบประมาณ 2553 ได้จำนวน 45 เรื่อง คิดเป็นร้อยละ 14.7540 ของอาจารย์ประจำทั้งหมด จำนวน 305 คน ซึ่งมีคะแนนเท่ากับ 2.9508

ตัวชี้วัดที่ 4.2.2 ร้อยละของงานวิจัยหรืองานสร้างสรรค์ที่นำมาใช้อันก่อให้เกิดประโยชน์อย่างชัดเจนต่ออาจารย์ประจำนักวิจัยประจำ

เกณฑ์การประเมิน

ร้อยละ 6	มีคะแนนเท่ากับ	1
ร้อยละ 8	มีคะแนนเท่ากับ	2
ร้อยละ 10	มีคะแนนเท่ากับ	3
ร้อยละ 15	มีคะแนนเท่ากับ	4
ร้อยละ 20	มีคะแนนเท่ากับ	5

งานวิจัยหรืองานสร้างสรรค์ที่นำมาใช้อันก่อให้เกิดประโยชน์อย่างชัดเจนต่ออาจารย์ประจำนักวิจัยประจำของมหาวิทยาลัยฯ ซึ่งรวบรวมจากทุกคณะ ในปีงบประมาณ 2553 มีจำนวน 45 เรื่อง ต่ออาจารย์ประจำ 305 คน คิดเป็นร้อยละ 14.7540 ซึ่งมีคะแนนเท่ากับ 3.9508

ตัวชี้วัดที่ 4.2.3 ร้อยละผลงานวิชาการที่ได้รับการจดลิขสิทธิ์และ/หรือได้รับรองคุณภาพจากหน่วยงานที่เชื่อถือได้ต่ออาจารย์ประจำและ/หรือนักวิจัยประจำ

เกณฑ์การประเมิน

ร้อยละ 6	มีคะแนนเท่ากับ	1
ร้อยละ 8	มีคะแนนเท่ากับ	2
ร้อยละ 10	มีคะแนนเท่ากับ	3
ร้อยละ 15	มีคะแนนเท่ากับ	4
ร้อยละ 20	มีคะแนนเท่ากับ	5

ร้อยละผลงานวิชาการที่ได้รับการจดลิขสิทธิ์และ/หรือได้รับรองคุณภาพจากหน่วยงานที่เชื่อถือได้ต่ออาจารย์ประจำและ/หรือนักวิจัยประจำ ของมหาวิทยาลัยฯ ซึ่งรวบรวมจากทุกคณะ ในปีงบประมาณ 2553 มีจำนวน 2 เรื่อง ต่ออาจารย์ประจำ 305 คน คิดเป็นร้อยละ 0.6557 ซึ่งมีคะแนนเท่ากับ 1

ภาคผนวก

ภาคผนวก ก
รายชื่ออาจารย์ที่ได้รับทุนอุดหนุนการวิจัยงบประมาณแผ่นดิน
ประจำปีงบประมาณ 2554

ตารางรายละเอียดโครงการวิจัยที่ได้รับการสนับสนุนจากงบประมาณแผ่นดิน

ปีงบประมาณ 2554

ที่	ชื่อโครงการ	ผู้รับผิดชอบ	สำนัก/คณะ	งบประมาณ
1	รูปแบบการจัดประสบการณ์วิทยาศาสตร์ตามหลักการเรียนรู้โปรแอคทีฟ (Pro-Active Learning) เพื่อเสริมสร้างจิตวิทยาศาสตร์สำหรับเด็กปฐมวัย	ผศ.พัชรา พุ่มพชาติ	ศึกษาศาสตร์	263,000
2	การพัฒนาแบบการเรียนรู้เคลื่อนที่ (mobile Learning) ผ่านเครื่องช่วยงานดิจิทัลส่วนบุคคล (PDA)	นางสาวชวนิดา สุวานิช	ศึกษาศาสตร์	420,000
3	การวิจัยพหุวิธี : การพัฒนาแบบพฤติกรรมการสอนที่เน้นผู้เรียนเป็นสำคัญของอาจารย์ระดับอุดมศึกษาในยุคปฏิรูปการศึกษา	นางสาวปัญญาประดิษฐ์บุทก	ศึกษาศาสตร์	350,000
4	การพัฒนาแบบการให้ข้อมูลด้านสุขภาพ เรื่องการดูแลตนเองเพื่อลดความเสี่ยงต่อการเกิดโรคสมองเสื่อมชนิดอัลไซเมอร์สำหรับผู้สูงอายุในจังหวัดชัยนาท	นายพีรตล เพชรานนท์	ศึกษาศาสตร์	557,012
5	การพัฒนาบทเรียนปฏิสัมพันธ์สื่อผสมเพื่อสร้างจิตสำนึกในการอนุรักษ์ทรัพยากรธรรมชาติและสิ่งแวดล้อม	นายตรีพล สักกะวนิช	วิทยาศาสตร์	210,000
6	การสร้างนวัตกรรมการเรียนรู้สำหรับจัดกลุ่มดีเอ็นเอไวรัสไข้หวัดใหญ่	นางสาวภัสสรภรณ์ สมบูรณ์ศักดิ์	วิทยาศาสตร์	471,000
7	ฤทธิ์ด้านการอักเสบและแบคทีเรียที่ก่อให้เกิดโรคผิวหนังอักเสบของสารสกัดจากใบหนาด	ผศ.เยี่ยมศิริ มณีพิศมัย	วิทยาศาสตร์	309,000
8	ฤทธิ์ในการยับยั้งเซลล์มะเร็งช่องปากของสารสกัดจากเปลือกส้มโอพันธุ์ขาวแตงกวา	ผศ.ประภาพร ภูริปัญญาคุณ	วิทยาศาสตร์	269,000
9	การพัฒนาบรรจุภัณฑ์สินค้าหัตถกรรมชุมชน เพื่อเพิ่มมูลค่าและโปรแกรมระบบฐานข้อมูลการจัดเก็บในการสืบค้นที่ยั่งยืน ผ่านเว็บเพจระบบเครือข่ายอินเทอร์เน็ต	ผศ.สมเดช เฉยไสย	วิทยาศาสตร์	473,000
10	การวิเคราะห์และพัฒนาประสิทธิภาพเนื้อดินในจังหวัดชัยนาท เพื่อใช้ในการผลิตเครื่องปั้นดินเผา	นางสาวนันทนา เงินเลี้ยง	วิทยาศาสตร์	367,000
11	การพัฒนากล่องมัลติมีเดียปฏิสัมพันธ์สัมผัสหน้าจอบนหลายจุดสำหรับประยุกต์ใช้งานในด้านต่างๆ	นายกิตติศักดิ์ ในจิต	วิทยาศาสตร์	378,000

ตารางรายละเอียดโครงการวิจัยที่ได้รับการสนับสนุนจากงบประมาณแผ่นดิน

ปีงบประมาณ 2554

ที่	ชื่อโครงการ	ผู้รับผิดชอบ	สำนัก/คณะ	งบประมาณ
12	ฤทธิ์ต้านแบคทีเรียที่ก่อให้เกิดกลิ่นปากของน้ำมันหอมระเหยจากส้มโอพันธุ์ขาวแตงกวาในจังหวัดชัยนาท	นางสาวเพลินพิศ ยะสินธุ์	วิทยาศาสตร์	338,468
13	การเปลี่ยนขยะพลาสติกให้เป็นน้ำมันเชื้อเพลิงเพื่อลดปริมาณขยะในชุมชนจังหวัดชัยนาท	นางสาววีรนุช สระแก้ว	วิทยาศาสตร์	691,677
14	ประสิทธิผลการรักษาบำบัดโรคอัมพฤกษ์-อัมพาต ตามตามวิถีพื้นบ้านของศูนย์การเรียนรู้แพทย์พื้นบ้านจังหวัดอ่างทอง	ดร.ภรภ พลายงาม	วิทยาศาสตร์	300,000
15	การพัฒนาเส้นทางท่องเที่ยวเชิงสุขภาพสำหรับผู้สูงอายุ	นางสาวสิริกร เลิศลักษณ์ธาร	วิทยาการจัดการ	407,000
16	การรับรู้และสถานภาพของภาพลักษณ์มหาวิทยาลัยราชภัฏในเขตกรุงเทพมหานคร	นายศุภฤกษ์ โปธิไพรัตน์	วิทยาการจัดการ	217,000
17	การปฏิบัติงาน และการจัดการศึกษาหลักสูตรวารสารศาสตร์ในอนาคต	ผศ.นุชรินทร์ ศศิพิบูลย์	วิทยาการจัดการ	263,000
18	การสื่อสารเพื่อช่วยเหลือสถานการณ์น้ำท่วมในประเทศไทย ปี 2553	ดร.กนกรัตน์ ยศไกร	วิทยาการจัดการ	250,000
19	โครงสร้างการบริหารจัดการธุรกิจการทอผ้าพื้นบ้านจากภูมิปัญญาท้องถิ่นเพื่อสร้างอาชีพและเพิ่มรายได้เขตอำเภอเนินขาม จังหวัดชัยนาท	น.ส.วรรณมา เรืองประชาญ์	วิทยาการจัดการ	350,000
20	การพัฒนาเส้นทางท่องเที่ยวทางวัฒนธรรมตามวิถีชุมชนลุ่มแม่น้ำท่าจีนจังหวัดชัยนาท	ผศ.ดร.สถาพร ถาวรธวัช	เกษตรและชีวภาพ	315,000
21	การพัฒนาศักยภาพชุมชนเพื่อการท่องเที่ยวเชิงเกษตร : กรณีจังหวัดเชียงใหม่	รศ.ดร.นาฏสุดา เขมมะสิริ	เกษตรและชีวภาพ	325,000
22	การมีส่วนร่วมของชุมชนต่อการคัดเลือกผู้รับเบี้ยยังชีพผู้สูงอายุจังหวัดชัยนาท	ดร.ปิยพร ทำจิ้น	มนุษยศาสตร์และสังคมศาสตร์	360,960
23	การบริหารจัดการการท่องเที่ยวทางวัฒนธรรมเชิงอนุรักษ์บริเวณริมฝั่งแม่น้ำน้อย	นายภูเนตุ จันทร์จิต	มนุษยศาสตร์และสังคมศาสตร์	200,000
24	มาตรการและแนวทางด้านกฎหมายในการควบคุมสารพิษตกค้างในสินค้าพืชผักและผลไม้ จังหวัดชัยนาท	นายอัครเดช มณีภาค	มนุษยศาสตร์และสังคมศาสตร์	246,540

ตารางรายละเอียดโครงการวิจัยที่ได้รับการสนับสนุนจากงบประมาณแผ่นดิน
ปีงบประมาณ 2554

ที่	ชื่อโครงการ	ผู้รับผิดชอบ	สำนัก/คณะ	งบประมาณ
25	ปัจจัยที่ส่งผลต่อการใช้เทคโนโลยีสารสนเทศเพื่อ เสริมการเรียนรู้ในชั้นเรียนของนักเรียนระดับช่วงชั้น ที่ 4 โรงเรียนในสังกัดสำนักงานคณะกรรมการ การศึกษาขั้นพื้นฐาน เขตพื้นที่การศึกษาจังหวัด ชัยนาท	นายวิมล มิระสิงห์	ศูนย์การศึกษา มหาวิทยาลัยราชภัฏ จันทระเกษม-ชัยนาท	489,000
รวมทั้งสิ้น				8,820,657

ภาคผนวก ข
รายชื่ออาจารย์ที่ได้รับทุนอุดหนุนการวิจัยงบรายได้ สำหรับอาจารย์
ประจำปีงบประมาณ 2554

ตารางรายละเอียดโครงการวิจัยที่ได้รับการสนับสนุนจากงบประมาณเงินรายได้ ปีงบประมาณ 2554

ที่	ชื่อโครงการ	ผู้รับผิดชอบ	สำนัก/คณะ	งบประมาณ
1	การประเมินและปรับปรุงหลักสูตรครุศาสตรบัณฑิต (5 ปี) ศึกษาเฉพาะรายวิชาจิตวิทยาสำหรับครู	ผศ.เกษมศรี อัครศรีพงษ์ธร	ศึกษาศาสตร์	136,500
2	นักนิเทศศาสตร์ที่พึงประสงค์ในอนาคต	นายยุทธนา วงศ์วีระโยธิน	วิทยาการจัดการ	63,000
3	ขั้นตอนธรรมทางการเมืองของประชาชนในเขตกรุงเทพมหานครและปริมณฑล	น.ส.แสงระวี อิมทรัพย์	วิทยาการจัดการ	115,500
4	การศึกษาคุณภาพชีวิตในการทำงานของบุคลากรมหาวิทยาลัยราชภัฏจันทรเกษม	น.ส.กุลวิณี วุฒิกร	วิทยาการจัดการ	52,500
5	ความหมายและภาพตัวแทนครอบครัวในละครโทรทัศน์ไทย	ผศ.จุไรรัตน์ ทองคำชื่นวิวัฒน์	วิทยาการจัดการ	199,920
6	คุณภาพการบริการสิ่งอำนวยความสะดวกและสภาพแวดล้อมที่เอื้อต่อการเรียนรู้ของนักศึกษามหาวิทยาลัยราชภัฏจันทรเกษม	นางพัชฌณ ใจสอาด	มนุษยศาสตร์และ สังคมศาสตร์	52,500
7	ปัญหามาตรการทางกฎหมายเกี่ยวกับการควบคุมธุรกิจดูดทราย จังหวัดชัยนาท	นายอัครเดช มณีภาค	มนุษยศาสตร์และ สังคมศาสตร์	147,000
8	บทบาทของจิตรกรรมฝาผนังในการเผยแพร่พุทธธรรม และศิลปวัฒนธรรมไทย กรณีศึกษาจิตรกรรมฝาผนังวัดปากคลองมะขามเฒ่า จังหวัดชัยนาท	น.ส.เกวรินทร์ พันทวี	มนุษยศาสตร์และ สังคมศาสตร์	157,500
9	การพัฒนาระบบสารสนเทศการซ่อมครุภัณฑ์	ผศ.อำนาจ สวัสดิ์นะที	วิทยาศาสตร์	52,500
10	การเพาะเลี้ยงเนื้อเยื่อมะเฒ่า (<i>Antidesma thwaitesianum</i> Muell. Arg.)	น.ส.พรทิพย์ เทิดบารมี	วิทยาศาสตร์	123,690
11	การพัฒนาระบบบริการโทรศัพท์ดิจิทัล IP Phone มหาวิทยาลัยราชภัฏจันทรเกษม	นายเกียรติพงษ์ ยอดเยี่ยมแกร	วิทยาศาสตร์	52,500
	รวมทั้งสิ้น			1,153,110

ภาคผนวก ค
รายชื่ออาจารย์ที่ได้รับทุนอุดหนุนการวิจัยในชั้นเรียน
จากงบรายได้ ประจำปีงบประมาณ 2554

ตารางรายละเอียดโครงการวิจัยที่ได้รับการสนับสนุนจากงบประมาณเงินรายได้ ปีงบประมาณ 2554

ที่	ชื่อโครงการ	ผู้รับผิดชอบ	สำนัก/คณะ	งบประมาณ
1	บทเพลงเงินของเด็กสี่จวินที่มีผลต่อการพัฒนาทักษะภาษาจีนของนักศึกษาไทย	นายสุพัฒน์ กอบตระกูล	มนุษยศาสตร์และสังคมศาสตร์	10,000
2	ผลของการใช้เทคนิคการปรับพฤติกรรมโดยใช้แรงเสริมทางลบที่มีต่อการแต่งกายถูกระเบียบของนักศึกษาวิชานิติศาสตร์ ภาคปกติในเวลาราชการ ชั้นปีที่ 3	น.ส.กาญจนา ปาณะสิทธิ์	มนุษยศาสตร์และสังคมศาสตร์	10,000
3	การปรับปรุงพฤติกรรมกรรมการเข้าชั้นเรียนให้ตรงต่อเวลา ของนักศึกษาที่ลงทะเบียนในรายวิชากฎหมายรัฐธรรมนูญและสถาบันทางการเมือง (LAWS 2301) ประจำปีภาคเรียนที่ 2 ปีการศึกษา 2553 หลักสูตรนิติศาสตรบัณฑิต สาขาวิชานิติศาสตร์ มหาวิทยาลัยราชภัฏจันทรเกษม	นายปิดิเทพ อยู่ยืนยง	มนุษยศาสตร์และสังคมศาสตร์	10,000
4	ผลการใช้แบบฝึกทักษะที่มีผลต่อผลสัมฤทธิ์ทางการเรียนรายวิชาการวิเคราะห์สารสนเทศของนักศึกษาสาขาวิชาสารสนเทศศาสตร์ ชั้นปีที่ 1 มหาวิทยาลัยราชภัฏจันทรเกษม	น.ส.กัญจนพร บุญมั่น	มนุษยศาสตร์และสังคมศาสตร์	10,000
5	ผลการใช้วิธีการสอนแบบทัศนศึกษา ที่มีต่อผลสัมฤทธิ์ทางการเรียนรายวิชาการตลาดสารสนเทศ ของนักศึกษาชั้นปีที่ 3 สาขาวิชาสารสนเทศศาสตร์ มหาวิทยาลัยราชภัฏจันทรเกษม	น.ส.นิรมล ช่อม	มนุษยศาสตร์และสังคมศาสตร์	10,000
6	ผลการใช้วิธีการสอนแบบการแสดงบทบาทสมมติที่มีต่อผลสัมฤทธิ์ทางการเรียนรายวิชาจริยธรรมวิชาชีพด้านสารสนเทศของนักศึกษาสาขาวิชาสารสนเทศศาสตร์ มหาวิทยาลัยราชภัฏจันทรเกษม	น.ส.วาทีณี นิลงาม	มนุษยศาสตร์และสังคมศาสตร์	10,000
7	ผลการใช้วิธีการสอนแบบบรรยายควบคู่การศึกษา นอกสถานที่ที่มีผลต่อความสนใจการเรียนรายวิชาประวัติศาสตร์ไทยของนักศึกษาคณะศึกษาศาสตร์ ชั้นปีที่ 1	น.ส.อรวรรณ เชื้อน้อย	มนุษยศาสตร์และสังคมศาสตร์	10,000

ที่	ชื่อโครงการ	ผู้รับผิดชอบ	สำนัก/คณะ	งบประมาณ
8	ผลการใช้วิธีการสอนแบบทัศนศึกษาที่มีต่อการเรียนวิชา GOHI1202 ประวัติศาสตร์และวัฒนธรรมไทย ของนักศึกษาชั้นปีที่ 1 สาขาวิชาภูมิศาสตร์และประวัติศาสตร์เชิงท่องเที่ยว มหาวิทยาลัยราชภัฏจันทรเกษม	น.ส.ธมาภรณ์ พุ่มพิง	มนุษยศาสตร์และสังคมศาสตร์	10,000
9	การเพิ่มผลสัมฤทธิ์ทางการเรียนวิชาประวัติศาสตร์ไทยเพื่อการท่องเที่ยว โดยใช้วิธีการบรรยายควบคู่กับการใช้สื่อมัลติมีเดีย : กรณีศึกษานักศึกษาวิชาเอกคอมพิวเตอร์ธุรกิจชั้นปีที่ 2 มหาวิทยาลัยราชภัฏจันทรเกษม	นายสมคน แผลงฤทธิ์	มนุษยศาสตร์และสังคมศาสตร์	10,000
10	เทคนิคการปรับความเข้าใจในการศึกษาวิชาแผนที่และการสำรวจระยะไกลเบื้องต้นโดยใช้หลักการเปรียบเทียบ	น.ส.สุพรรณิ ปลัดศรีช่วย	มนุษยศาสตร์และสังคมศาสตร์	10,000
11	การพัฒนาคุณลักษณะจิตสาธารณะของนักศึกษาสาขาวิชาการพัฒนาชุมชนที่เรียนวิชากระบวนการพัฒนาชุมชน มหาวิทยาลัยราชภัฏจันทรเกษม	น.ส.ภาณุภา ศิริบำรุงวงศ์	มนุษยศาสตร์และสังคมศาสตร์	10,000
12	ผลการใช้สื่อประเภทเพลงที่มีต่อทัศนคติในการเรียนวิชาทักษะการสื่อสารสำหรับนักพัฒนา 2 ชั้นปีที่ 1 สาขาวิชาการพัฒนาชุมชน	ดร.ปิยพร ท่าจีน	มนุษยศาสตร์และสังคมศาสตร์	10,000
13	ผลสัมฤทธิ์ทางการเรียนในรายวิชา ARTI1202 จิตรกรรมพื้นฐาน จากการใช้ " แบบฝึกการวิเคราะห์และประเมินคุณค่าของงานศิลปะ" ในกระบวนการเรียนการสอน	นายธีระชัย สุขสวัสดิ์	มนุษยศาสตร์และสังคมศาสตร์	10,000
14	การส่งเสริมการอ่านออกเสียงภาษาจีน ด้วยหนังสือภาพ เพื่อเพิ่มประสิทธิภาพในการเรียนรายวิชา GHIN4721 ภาษาจีนสำหรับอุตสาหกรรมการท่องเที่ยว 1	น.ส.นริศรา เพชรฤทธิ์	มนุษยศาสตร์และสังคมศาสตร์	10,000
15	การพัฒนาการจดจำคำศัพท์ภาษาจีนเกี่ยวกับคำนามนับไม่ได้ในรายวิชา CHIN1402 การเขียนภาษาจีน 1	น.ส.ภัทรวดี ตรียที่พึ่ง	มนุษยศาสตร์และสังคมศาสตร์	10,000

ที่	ชื่อโครงการ	ผู้รับผิดชอบ	สำนัก/คณะ	งบประมาณ
16	ผลการใช้ชุดการสอนวิชา GEEN 1103 ภาษาอังกฤษเพื่อการสมัครงาน ที่มีต่อทักษะการสื่อสารภาษาอังกฤษสำหรับนักศึกษาชั้นปีที่ 2 คณะวิทยาการจัดการ มหาวิทยาลัยราชภัฏจันทรเกษม	น.ส.ชนัญญา โสมณวัฒน์	มนุษยศาสตร์และสังคมศาสตร์	10,000
17	การใช้เว็บเพจเพื่อส่งเสริมความเข้าใจในการเรียนวิชารูปและการใช้ภาษาอังกฤษของนักศึกษาระดับปริญญาตรี	นายวิชัย สิงห์หอม	มนุษยศาสตร์และสังคมศาสตร์	10,000
18	ผลของการปฏิบัติจริงจากแบบฝึกหัดในแบบเรียนที่มีต่อความเข้าใจในการอ่านภาษาอังกฤษของนักศึกษาที่เรียนวิชา Business English 2 ในภาคเรียนที่ 2 ปีการศึกษา 2553	นายวิญญู สัตยารักษ์	มนุษยศาสตร์และสังคมศาสตร์	10,000
19	ผลของการใช้กิจกรรมการเขียนบันทึกลง (Keeping Journals) ที่มีต่อความสามารถในการเขียนระดับอนุเขตของนักศึกษาวิชาเอกภาษาอังกฤษระดับชั้นปีที่ 2 ในรายวิชา ENGL2402 การเขียน 2	นางจันทวรรณ สำราญสำรวงกิจ	มนุษยศาสตร์และสังคมศาสตร์	10,000
20	การเรียนรู้จากกรณีปัญหา (Problem-based Learning : PBL) สำหรับนักศึกษาวิชาเอกภาษาฝรั่งเศสธุรกิจ คณะมนุษยศาสตร์และสังคมศาสตร์ มหาวิทยาลัยราชภัฏจันทรเกษม	นางปิยจิตร สังข์พานิช	มนุษยศาสตร์และสังคมศาสตร์	10,000
21	การพัฒนาผลสัมฤทธิ์ทางการเรียนวิชาคอมพิวเตอร์ดนตรีขั้นพื้นฐาน ด้วยการสอบแบบจัดกลุ่มพื้นฐานความรู้ด้านคอมพิวเตอร์ดนตรี ของนักศึกษาชั้นปีที่ 1 สาขาวิชาดนตรีสากล	นายพิสิษฐ์ เอ็มดวง	มนุษยศาสตร์และสังคมศาสตร์	10,000
22	รูปแบบการเรียนของนักศึกษาที่มีผลสัมฤทธิ์ทางการเรียนรู้วิชาการเปรียบเทียบวิจัยทางนิเทศศาสตร์สูง	นายศุภฤกษ์ โพธิ์ไพรัตน์	วิทยาการจัดการ	10,000
23	แบบการเรียนรู้ของนักศึกษาตามทฤษฎีสมองซีกซ้ายและซีกขวา	น.ส.อาจารย์ ประจวบเหมาะ	วิทยาการจัดการ	10,000
24	ผลของการเรียนแบบสืบสอบบนเว็บด้วยวิธีการเรียนร่วมมือที่แตกต่างกันที่มีต่อพฤติกรรมมีส่วนร่วมทางการเรียน	น.ส.ปิยนันท์ ปานนิม	วิทยาการจัดการ	10,000
25	เจตคติของนักศึกษาที่มีต่อการใช้สื่อมัลติมีเดียช่วยสอนวิชาการจัดการธุรกิจกรมอิเล็กทรอนิกส์	น.ส.ภัทรมน กล้าอาษา	วิทยาการจัดการ	10,000

ที่	ชื่อโครงการ	ผู้รับผิดชอบ	สำนัก/คณะ	งบประมาณ
26	ผลสัมฤทธิ์และความพึงพอใจในการเรียนของ นักศึกษาสาขาการบริหารทรัพยากรมนุษย์โดยการ จัดการเรียนการสอนโดยวิธีการใช้กรณีศึกษา (Case Study)	น.ส.กุลวิณี วุฒิกรณ์	วิทยาการจัดการ	10,000
27	ผลสัมฤทธิ์ทางการเรียนหลักสถิติเมื่อใช้การเรียน การสอนแบบร่วมมือ	น.ส.กนิษฐา อ่อนศิริ	วิทยาศาสตร์	10,000
28	การศึกษาวิธีการเรียนรู้ของผู้เรียนกลุ่มนักศึกษาที่มี บุคลิกภาพแบบพึ่งพิงผู้อื่นในรายวิชาวิทยาศาสตร์ เพื่อชีวิต	น.ส.พรทิพย์ เทิดบารมี	วิทยาศาสตร์	10,000
รวมทั้งสิ้น				280,000

ภาคผนวก ง
รายชื่อบุคลากรสายสนับสนุนที่ได้รับทุนอุดหนุนการวิจัย
จากงบประมาณรายได้ ปี 2554

ตารางรายละเอียดโครงการวิจัยที่ได้รับการสนับสนุนจากงบประมาณเงินรายได้ สำหรับบุคลากรสายสนับสนุน
ปีงบประมาณ 2554

ที่	ชื่อโครงการ	ผู้รับผิดชอบ	สำนัก/คณะ	งบประมาณ
1	แนวทางการให้บริการผู้มารับบริการโดยการฝังเข็ม อย่างมีประสิทธิภาพของวิทยาลัยแพทย์ทางเลือก	นายสุร พัฒนกุล	วิทยาลัยแพทย์ ทางเลือก	52,500
2	แนวทางการพัฒนาบุคลากรสายสนับสนุนวิชาการ ตามรูปแบบการพัฒนาคุณภาพการบริหารจัดการ ภาครัฐ (PMQA) มหาวิทยาลัยราชภัฏจันทรเกษม	น.ส. สุธาสินี หนองน้อย	เกษตรและชีวภาพ	52,500
3	เจตคติต่อการวิจัยและปัจจัยที่เอื้อต่อการทำวิจัยของ บุคลากรมหาวิทยาลัยราชภัฏจันทรเกษม	น.ส. กรวิกา สุทธิโอฬาร	สถาบันวิจัยและ พัฒนา	52,500
4	แนวทางการพัฒนาศักยภาพนักวิจัยของ มหาวิทยาลัยราชภัฏจันทรเกษม	น.ส. นุชรีย์ บวชชุม	สถาบันวิจัยและ พัฒนา	52,500
5	ปัญหาของผู้ใช้ระบบงานสารบรรณอิเล็กทรอนิกส์ และแนวทางการปรับปรุงระบบงานของ มหาวิทยาลัยราชภัฏจันทรเกษม	น.ส. สุมาลี ถวายสินธุ์	สำนักวิทยบริการ และเทคโนโลยี สารสนเทศ	46,200
6	รูปแบบการให้บริการวารสาร หนังสือพิมพ์ ของ สำนักวิทยบริการและเทคโนโลยีสารสนเทศ มหาวิทยาลัย ราชภัฏจันทรเกษม อย่างมีประสิทธิภาพ	น.ส. รัชณี ต้นพันเลิศ	สำนักวิทยบริการ และเทคโนโลยี สารสนเทศ	52,500
7	การพัฒนารูปแบบการให้บริการห้องจดหมายเหตุ จันทรเกษม มหาวิทยาลัยราชภัฏจันทรเกษม	น.ส. รัตนาภรณ์ แสนดวง	สำนักวิทยบริการ และเทคโนโลยี สารสนเทศ	52,500
8	รูปแบบการจัดหาสื่อสิ่งพิมพ์ วารสาร หนังสือพิมพ์ ของสำนักวิทยบริการและเทคโนโลยีสารสนเทศ มหาวิทยาลัยราชภัฏจันทรเกษม เพื่อการให้บริการ อย่างมีประสิทธิภาพ	นางวาสนา มัสตุล	สำนักวิทยบริการ และเทคโนโลยี สารสนเทศ	51,712.50
9	รูปแบบการอบรมฐานข้อมูลอิเล็กทรอนิกส์ให้กับ นักศึกษาใหม่อย่างมีประสิทธิภาพของสำนักวิทย บริการและเทคโนโลยีสารสนเทศ มหาวิทยาลัยราช ภัฏจันทรเกษม	น.ส. อัญชนา ธาตุบุรมย์	สำนักวิทยบริการ และเทคโนโลยี สารสนเทศ	52,500
10	การพัฒนารูปแบบการให้บริการทางการศึกษาระดับ บัณฑิตศึกษา สำนักงานบัณฑิตศึกษามหาวิทยาลัย ราชภัฏจันทรเกษม	นางกวิสรา ศรีปานอินทร์	บัณฑิตวิทยาลัย	52,500

ที่	ชื่อโครงการ	ผู้รับผิดชอบ	สำนัก/คณะ	งบประมาณ
11	การบริการห้องสมุด อุปกรณ์การศึกษา และสภาพแวดล้อมการเรียนรู้สำหรับนักศึกษาระดับบัณฑิตศึกษา บัณฑิตวิทยาลัย มหาวิทยาลัยราชภัฏจันทรเกษม	นางจุฑามาศ พุรัตน์	บัณฑิตวิทยาลัย	52,500
12	สภาพปัญหาและการพัฒนาระบบบริการเครือข่ายอินเทอร์เน็ตไร้สายของนักศึกษามหาวิทยาลัยราชภัฏจันทรเกษม	น.ส. กัลยา โปธาคำ	วิทยาศาสตร์	52,237.50
13	การพัฒนาการปฏิบัติงานด้านการบริการอย่างมีประสิทธิภาพของบุคลากรสำนักงานคณะวิทยาศาสตร์ มหาวิทยาลัยราชภัฏจันทรเกษม	นางสุทธิดา เข็นหลวง	วิทยาศาสตร์	52,500
14	การจัดการความรู้เพื่อพัฒนาการปฏิบัติงานของบุคลากรสายสนับสนุนวิชาการคณะศึกษาศาสตร์ มหาวิทยาลัยราชภัฏจันทรเกษม	น.ส. สมพร แสนไสดา	ศึกษาศาสตร์	52,500
15	การปรับปรุงการให้บริการทางวิชาการสำหรับนักศึกษาคณะศึกษาศาสตร์ มหาวิทยาลัยราชภัฏจันทรเกษม	นายสมาน ถาวรณา	ศึกษาศาสตร์	52,500
รวมทั้งสิ้น				780,150

ภาคผนวก จ
รายชื่ออาจารย์ที่ได้รับทุนอุดหนุนการวิจัย(ทุนวิจัยสิ่งประดิษฐ์)
จากงบรายได้ ประจำปีงบประมาณ 2554

ตารางรายละเอียดโครงการวิจัยที่ได้รับการสนับสนุนจากงบประมาณเงินรายได้ (ทุนวิจัยสิ่งประดิษฐ์)
ปีงบประมาณ 2554

ที่	ชื่อโครงการ	ผู้รับผิดชอบ	สำนัก/คณะ	งบประมาณ
1	สัญญาณไฟจราจรโดยใช้มือโบก	ดร.ชวนิดา สุวานิช	ศึกษาศาสตร์	30,000
2	กรงคักจับสุนัข	ผศ.ดร.ปัญญา ธีระวิทยเลิศ	ศึกษาศาสตร์	30,000
3	ไม้เท้ามีไฟกะพริบเพื่อความปลอดภัย	นายณัฐกรรณ์ ปะพาน	ศึกษาศาสตร์	30,000
4	ไม้เท้ามีเสียงพูดเพื่อความปลอดภัย	นายณัฐกรรณ์ ปะพาน	ศึกษาศาสตร์	30,000
5	หัวก๊อกน้ำประหยัดน้ำแบบลูกทรงกลม	ผศ. สมเดช ฉวยไสย	วิทยาศาสตร์	30,000
6	หัวก๊อกน้ำประหยัดน้ำแบบแผ่นเหรียญกลม	ผศ.ดร.สถาพร ถาวรอธิวาสน์	เกษตรและชีวภาพ	30,000
รวมทั้งสิ้น				180,000

ภาคผนวก ฉ
รายชื่ออาจารย์ที่ได้รับทุนอุดหนุนการวิจัยคณะ
จากงบรายได้ ประจำปีงบประมาณ 2554

ตารางรายละเอียดโครงการวิจัยที่ได้รับการสนับสนุนจากงบประมาณเงินรายได้ (งบคณะ)

ปีงบประมาณ 2554

ที่	ชื่อโครงการ	ผู้รับผิดชอบ	สำนัก/คณะ	งบประมาณ
1	ทัศนคติและพฤติกรรมของนักท่องเที่ยวชาวไทยในการใช้บัตรเครดิตในเขตกรุงเทพมหานคร	นายฉัตรมงคล จันทราทิพย์ นายสิทธิ วงศ์ทองคำ น.ส. นภััสสร ตีมสูงเนิน น.ส. อาจารย์รี่ ประจวบเหมาะ	วิทยาการจัดการ	82,500
2	อิทธิพลของปัจจัยเชิงสาเหตุที่ส่งผลต่อความจงรักภักดีเชิงทัศนคติ ความภักดีเชิงพฤติกรรม และความภักดีเชิงสังคมของลูกค้าในเดสทินชันสปาของธุรกิจโรงแรม	ผศ.ดร.สุภารัตน์ ปธานราษฎร์	วิทยาการจัดการ	102,500
3	การพัฒนาพฤติกรรมเข้าชั้นเรียนของนักศึกษาวิชาการขยายพันธุ์พืช	นายชินกร จิระจรรย์รติกุล	เกษตรและชีวภาพ	10,000
4	การพิสูจน์เอกลักษณ์และคุณลักษณะของแบคทีเรียยีสต์ และรา ที่แยกจากเนื้อตาลโดนดสุก น้ำตาลสด และน้ำตาลเมาในจังหวัดชัยนาท	นายอำนาจ ภัคดีโต น.ส. สันธิตา ตั้งควิจางกูร ผศ.น.สพ.ดร.สุรพล พหลภาคย์	เกษตรและชีวภาพ	130,000
5	การศึกษาสภาวะที่เหมาะสมต่อการเพาะเลี้ยงเนื้อเยื่อของตาลโดนด	น.ส. สันธิตา ตั้งควิจางกูร นายอุดมศักดิ์ ผ่องศรี	เกษตรและชีวภาพ	50,000
6	ปัจจัยที่มีอิทธิพลต่อการตัดสินใจเลือกเข้าศึกษาในคณะวิทยาศาสตร์มหาวิทยาลัยราชภัฏจันทรเกษม	ผศ.ดร.เฉลิมเกียรติ ดูลสัมพันธ์	วิทยาศาสตร์	80,900
7	สภาพและปัญหาการประเมินคุณภาพการศึกษาภายในคณะวิทยาศาสตร์มหาวิทยาลัยราชภัฏจันทรเกษม	นางสายพิณ ม่วงนา รศ.สุภาคย์ ดูลสัมพันธ์ ผศ.ดร.เฉลิมเกียรติ ดูลสัมพันธ์	วิทยาศาสตร์	59,850
8	การพัฒนาระบบประเมินการสอนออนไลน์ผ่านเว็บไซต์	นายวุฒินันท์ บุญโพธิ์ ดร.จามรกุล เหล่าเกียรติกุล	วิทยาศาสตร์	59,250
9	การประเมินความพึงพอใจของผู้ใช้บัณฑิต คณะศึกษาศาสตร์	ผศ.ดร.สุรางค์ ธรรมโวหาร	ศึกษาศาสตร์	85,000
10	การพัฒนาหลักสูตรการฝึกอบรมการเขียนแผนการจัดเรียนรู้มุ่งผลสัมฤทธิ์ตามกรอบมาตรฐานคุณวุฒิระดับอุดมศึกษาของประเทศไทย (TQF : Hed) สำหรับพนักงานมหาวิทยาลัยสายวิชาการ	ผศ.ดร.ปัญญา ธีระวิทย์เลิศ	ศึกษาศาสตร์	115,000
รวมทั้งสิ้น				775,000

ภาคผนวก ข
รายชื่อนักศึกษาที่ได้รับทุนอุดหนุนการวิจัยจากงบรายได้
ประจำปีงบประมาณ 2554

ตารางรายละเอียดโครงการวิจัยที่ได้รับการสนับสนุนจากงบประมาณเงินรายได้ (งบนักศึกษา)

ปีงบประมาณ 2554

คณะศึกษาศาสตร์

ที่	ชื่อโครงการ	ผู้รับผิดชอบ	อาจารย์ที่ปรึกษา	งบประมาณ
1	อ้อมโนทัศน์ของนักศึกษามหาวิทยาลัยราชภัฏจันทรเกษม	นายชาคริต ถาวรรัช น.ส. อุษาวดี เรืองน้อม	อาจารย์กิตานันท์ ชำนาญเวช อาจารย์ณัฐชуда สุภาพจน์	3,000
2	การศึกษาพฤติกรรมความรับผิดชอบของนักศึกษาชั้นปีที่ 1-4 ภาคปกติ มหาวิทยาลัยราชภัฏจันทรเกษม	นายจิระพันธุ์ มีศรี	อาจารย์กิตานันท์ ชำนาญเวช อาจารย์ณัฐชуда สุภาพจน์	3,000
3	พฤติกรรมการทำงานเป็นทีมของนักศึกษามหาวิทยาลัยราชภัฏจันทรเกษม	น.ส. พรทิพย์ ดีนา	อาจารย์กิตานันท์ ชำนาญเวช อาจารย์ณัฐชуда สุภาพจน์	3,000
4	พฤติกรรมคบเพื่อนต่างเพศของนักศึกษามหาวิทยาลัยราชภัฏจันทรเกษม	น.ส. เบ็ญจวรรณ ขุนพิลึก	อาจารย์กิตานันท์ ชำนาญเวช อาจารย์ณัฐชуда สุภาพจน์	3,000
รวมทั้งสิ้น				12,000

ตารางรายละเอียดโครงการวิจัยที่ได้รับการสนับสนุนจากงบประมาณเงินรายได้ (งบนักศึกษา)

ปีงบประมาณ 2554

คณะวิทยาการจัดการ

ที่	ชื่อโครงการ	ผู้รับผิดชอบ	อาจารย์ที่ปรึกษา	งบประมาณ
1	ปัจจัยที่มีผลต่อความผูกพันของบุคลากรคณะ วิทยาการจัดการมหาวิทยาลัยราชภัฏ จันทระเกษม	น.ส.เปรมฤดี สุขขวลิต	อาจารย์กุลวิณี วุฒิกร	3,000
2	การศึกษาคุณภาพการดำรงชีวิตตามแนวทาง เศรษฐกิจพอเพียงของนักศึกษามหาวิทยาลัย ราชภัฏจันทระเกษม	น.ส.ธนพร จงกรมแก้ว	อาจารย์กุลวิณี วุฒิกร	3,000
รวมทั้งสิ้น				6,000

ตารางรายละเอียดโครงการวิจัยที่ได้รับการสนับสนุนจากงบประมาณเงินรายได้ (งบนักศึกษา)

ปีงบประมาณ 2554

คณะวิทยาศาสตร์

ที่	ชื่อโครงการ	ผู้รับผิดชอบ	อาจารย์ที่ปรึกษา	งบประมาณ
1	การศึกษาสัณฐานวิทยาของเยื่อหุ้มแพร่ผ่านพอก เลือกจากโคโตซานเคลือบคาร์บอกซิลเมทิล เซลลูโลส	นายวิฑริวิทย์ โสภกุล	น.ส.วีรณัฐ สระแก้ว ผศ.ประภาพร ภุริปัญญาคุณ	5,000
2	การศึกษาสารสกัดหยาบคาร์ดิโอลลินจากต้นหมู	นายวิศรุต ศรีวงศ์	อาจารย์วีรณัฐ สระแก้ว ผศ.ประภาพร ภุริปัญญาคุณ	5,000
3	พฤษเคมีและฤทธิ์ทางชีวภาพของใบบุหงดดอก แหลม	น.ส.จุฑามัทร์ พลอยขุน ทด	ผศ.รัตนา เฉลิมกลิ่น ดร.พงษ์ศักดิ์ อินนอก	5,000
4	พฤษเคมีและฤทธิ์ทางชีวภาพของกิ่งบุหงดดอก แหลม	น.ส.เสาวณี เผือกคำ	ผศ.รัตนา เฉลิมกลิ่น ดร.พงษ์ศักดิ์ อินนอก	5,000
5	พฤษเคมีและฤทธิ์ทางชีวภาพของกิ่งสะทางเล็ก	น.ส.นาริน เลิศล้ำ	ผศ.รัตนา เฉลิมกลิ่น อ.เพลินพิศ ยะสินธ์	5,000
6	พฤษเคมีและฤทธิ์ทางชีวภาพของใบสะทางเล็ก	น.ส.วิไลรัตน์ ราชิบุษย์	ผศ.รัตนา เฉลิมกลิ่น อ.เพลินพิศ ยะสินธ์	5,000
รวมทั้งสิ้น				30,000

ตารางรายละเอียดโครงการวิจัยที่ได้รับการสนับสนุนจากงบประมาณเงินรายได้ (งบนักศึกษา)

ปีงบประมาณ 2554

ศูนย์การศึกษามหาวิทยาลัยราชภัฏจันทรเกษม-ชัยนาท

ที่	ชื่อโครงการ	ผู้รับผิดชอบ	อาจารย์ที่ปรึกษา	งบประมาณ
1	บทบาทของพนักงานเทศบาลที่จัดทำแผนในการพัฒนาท้องถิ่น	นายชัชวาลย์ โพธิ์กุล	นายฉกาจ ลอยทอง	3,000
2	บทบาทและการมีส่วนร่วมในการจัดการทรัพยากรธรรมชาติและสิ่งแวดล้อมในเทศบาลนางลือ	น.ส.ศิริญาขวัญ ใจแสน	นายฉกาจ ลอยทอง	3,000
3	บทบาทของคณะกรรมการกองทุนหมู่บ้านในการบริหารจัดการกองทุน : ศึกษาเฉพาะกรณี หมู่ที่ 3 ตำบลห้วยกรด อ.สรรคบุรี จังหวัดชัยนาท	น.ส.ศิริรัตน์ การภักดี	นายฉกาจ ลอยทอง	3,000
4	ความพึงพอใจของสมาชิกที่มีต่อองค์การบริหารส่วนตำบลในด้านการบริหาร : ศึกษาเฉพาะกรณี องค์การบริหารส่วนตำบลเที่ยงแท้	น.ส.สุธีรัตน์ อรรถเศรษฐัง	นายฉกาจ ลอยทอง	3,000
รวมทั้งสิ้น				12,000

ภาคผนวก ซ
รายชื่ออาจารย์ที่ได้รับทุนอุดหนุนการวิจัยจากสำนักงานคณะกรรมการการอุดมศึกษา
ประจำปีงบประมาณ 2554

ตารางรายละเอียดโครงการวิจัยที่ได้รับการสนับสนุนจากงบประมาณแผ่นดิน (สกอ.)

ปีงบประมาณ 2554

ที่	ชื่อโครงการ	ผู้รับผิดชอบ	สำนัก/คณะ	งบประมาณ
1	องค์ประกอบทางเคมีและฤทธิ์ทางชีวภาพของพรรณไม้วงศ์จำปาชนิดใหม่ของโลก : จำปัสรีนธร	ผศ.รัตนา เฉลิมกลิ่น และคณะ	วิทยาศาสตร์	315,000
2	คุณภาพชีวิตของประชาชนในชุมชนรอบบริเวณมหาวิทยาลัยราชภัฏจันทรเกษม อำเภอสรรคบุรี จังหวัดชัยนาท	นางสาวกุลวิณี วุฒิกิจ และคณะ	วิทยาการจัดการ	217,300
3	ความหลากหลายทางชีวภาพของกลุ่มจุลินทรีย์ที่เป็นประโยชน์และดั่งผิวดินของระบบนิเวศเกษตรเขตอำเภอวังน้ำเขียว จังหวัดนครราชสีมา ระยะที่ 2	ผศ.โกเมนทร์ บุญเจือ	เกษตรและชีวภาพ	506,000
4	รูปแบบการเสริมสร้างบทบาทของผู้สูงอายุในการพัฒนาท้องถิ่นจังหวัดชัยนาท พ.ศ.2553	นางพวงทิพย์ หนูเจริญ และคณะ	วิทยาการจัดการ	816,000
5	การอนุรักษ์และการใช้ประโยชน์จากพืชสมุนไพรกระทกรก	ผศ.ดร.น.สพ.สุรพล พหลภาคย์	เกษตรและชีวภาพ	990,000
6	การพัฒนาเครือข่ายการผลิตหนังสือเสริมประสบการณ์สำหรับโรงเรียนระดับประถมศึกษาสังกัดสำนักงานเขตพื้นที่การศึกษาจังหวัดประจวบคีรีขันธ์	ดร.วิลาวัลย์ จารุอรียานนท์ และคณะ	ศึกษาศาสตร์	799,500
7	การพัฒนาบทเรียนออนไลน์ผ่านเครือข่าย กลุ่มวิชาวิจัย สำหรับนักศึกษาวิชาชีพครูสาขาการศึกษา คณะศึกษาศาสตร์ มหาวิทยาลัยราชภัฏจันทรเกษม	นายณัฐกรรณ์ ปะพาน และคณะ	ศึกษาศาสตร์	521,325
8	รูปแบบการเสริมสร้างวัฒนธรรมองค์กรเพื่อเพิ่มประสิทธิภาพในการทำงานร่วมกันอย่างมีความสุขของมหาวิทยาลัยราชภัฏจันทรเกษม	ผศ.รุ่งทิพย์ พุ่มดนตรี และคณะ	สำนัก ศิลปวัฒนธรรม	484,000
9	ผลของการเสริมผลิตภัณฑ์สารสกัดหยาบจากใบมะรุ้มในอาหารไก่ไข่ต่อการให้ผลผลิตไข่ คุณภาพไข่ ระดับคอเลสเตอรอล และการตอบสนองต่อความเครียด	นายภูริทัต ยอดเพชร	เกษตรและชีวภาพ	199,000

ตารางรายละเอียดโครงการวิจัยที่ได้รับการสนับสนุนจากงบประมาณแผ่นดิน (สกอ.)

ปีงบประมาณ 2554

ที่	ชื่อโครงการ	ผู้รับผิดชอบ	สำนัก/คณะ	งบประมาณ
10	หลากหลายของแบคทีเรีย ยีสต์ และราในกระบวนการหมักปลาร้าในจังหวัดชัยนาท	นายอำนาจ ภัคดีโต	เกษตรและชีวภาพ	317,345
11	โครงการวิจัย การถ่ายทอดภูมิปัญญาท้องถิ่นของปราชญ์ชาวบ้าน ครูอุทัย แก้วละเอียด กรณีศึกษา วงไทยบรรเลง อ. อัมพวา จ. สมุทรสงคราม	นางสาวอังคณา แสงอนันต์	มนุษยศาสตร์และสังคมศาสตร์	200,000
12	เปรียบเทียบผลผลิตและคุณค่าทางอาหารของเห็ดฟาง ในตะกร้าโดยใช้วัสดุเหลือทิ้งทางธรรมชาติในชุมชนห้วยกรด จังหวัดชัยนาท	นายชินกร จิรจรจริตกุล	เกษตรและชีวภาพ	300,000
13	การพัฒนารูปแบบการมีส่วนร่วมของผู้ปกครองเพื่อพัฒนาพฤติกรรมด้านคุณธรรมตามแนวเศรษฐกิจพอเพียงของเด็กปฐมวัย	ผศ.กรรณิการ์ สุธสม	ศึกษาศาสตร์	220,500
14	ความพร้อมขององค์กรปกครองส่วนท้องถิ่นในการนำนโยบายคนพิการสู่การปฏิบัติ: กรณีศึกษาเทศบาลในจังหวัดชัยนาท	นายศาสวัต เฟ่งเพ และคณะ	มนุษยศาสตร์และสังคมศาสตร์	142,750
15	การย่อยสลายขยะอินทรีย์ของไส้เดือนสายพันธุ์ <i>Eudrilus eugemiae</i> (african night crawler)	ผศ.สุพัตรา ทรงงามทรัพย์	วิทยาศาสตร์	219,500
16	ภูมิปัญญาศิลปกรรมเครื่องแต่งกายโนราภาคใต้	ผศ.ดร.บุปผชาติ อุปถัมภ์นรากร	มนุษยศาสตร์และสังคมศาสตร์	650,000
17	โครงการวิจัยพัฒนาครูดัวยภูมิปัญญาฤทธิ์ทางชีวภาพของน้ำมันหอมระเหยจากใบและรากหญ้าแฝกต่อเชื้อรา <i>Aspergillus niger</i> และ <i>Penicillium Sp.</i>	รศ. สุภาคย์ ดุลสัมพันธ์	วิทยาศาสตร์	400,000
18	การวิจัยพัฒนาครุฑมหาวิทยาลัยราชภัฏจันทรเกษม ด้วยภูมิปัญญาท้องถิ่น : การคิดอย่างมีวิจารณญาณตามมาตรฐานวิชาชีพครูของคุรุสภา	ผศ.ดร.สุรางค์ ธรรมโวหาร	ศึกษาศาสตร์	400,000

ตารางรายละเอียดโครงการวิจัยที่ได้รับการสนับสนุนจากงบประมาณแผ่นดิน (สกอ.)

ปีงบประมาณ 2554

ที่	ชื่อโครงการ	ผู้รับผิดชอบ	สำนัก/คณะ	งบประมาณ
19	ฐานข้อมูลสำหรับการสร้างเมืองมรดกทางวัฒนธรรม : จังหวัดชัยนาท	น.ส.จารุณี เนตรบุตร	มนุษยศาสตร์และสังคมศาสตร์	553,115
20	บทบาทองค์การบริหารส่วนตำบลในการใช้ข้อมูลบัญชีครัวเรือนเพื่อพัฒนาชุมชน	น.ส.สุพรรณิ ปลัดศรีช่วย	มนุษยศาสตร์และสังคมศาสตร์	530,535
21	การพัฒนาผลิตภัณฑ์ภูมิปัญญาท้องถิ่นตามแนวปรัชญาเศรษฐกิจพอเพียงเพื่อรองรับการท่องเที่ยวของจังหวัดบึงกาฬ	นางสุนทรี แก้วสอน	วิทยาการจัดการ	510,545
	รวมทั้งสิ้น			9,292,415

ภาคผนวก ฅ
รายชื่อบทความวิจัยของอาจารย์ที่ลงวารสารจันทร์เกษมสาร

รายชื่อบทความวิจัยของอาจารย์ที่ลงวารสารจันทร์เกษมสาร
ปีที่ 17 ฉบับที่ 31 (มกราคม-มิถุนายน 2554)

ที่	ชื่อเรื่อง	ผู้วิจัย
บทความวิชาการ		
1	การเขียนบทสรุปสำหรับผู้บริหารในรายงานการวิจัย	ผศ.ดร.ปัญญา ธีระวิทยเลิศ
บทความวิจัย		
2	การวิจัยและพัฒนาคู่มือการจัดกิจกรรมพัฒนาการคิดวิเคราะห์ สำหรับครูระดับมัธยมศึกษาตอนต้น	ผศ.ประไพ บวรฤทธิเดช ผศ.ดร.ไสว พิภขาว ดร.อาภาพร สิงหาราช
3	ผลการใช้ชุดให้ความรู้ผู้ปกครองเพื่อส่งเสริมพฤติกรรมการรู้หนังสือของเด็กปฐมวัย อ.สรรพยา จ.ชัยนาท	รศ.ดร.ศรดา ปัญญาโรจน์รุ่ง ผศ.ปิยชาติ หอวัฒนกุล
4	การศึกษารูปแบบการจัดการความรู้บนเว็บ กรณีศึกษาคณะวิทยาการจัดการ มหาวิทยาลัยราชภัฏจันทรเกษม	น.ส.ปิยนันท์ ปานนิม น.ส.ภัทรมน กล้าอาษา น.ส.อจจารีย์ ประจวบเหมาะ น.ส.อลิสา ประมวลเจริญกิจ
5	ปัญหาการบังคับใช้มาตรการจำหน่ายเครื่องดื่มแอลกอฮอล์บริเวณรอบสถานศึกษา	นายอัครเดช มณีภาค
6	เส้นทางท่องเที่ยวสถานธรรมและกลุ่มวิสาหกิจชุมชนลุ่มแม่น้ำเจ้าพระยา จังหวัดชัยนาท	ผศ.ดร.สถาพร ถาวรธิวาสน์
7	การพัฒนาระบบสนับสนุนการจำแนกชนิดผีเสื้อ	ดร.จามรกุล เหล่าเกียรติกุล นายพิสุทธิ์ พวงนาค นายวุฒินันท์ บุญโพธิ์
8	การต่อสู้ดิ้นรนเพื่อดำรงอยู่ของคนจนไร้ที่อยู่อาศัยในเขตเทศบาลเมืองชัยนาท จังหวัดชัยนาท	นายลาภบุญ รัตนโชติพานิช ผศ.ดร.สถาพร ถาวรธิวาสน์
9	กลยุทธ์การพัฒนาท้องถิ่นตามแนวทางปรัชญาเศรษฐกิจพอเพียง กรณีศึกษา : องค์การบริหารส่วนตำบล สรรพยา จังหวัดชัยนาท	นายไตรศักดิ์ ปัทมรัฐจิรนนท์ สถาพร ถาวรธิวาสน์
10	ทฤษฎีมวกพ้องในประเทศไทย : ศึกษาเปรียบเทียบระหว่างระบอบสฤษดี – ถนอมและระบอบทักษิณ	นายรัตพงษ์ สอนสุภาพ
11	การรับรู้ของผู้ถือหุ้นต่อบทบาทของกรรมการอิสระในการรักษาผลประโยชน์ของบริษัทจดทะเบียนในตลาดหลักทรัพย์แห่งประเทศไทย	นายวีรพงษ์ ชุตินันท์
12	การพัฒนาบทนิทานมัลติมีเดียเพื่อเสริมการอ่านภาษาอังกฤษด้วยตนเองที่มีการให้ความหมายของคำศัพท์ 3 รูปแบบสำหรับนักเรียนชั้นประถมศึกษาปีที่ 4	นายศุภลักษณ์ วัฒนาเฉลิมยศ นายฤทธิชัย อ่อนมิ่ง

คณะผู้จัดทำ

คณะกรรมการดำเนินงาน

1. ผู้ช่วยศาสตราจารย์ ดร.ปัญญา	ธีระวิทย์เลิศ	ผู้อำนวยการสถาบันวิจัยและพัฒนา
2. ผู้ช่วยศาสตราจารย์สมเดช	เฉยไสย	รองผู้อำนวยการสถาบันวิจัยและพัฒนา
3. นางสาวสุดารัตน์	จอมคำสิงห์	นักวิจัย ชำนาญการ
4. นางสาวกรวิกา	สุทธิโอฬาร	เจ้าหน้าที่บริหารงานทั่วไป
5. นางสาวนุชรีย์	บวชชุม	นักวิชาการคอมพิวเตอร์
6. นางสาวยวงทอง	พุ่มแก้ว	พนักงานธุรการ

รวบรวมพิมพ์และออกแบบ

1. นางสาวสุดารัตน์	จอมคำสิงห์	นักวิจัย ชำนาญการ
2. นางสาวกรวิกา	สุทธิโอฬาร	เจ้าหน้าที่บริหารงานทั่วไป
3. นางสาวนุชรีย์	บวชชุม	นักวิชาการคอมพิวเตอร์
4. นางสาวยวงทอง	พุ่มแก้ว	พนักงานธุรการ