

หน่วยงาน

ตรวจสอบภายใน

ผลความพึงพอใจจุดสารตรวจสอบภายใน ปีที่ 1 ฉบับที่ 3 ประจำปี 2556 พบว่า ผู้ตอบแบบประเมินมีความพึงพอใจมากที่สุด คือ เนื้อหาในจุดสารมีความน่าสนใจและเป็นประโยชน์ รองลงมาความพึงพอใจเมื่ออ่านจุดสารช่วยให้เข้าใจงานของสำนักงานตรวจสอบภายในเพิ่มมากขึ้น รูปลักษณะของเล่มจุดสารตรวจสอบภายในมีความเหมาะสม และมีความพึงพอใจโดยรวมอยู่ใน ความพึงพอใจมาก

“จุดสารตรวจสอบภายใน” จัดทำขึ้นเพื่อเป็นสื่อกลางในการเผยแพร่ข้อมูลข่าวสาร บทความเชิงวิชาการ และกิจกรรมต่าง ๆ ที่เกี่ยวข้องกับการตรวจสอบภายใน มจร. ตลอดจนการเผยแพร่ผลงานของสำนักงานตรวจสอบภายใน ในการพัฒนางานตรวจสอบภายใน

หากท่านมีข้อติชม หรือต้องการแสดงความคิดเห็นหรือมีปัญหาเกี่ยวกับงานตรวจสอบภายใน สามารถติดต่อได้ที่: โทร. 0-2942-6900 ต่อ 7052 e-mail: audit@chandra.ac.th www.chandra.ac.th

ที่ปรึกษา : อาจารย์ ดร.เอก เทียนบุชา

บรรณาธิการ : อาจารย์รัฐพล ศรีประเสริฐ

กองบรรณาธิการ : ดร.กิตติพล กสิการ์ ดร.อาภาภรณ์ เมณะคงคา

ดร.สุกานดา ไชยง นางสาวรัชฎาภรณ์ สนั่นนตร์ นางสาวชยาภา อัดชู

นางสาวเทียมตา พรหมสิทธิ์ และนายอรรถเดช นามโนรินทร์



สำนักงานตรวจสอบภายใน



จุดสารตรวจสอบภายใน



ปีที่ 1 ฉบับที่ 4 ประจำปี 2556

สวัสดีค่ะ/ครับ ท่านผู้อ่านมาพบกันอีกครั้งในฉบับที่ 4 ต้อนรับช่วงเดือนแห่งการทำบุญ

วันอาสาฬหบูชาและวันเข้าพรรษานะคะ และที่จะลืมไม่ได้เลยเป็นช่วงเวลาที่เป็นอีกวันแห่งความสุขของครอบครัวกับวันแม่.....ไม่ใช่ว่าจะรักแม่แค่วันนี้นะคะแต่เป็นวันพิเศษที่แสดงถึงความรักแม่ได้ง่ายขึ้น..และในฉบับนี้ก็มีเรื่องเกี่ยวกับควบคุมภายในที่ดีกับสภาพแวดล้อมที่มีผลต่อประสิทธิภาพของการควบคุมภายในให้ทราบกัน และเรายังนำเกร็ดความรู้เกี่ยวกับโรคไข้เลือดออกมาให้ทราบ และรู้จักป้องกันการเกิดโรค ทางสำนักงานตรวจสอบภายในหวังว่าทุกท่านที่อ่านจะมีสุขภาพแข็งแรงและติดตามอ่านจุดสารของเราทุกฉบับ

ปรัชญา

“สร้างความเชื่อมั่น มีมาตรฐานแบบมืออาชีพ เพื่อรักษาประโยชน์ขององค์กร”

พันธกิจ

มีระบบ และกลไก การตรวจสอบภายใน โดยยึดหลักธรรมาภิบาล สู่มาตรฐาน

วิสัยทัศน์

1. สร้างระบบและกลไกงานตรวจสอบภายในของมหาวิทยาลัยให้เป็นไปตามมาตรฐานการตรวจสอบภายใน
2. เพิ่มคุณค่าและพัฒนาประสิทธิภาพขององค์กรเพื่อสร้างความเชื่อมั่นในการปฏิบัติงานของมหาวิทยาลัย
3. สร้างความเชื่อมั่นและการให้คำปรึกษาแก่หน่วยรับตรวจและผู้ที่เกี่ยวข้องอย่างเที่ยงธรรมและเป็นอิสระ
4. เตรียมความพร้อมเพื่อรองรับการประเมินการประกันคุณภาพงานตรวจสอบภายในจากภายนอก



สำนักงานตรวจสอบภายใน

กิจกรรมที่เข้าร่วม

ทางกรมบัญชีกลาง ได้จัดโครงการฝึกอบรมการส่งเสริมพัฒนาขีดสมรรถนะของผู้ตรวจสอบภายใน หลักสูตรประสิทธิภาพการเขียนรายงานด้านการตรวจสอบ เรื่องการจัดทำรายงานการตรวจสอบตามหลักความเสี่ยง(RISK-BASED APPROACH) ระหว่างวันที่ 4-5 กรกฎาคม 2556 วิทยากรโดยอาจารย์สุรพงษ์ ชูรังษฤษฎี ซึ่งเข้าร่วมแล้วได้รับความรู้และเทคนิคมากขึ้นกับการเขียนรายงานการตรวจสอบและสามารถนำมาปรับใช้กับงานได้อย่างมีประสิทธิภาพ



ข่าวกิจกรรมดีมีสาระจากตรวจสอบภายในจ้า.....

ทางสำนักงานตรวจสอบภายในดำเนินการจัดอบรมเชิงปฏิบัติการ เรื่อง “ข้อสังเกตจากการตรวจสอบของสำนักงานการตรวจเงินแผ่นดิน และนำการบริหารจัดการความเสี่ยงมาใช้เพื่อลดข้อผิดพลาดตามข้อบกพร่องของสำนักงานตรวจเงินแผ่นดิน” ในวันที่ 27 สิงหาคม 2556 ณ ห้องประชุมจันทน์จรัส ชั้น 3 อาคารสำนักงานอธิการบดี มหาวิทยาลัยราชภัฏจันทรเกษม



ถามตอบกับตรวจสอบภายใน

คำถาม.....

การควบคุมภายในกับการตรวจสอบภายใน เหมือนกันหรือแตกต่างกันอย่างไร?



คำตอบ.....

การควบคุมภายในกับการตรวจสอบภายในมีความเหมือนกันตรงวัตถุประสงค์ เพราะทั้งการควบคุมภายในกับการตรวจสอบภายในมีวัตถุประสงค์เดียวกันคือ เพื่อให้

1. เกิดประสิทธิผลและประสิทธิภาพของการดำเนินงาน (Operational Objective : O)
2. เกิดความเชื่อถือได้ของรายงานทางการเงิน (Financial Objective : F)
3. เกิดการปฏิบัติตามกฎหมาย ระเบียบ ข้อบังคับและมติคณะรัฐมนตรี (Compliance Objective : C)

แต่องานตรวจสอบภายในเป็นเพียงส่วนหนึ่งของกิจกรรมการควบคุมภายในเท่านั้น เป็นกิจกรรมการประเมินเพื่อเพิ่มคุณค่า และ ปรับปรุงการปฏิบัติงานให้ดีขึ้น ช่วยให้หน่วยงานบรรลุถึงเป้าหมายที่กำหนดไว้หรือจะพูดในเชิงตรรกะก็คือการตรวจสอบภายในคือการควบคุมภายใน แต่การควบคุมภายในอาจจะไม่ใช่การตรวจสอบภายใน

สภาพแวดล้อมที่มีผลต่อประสิทธิภาพของการควบคุมภายใน

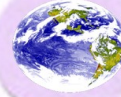
สถานะแวดล้อมของระบบควบคุมภายในหรือที่เรียกกันว่า Condition of Control ที่อยู่ในองค์กรที่มีผลกระทบต่อประสิทธิภาพของระบบควบคุมประกอบด้วย



1. **ความเป็นระบบ** การวางแผนอย่างเป็นระบบของการควบคุมขององค์กรทุกองค์กร ถ้าหากผู้บริหารสามารถกำหนดวิธีการควบคุมได้ชัดเจนมากเท่าไร ก็ยิ่งจะช่วยให้การปฏิบัติงานขององค์กรนั้นๆ เป็นไปด้วยความถูกต้องมากยิ่งขึ้น

2. **การมีเอกสาร** เป็นสิ่งสำคัญในการควบคุมภายในถึงแม้การมีเอกสารจะเป็นส่วนหนึ่งของระบบ แต่ก็ต้องเห็นความสำคัญและจำเป็นอย่างยิ่ง เพราะเอกสารเป็นสื่อในการถ่ายทอดความเข้าใจระหว่างบุคคลต่างๆ เพื่อใช้ในการวิเคราะห์ เพื่อแสดงหลักฐานภาระผูกพันและความรับผิดชอบ เพื่อประโยชน์ในการควบคุม ระบบการควบคุมภายในที่มีประสิทธิภาพมากที่สุดก็คือ ระบบที่มีการกำหนดให้การปฏิบัติงานทุกขั้นตอนต้องมีเอกสารประกอบอย่างชัดเจน

3. **ความสามารถและชื่อเสียงของบุคลากร** ระบบการควบคุมจะไม่มีผลเลย ถ้าบุคลากรที่ปฏิบัติหน้าที่ต่างๆมิได้ปฏิบัติหน้าที่อย่างตั้งใจ และชื่อเสียง ความสามารถและความซื่อสัตย์ของแต่ละบุคคลในองค์กรนั้นขึ้นอยู่กับหลายๆประการ เช่น นโยบายการคัดเลือกและการฝึกอบรมขององค์กร ความยากลำบากในการปฏิบัติงาน ระดับของความเป็นระบบและสิ่งสำคัญที่สุด คือ ปริมาณและคุณภาพของงานของการควบคุมดูแลการทำงานของหัวหน้างาน ความสามารถและความซื่อสัตย์ของบุคลากรเป็นตัวกำหนดว่าองค์กรควรจัดให้มีการควบคุมดูแลการปฏิบัติงานมากน้อยเพียงใด



เกร็ดความรู้

บุคลากรในฉบับนี้เราก็จะทำความรู้จักกับ “ไข้เลือดออก”

ซึ่งเป็นโรคที่มีุงลายเป็นพาหะของโรค นอกจากเป็นปัญหาของสาธารณสุขของประเทศไทย และทั่วโลก โดยเฉพาะประเทศในเขตร้อนชื้น



สาเหตุของโรค...เป็นโรคติดต่อที่เกิดจากุงลาย (*Aedes aegypti*) ตัวเมียบินไปกัดคนที่ป่วยเป็นไข้เลือดออก โดยเฉพาะช่วงที่มีไข้สูง เชื้อไวรัสแดงก็จะเพิ่มจำนวนในตัวุงประมาณ 8-10 วัน

เชื้อไวรัสแดงก็จะไปที่ผนังกระเพาะและต่อมน้ำลายของุง เมื่อุงกัดคนก็จะแพร่เชื้อสู่คน เชื้อจะอยู่ในร่างกายคนประมาณ 2-7 วันในช่วงที่มีไข้ หากุงกัดคนในช่วงนี้ก็จะรับเชื้อไวรัสมาแพร่ให้กับคนอื่น ซึ่งส่วนใหญ่่มักจะเป็นเด็ก โรคนี้ระบาดในฤดูฝน ุงลายชอบออกหากินในเวลากลางวันตามบ้านเรือน และโรงเรียน ชอบวางไข่ในน้ำสะอาดที่อยู่นิ่งๆ ตามภาชนะที่มีน้ำขัง เช่น ยางรถยนต์ กะลา กระจบอง จานรองขาตู้กับข้าว แต่ไม่ชอบวางไข่ในท่อระบายน้ำ ห้วย หนอง คลอง บึง



อาการของโรค...เป็นไข้ขึ้นลอย 39-40 องศา ปวดเมื่อยตามตัว ปวดศรีษะ ประมาณ 4-5 วัน อาการมีเลือดออก ถ่ายดำ อาเจียน มีจุดเลือดออกตามตัว ตับโต กดเจ็บบริเวณชายโครงด้านขวา ระบบไหลเวียนเลือดผิดปกติ หรือมีอาการช็อกเกิดขึ้น ในระหว่างไข้ลดกระสับกระส่าย มือเท้าเย็น รอบปากเขียว ซีฟจร เบาและเร็ว ความดันต่ำ

การรักษา

1. ผู้ป่วยที่ไม่อาเจียนให้ดื่มน้ำหรือน้ำเกลือแรมมา ๆ วิธีสังเกตว่าดื่มน้ำพอหรือไม่ให้ดูปัสสาวะ ควรมีสีใส
2. ควรพบแพทย์เป็นระยะ ๆ ตามนัด เพื่อเฝ้าดูอาการที่อาจเป็นอันตรายอย่างใกล้ชิด
3. ถ้าอาเจียนมาก ซึม เพ็ลียมาก มีอาการช็อกและมีอาการเลือดออก ควรรับการรักษาในโรงพยาบาลและดูแลใกล้ชิด เพื่อรักษาได้ทันท่วงที หรือหากมีอาการแทรกซ้อนอื่น เช่น ตับอักเสบบรุนแรง ตับวาย สมองอักเสบ ควรรับการรักษาในโรงพยาบาล
4. ให้อาบน้ำอุ่นตามอุณหภูมิร่างกาย และทำให้การทำงานของเกล็ดเลือดผิดปกติ มีโอกาสเลือดออกทางกระเพาะง่าย และทำให้การทำงานของเกล็ดเลือดผิดปกติ
5. วัคซีนยังอยู่ในขั้นทดลองเท่านั้น ยังไม่มีจำหน่ายให้ใช้



การป้องกัน

1. พยายามไม่ให้ยุงกัด
2. ปราบและทำลายแหล่งเพาะพันธุ์ยุง ซึ่งชอบวางไข่ในน้ำสะอาดที่อยู่นิ่ง ตามภาชนะต่างๆ ที่มีน้ำขัง
3. ผู้ป่วยที่เป็นไขเลือดออกไม่ควรให้ถูกยุงกัดภายใน 5 วันแรกของโรค เพราะผู้ป่วยยังมีไวรัสอยู่ในเลือดทำให้แพร่เชื้อไปให้คนอื่นได้
4. รายงานคนไข้ไปที่โรงพยาบาลหรือสาธารณสุขจังหวัด เพื่อส่งเจ้าหน้าที่ไปทำการกำจัดยุงบริเวณนั้นและควบคุมโรคก่อนที่จะมีการระบาดเพิ่ม



ลักษณะของการควบคุมภายในที่ดี



การควบคุมภายในองค์กรแต่ละองค์กรก็จะมีแตกต่างกันไปตามประเภทของการดำเนินธุรกิจ แต่โดยทั่วไปแล้วการควบคุมภายในที่ดีจะมีลักษณะที่เหมือนกันดังนี้

1. มีแผนจัดแบ่งส่วนงาน ซึ่งกำหนดความรับผิดชอบของงานต่างๆ ไว้อย่างชัดเจน โดยมีหลักเกณฑ์ที่สำคัญ คือ การไม่ให้พนักงาน หรือเจ้าหน้าที่คนใดคนหนึ่งคุมงานหรือทำงาน หรือปฏิบัติงานเรื่องใดเรื่องหนึ่งตั้งแต่เริ่มจนจบ เพราะอาจจะเปิดโอกาสให้มีการทุจริต หรือหากมีข้อผิดพลาดเกิดขึ้นก็ไม่มีใครทราบหรือแก้ไขได้ทันการณ์
2. การมีระบบควบคุมบัญชีที่ดี คือ มีการอนุมัติรายการทางบัญชี คู่มือการบัญชี มีการควบคุมงบประมาณที่เหมาะสม เพื่อให้การรวบรวมข้อมูลทางบัญชีเป็นไปอย่างถูกต้อง และสามารถนำไปปรับใช้ประโยชน์ได้
3. มีแนวปฏิบัติงานที่ดี โดยภายในองค์กรควรมีการกำหนดหน้าที่ความรับผิดชอบของพนักงานอย่างครบถ้วนเป็นลายลักษณ์อักษร ตลอดจนมีวิธีการปฏิบัติงานการมอบหน้าที่และกำหนดนโยบายต่างๆ เพื่อป้องกันความคลาดเคลื่อน การโต้แย้งหรือปิดความรับผิดชอบ
4. การใช้ทรัพยากรบุคคลากรที่มีความเหมาะสมความรับผิดชอบ จะเริ่มตั้งแต่การรับพนักงานที่มีความรู้ ความสามารถที่เหมาะสมกับงาน การเลื่อนตำแหน่ง การฝึกอบรม ซึ่งเป็นปัจจัยสำคัญอย่างหนึ่งของผลสำเร็จของงานหรือหากเจ้าหน้าที่มีคุณสมบัติสูงกว่างานที่ ทำก็เป็นการสูญเสียเปล่าและไม่ประหยัด



